

CHRYSZTUS ZMARTWYCHWSTAŁ NA OCEANII



Pozdrawiam z mojej misyjnej stacji w Papui Nowej Gwinei! Właśnie rozpoczęliśmy okres Wielkiego Postu - okres zadumy nad wielką ceną naszego zbawiania. Jest to też czas naszego nawrócenia i przygotowania się do Wielkanocy. W duchu więc Wielkiego Postu chciałbym opisać Wam nabożeństwo Drogi Krzyżowej w mojej misyjnej parafii. Naszą coroczną, parafialną tradycją jest nabożeństwo Drogi Krzyżowej w Wielki Piątek. Oczywiście w każdy piątek Wielkiego Postu odprawiana jest Droga Krzyżowa na stacji głównej w Mingende i poszczególnych stacjach dojazdowych, ale w Wielki Piątek zbieramy się możliwie całą parafią. Jako miejsce wybieramy jedną z pobliskich gór - wcześniej mamy upatrzone 3-4 góry, aby każdego roku nabożeństwo odbywało się w innym miejscu. Kilka dni przed Wielkim Piątkiem przygotowujemy ogromny drewniany krzyż, który dźwigany jest przez wiernych podczas nabożeństwa na sam szczyt góry i tam już pozostaje. Nasi wierni, którzy

zamieszkują w pobliżu wybranej góry przygotowują małe stacje drogi krzyżowej, a także i samą drogę, abyśmy mogli swobodnie poruszać się w czasie nabożeństwa. Poszczególne rodziny oczekują później przy swoich przygotowanych stacjach, aby dołączyć do głównej procesji. Ostatnio niektórzy z nich zaczęli nawet malować swoje twarze, aby uzewnętrznić jak bardzo są „sorry” (dziękuję - tak wyrażają to nasi Papuasi) dla cierpiącego Jezusa.

Nasze nabożeństwo rozpoczynamy jak najwcześniej rano, ale rzadko udaje nam się wyruszyć przed godziną 10 rano. Ludzie zbierają się powoli u podnóża wybranej góry, gdzie śpiewem wielkopostnym rozpoczynamy pierwszą stację. Każdego roku coraz więcej wiernych bierze udział w naszej Drodze Krzyżowej. Nie brakuje również takich, którzy akurat wtedy są bardzo zajęci na pobliskim targowisku sprzedając swoje owoce i warzywa.

Czytaj dalej... str. 17

EUROPEJCZYK ROKU 2009



25 lutego 2010 roku w Pałacu Staszica przy Krakowskim Przedmieściu w Warszawie odbyła się gala, podczas której wręczono prestiżowe tytuły „EUROPEJCZYK ROKU 2009” miesięcznika „Monitor Unii Europejskiej”.

Burmistrz Janowa Lubelskiego Krzysztof Kołtyś, zajął II miejsce w kategorii gospodarz gminy, miasta oraz regionu.

Wśród wyróżnionych osób znaleźli się: w kategorii dziennikarz - Grzegorz Miecugow oraz Tomasz Sianecki - redaktorzy radiowi i telewizyjni, współautorzy programu Szkoła Kontaktowa, w kategorii uczonec - prof. Jerzy Stepien - polityk i wykładowca, wybitny znawca administracji publicznej, w kategorii społecznik - Janina Ochojska - założycielka i przewodnicząca zarządu Polskiej Akcji Humanitarnej, w kategorii człowiek kultury - Emilian Kamiński -

aktor teatralny i filmowy, założyciel teatru Kamienica, w kategorii przedsiębiorca - prof. Janusz Filipiak - założyciel, prezes i główny udziałowiec firmy Comarch, w kategorii gospodarz gminy, miasta oraz regionu - Hanna Gronkiewicz-Waltz, prezydent miasta stołecznego Warszawy, oraz III miejsce w tej kategorii otrzymała Danuta Grochowska - Burmistrz Miasta i Gminy Czerniejewo.

Zaproszenie Krzysztofa Kołtyś do tak wybitnego grona osób wyróżnionych tytułem „Europejczyk Roku 2009”, świadczy, że ogrom pracy samorządu pod jego kierunkiem na rzecz rozwoju miasta i gminy Janów Lubelski, jest zauważany i doceniany nie tylko w regionie, ale również w skali ogólnopolskiej, czego serdecznie mu gratulujemy.

Red.

EUROPEJCZYK ROKU 2009 - wywiad

GJ - Gratulujemy zdobycia kolejnego, bardzo prestiżowego wyróżnienia. Laureatami konkursu Europejczyk Roku zostały osoby powszechnie w Polsce znane. Cieszymy się, że reprezentant naszej gminy znalazł się w tak elitarnym gronie.

K.K. - Ja również cieszę się bardzo, gdyż to wyróżnienie jest kolejnym, które potwierdza, że nasze osiągnięcia liczą się nie tylko w skali regionalnej, ale i ogólnopolskiej. To wyróżnienie jest efektem mądrej i ciężkiej pracy, jaka została wykonana na przestrzeni ostatnich 3 kadencji. Na to wyróżnienie zapracowali pracownicy Urzędu Miejskiego i jednostek organizacyjnych gminy, którzy bardzo sprawnie realizowali wspólnie wypracowane projekty. Słowa szczególnego uznania kieruję pod adresem tych pracowników, którzy biorą udział w procesie przygotowywania, a następnie realizacji naszych projektów inwestycyjnych. To spora grupa osób z różnych referatów z kluczową rolą referatu Planowania i Realizacji Inwestycji. To wyróżnienie jest też zasługą radnych tych trzech kadencji, gdyż nie tracąc czasu i energii na jałowe, polityczne spory współuczestniczyli w kreowaniu odważnej i perspektywicznej strategii rozwoju gminy. Otrzymane wyróżnienie dedykuję naszym mieszkańcom, którzy wspierali i mobilizowali nas na każdym kroku, a dokonując odpowiednich wyborów przyczynili się do naszego wspólnego sukcesu.

Czytaj dalej... Str. 3

Z okazji zbliżających się Świąt Wielkiej Nocy składamy Państwu życzenia wszelkiej pomyślności, pogody ducha, dużo zdrowia i radości. Niech te dni Zmartwychwstania Pańskiego staną się również dniami zadumy i refleksji o pokoju na świecie.



Krzysztof Kołtyś
Burmistrz Janowa Lubelskiego

Marek Tomczyk
Przewodniczący Rady Miejskiej

Czesława Sulowska Kobieta Przedsiębiorcza 2010 r.



W ogłoszonym konkursie przez Dziennik Wschodni pt. **Kobieta Przedsiębiorcza 2010 r.** pani Czesława Sulowska zajęła drugie miejsce. Panią Czesławę do konkursu zgłosiło kilka osób. W głosowaniu sms zdobyła 2694 głosów zapewniło drugie miejsce na Lubelszczyźnie. Wręczenie dyplomów, kwiatów i nagród odbyło się w Grand Hotelu w Lublinie.

Za tą krótką informacją kryją się lata solidnej pracy i nauki zawodu. Ukończenie Technikum



W środku Czesia - przewodnicząca samorządu szkolnego

Gastronomicznego w Toruniu o profilu Technologia Żywności Zbiorowej oraz Studium Pedagogicznego dało podstawy teoretyczne. Praktykę pani Czesława zdobywała już w Janowie Lubelskim po przybyciu w 1972 roku. Została kierownikiem restauracji Myśliwska, pracowała tam kilka lat z krótką przerwą, kiedy była zatrudniona jako kierownik Działu Inwestycji

i Rozliczeń w Gminnej Spółdzielni w Janowie Lubelskim. Następnie powróciła do pracy do Restauracji Myśliwska. W 1993 roku personel otrzymał wypowiedzenia z pracy. W 1994 roku restauracja została sprywatyzowana a następnie w 1998 roku Myśliwska została sprzedana. Pani Sulowska podjęła kolejną ważną decyzję życiową i wydzierżawiła restaurację Hetmańska. Na przestrzeni tych lat prowadziła także bary przy Komendzie Powiatowej Policji, w



Z kucharzem Ambasady Węgierskiej w Warszawie - Dni Kuchni Węgierskiej w restauracji "Hetmańska"

Urzędzie Miasta i Fabryce Maszyn. Jednak tak rozproszona praca była zbyt uciążliwa i trzeba było zrezygnować z prowadzenia barów. Solidne przygotowanie zawodowe i umiejętne podejście do klientów pozwala na poszerzenie usług firmy. W Hetmańskiej organizowane są wesela, przyjęcia, usługi cateringowe, coraz większym powodzeniem cieszą się spotkania oplatkowe. Niech o wysokim poziomie usług świadczy fakt, że restauracja obsługiwała dożynki powiatowe Stalowej Woli w Zaklikowie oraz dożynki Województwa Lubelskiego w Janowie Lubelskim. *Trzeba ciągle doskonalić kuchnię i wprowadzać nowości w serwowanym menu.*

W restauracji podawane są także dania regionalne, wśród których są gołąbki z kaszą gryczaną i borowikami w sosie grzybowym - pycha. Pani Czesia przyznaje, że podczas wyjazdów w góry nie może sobie odmówić kwaśnicy góralskiej, dlatego też czasem jest ona serwowana w jej restauracji. Pani Czesława jest postacią ogólnie znaną i szanowaną. Trzeba wspomnieć, że przez cały czas wspiera ją mąż Ludwik - zapalony myśliwy. To zainteresowanie znalazło ślad również w daniach restauracji. Na wcześniejsze zamówienie można tam otrzymać różne potrawy z dziczyzny sprowadzanej ze Zwierzyńca. Małżeństwo Sulowskich wychowało dwóch synów, teraz to już dorośli ludzie.

Pani Czesława nie należała do żadnej partii, a cały czas poświęca swojej pracy i rodzinie. Zapytana o wspieranie i sponsorowanie różnych imprez i ludzi potrzebujących mówi skromnie, że owszem wspiera często pojedynczych ludzi, jak i całe grupy społeczne, ale nie prowadzi zapisków tej działalności. *Jest jednak bardzo przyjemnie, kiedy od czasu do czasu ktoś z obdarowanych podziękuje mi. Takie podziękowanie na piśmie ostatnio otrzymałam od Dyrekcji Szpitala w Janowie Lubelski za wsparcie zakupu tomografu.*

Pani Czesława z wielkim zadowoleniem mówi o wyróżnieniu Kobieta Przedsiębiorcza, które jest uznaniem od mieszkańców Janowa Lubelskiego. *Za pośrednictwem Gazety Janowskiej dziękuję wszystkim ludziom, którzy mnie zgłosili do konkursu i głosowali na mnie, pragnę podziękować Promocji Urzędu Miejskiego oraz Sekretarz Urzędu pani Bożenie Czajkowskiej za wsparcie mojej osoby przez opublikowanie na stronach internetowych miasta informacji, że przystąpiłam do konkursu.*

Dołączamy się do gratulacji.
Jan Machulak

„Zima w obiektywie”



Foto: Mateusza Muzyka

Każda pora roku ma w sobie coś szczególnego, coś co odróżnia ją od poprzedniej, przynosi zmiany, na które często z utęsknieniem czekamy. Teraz doczekaliśmy się kalendarzowej wiosny po zimie mroźnej i śnieżnej, której uroki i piękno dziś możemy jedynie podziwiać na fotografiach. Dobra fotografia pretenduje do rangi dzieła sztuki jeśli zawiera w sobie świadomy zamysł twórczy, a więc uwzględnia właściwą kompozycję, oświetlenie i ciekawy motyw. Mając na uwadze potrzebę uwrażliwienia dzieci i młodzieży na piękno otaczającej nas przyrody oraz aby zachęcić do twórczego na nią spojrzenia, Janowski Ośrodek Kultury rozpiął konkurs fotograficzny pt. „Zima w obiektywie”.

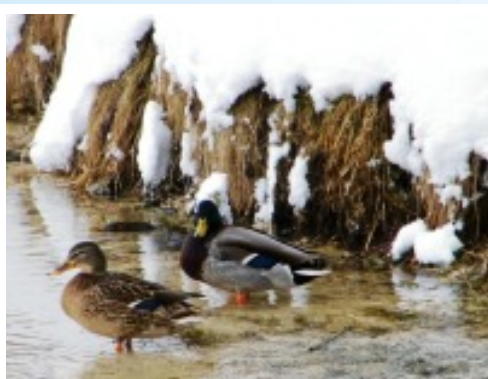


Foto: Adrianna Momot

fotograf, sponsor wielu imprez kulturalnych organizowanych w naszym mieście. Pierwsze trzy osoby nagrodzone w konkursie uzyskały dodatkowo możliwość gratisowego wywołania zdjęć w zakładzie fotograficznym „Foto-Florczak” w ilości stosownej do zajętego miejsca.

L.W.

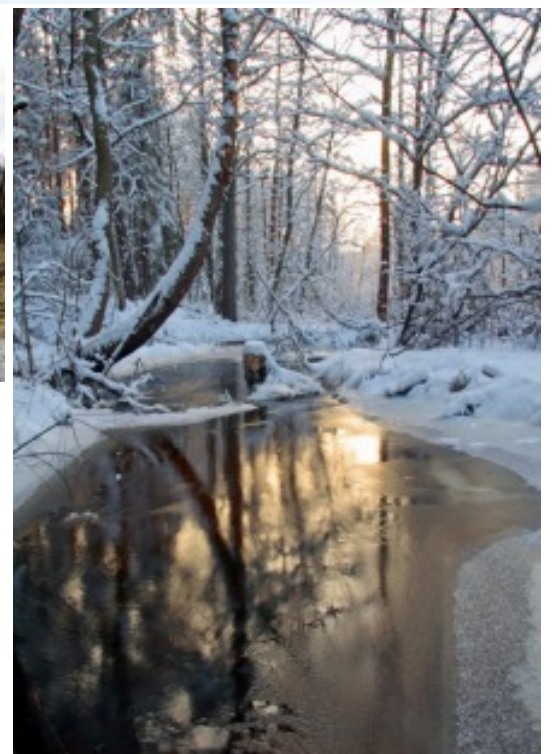


Foto: Anna Maria Wróblewska

Do konkursu zgłosiło się dwunastu uczestników. Z części dostarczonych prac powstała wystawa prezentowana obecnie w holu tymczasowej siedziby JOK (ul. Zamoyskiego 55). Komisja oceniająca zdjęcia wybrała na wystawę 60 fotografii oraz postanowiła przyznać następujące nagrody i wyróżnienia:

- Pierwsze miejsce dla Mateusza Muzyki
- Drugie miejsce dla Anny Marii Wróblewskiej
- Trzecie miejsce dla Adrianny Momot
- Wyróżnienia: dla Katarzyny Momot, Klaudii Oleszko i Karoliny Brodowskiej.

Wszyscy uczestnicy konkursu otrzymali pamiątkowe dyplomy, a laureaci nagrody książkowe ufundowane przez Janowski Ośrodek Kultury.

Głównym sponsorem całego przedsięwzięcia jest Antoni Florczak - znany janowski



**Wesołych Świąt Wielkanocnych,
pokoju ducha,
wiary w Boga i w Ludzi.
Umiejętności dostrzegania piękna tego świata
i oczywiście wiary w Siebie
i swoje możliwości.**

Redakcja

Gazeta Janowska - Ukoronowanie dotychczasowych dokonań jest wspaniałe, ale nasze myśli już koncentrują się na teraźniejszości i najbliższej przyszłości. Proszę powiedzieć nad czym gmina pracuje aktualnie i co jest najważniejsze dla nas w najbliższej przyszłości.

Krzysztof Kołtyś - Koncentrujemy swoje działania na tych obszarach, które stanowią dla mieszkańców naszej gminy największe problemy. Potrzebujemy przede wszystkim miejsc pracy. Gminy wprawdzie nie mają znaczącego wpływu na to, co się dzieje w gospodarce, o czym boleśnie przypomniał nam kryzys, w wyniku którego pracę straciło ponad 400 osób. To bardzo trudna sytuacja dla wielu naszych rodzin. Tym ważniejsze i pilniejsze są działania związane z poszukiwaniem inwestorów, którzy stworzą nowe miejsca pracy. Jest duża szansa na to, że pomimo istniejących perturbacji ekonomicznych, w tym roku rozpoczną się budowy nowych zakładów w naszej strefie inwestycyjnej na Borownicy. Obecnie trzy firmy walczą o dofinansowanie swoich inwestycji na Borownicy i mają duże szanse na sukces. Wszystkie trzy firmy reprezentują branżę przetwórstwa rolno-spożywczego. Rośnie nam w Janowie nowa branża przemysłowa. Można też powiedzieć, że odbudowujemy straty po „Bazie Las”. Pragnę podziękować moim pracownikom oraz współpracującym z gminą instytucjom- Sanepidowi, Wydziałowi Budownictwa i Architektury Starostwa Powiatowego oraz Rejonowi Energetycznemu za bardzo sprawną obsługę inwestorów. W tak trudnych czasach każdy inwestor jest na wagę złota. Proszę wziąć pod uwagę, że tylko dla nas Janów jest „pępkiem świata”. Inwestorzy mają do wyboru tysiące lokalizacji, a przede wszystkim obecnie tych inwestorów jest mało. Nasze niestrudzone działania przynoszą w końcu efekty. Niczego tak nie pragnę w mojej pracy, jak właśnie rozwoju ekonomicznego naszej gminy. Kiedy zaczynałem pełnić funkcję burmistrza, gmina nie miała terenów pod inwestycje, ani w rzeczywistości ani nawet w planie zagospodarowania przestrzennego. Zaczęliśmy od planu zagospodarowania przestrzennego i przeznacziliśmy w nim ok. 200 hektarów terenów pod inwestycje. Następnie zaczęliśmy skupować i scalać grunty. Ten proces jest ciągły i będzie kontynuowany. Obecnie sprzedaliśmy 16 hektarów pięciu inwestorom. Dwóch z nich postawiło już swoje hale produkcyjne, a kolejnych trzech ma już niezbędne dokumentacje, pozwalające rozpocząć budowy. Do zaoferowania inwestorom posiadamy kolejnych 15 hektarów. Przy pomocy byłego posła, a obecnie pracownika Urzędu p. Jerzego Bieleckiego udało nam się utworzyć podstrefę tarnobrzeskiej specjalnej strefy ekonomicznej. Od kilku miesięcy trwa wielka kampania promocyjna naszych terenów inwestycyjnych. W ogólnopolskich stacjach telewizyjnych o profilu informacyjno-biznesowym emitowane są nasze reklamy. Za pośrednictwem poczty tradycyjnej oraz poczty elektronicznej rozsyłane są nasze oferty inwestycyjne do kilku tysięcy firm w Polsce i za granicą. Utworzyliśmy specjalną stronę internetową dla inwestorów (www.inwestujzulga.pl). Reklamujemy się również na 6 tablicach reklamowych (billboardach) w dużych miastach Polski. Rozpoczęliśmy już prace związane z kompleksowym uzbrojeniem naszej strefy. Do końca tego roku uzbroimy 52 hektary. Zdobyliśmy na to ponad 11 milionów złotych z programu Rozwój Polski Wschodniej, co stanowi 90% wartości inwestycji. Bez tych pieniędzy nie byłibyśmy w stanie wykonać tej inwestycji. Od przychylnych i nieprzychylnych nam recenzentów chętnie



usłyszymy - co więcej możemy zrobić.

GJ - Duże nadzieje na rozwój gospodarczy wiąże Pan także z turystyką. Czy park edukacyjno- rekreacyjny Zoom Natury ma być tym kołem zamachowym turystyki?

K.K. - Zdecydowanie tak. Dodam, że nie tylko samej turystyki. Wraz z moimi współpracownikami uważamy, że Zoom Natury powinien wpłynąć także na rozwój handlu i usług. Kiedy mówimy o miejscach pracy pamiętajmy także o tych miejscach, które teraz istnieją. Wszystkim prowadzącym działalność gospodarczą, szanującym swoich kontrahentów i pracowników, należą się słowa uznania. Wracając do parku rekreacji nad zalewem, muszę powiedzieć, że to zdecydowanie najtrudniejszy projekt, z jakim nam się przyszło zmierzyć. Niezwykle innowacyjny, multibranżowy, niemający jakiegos prototypu, na którym moglibyśmy się wzorować. Będzie to prawdziwe koło zamachowe turystyki i znak firmowy Janowa w kraju, a może i za granicą. Dzięki temu projektowi liczymy też na zainteresowanie inwestorów naszymi ośrodkami wypoczynkowymi nad zalewem. Dziś nie stanowią one przedmiotu zainteresowania, ale wraz z parkiem rekreacji z pewnością nabiorą wartości w oczach inwestorów. Jest więc szansa na powstawanie kolejnych miejsc pracy.

GJ - Jakie są największe wyzwania w bieżącym roku?

K.K. - Oprócz sprawnej obsługi i pozyskiwania inwestorów bardzo ważna będzie bezpieczna realizacja zadań zapisanych w budżecie. Tegoroczny budżet jest- na nasze warunki- kolosalny. Wynosi aż 70 milionów złotych, gdyż zdobyliśmy na ten rok ponad 30 milionów na inwestycje ze środków zewnętrznych. Są to trudne projekty „uniijne”, w których musimy uważać, by nie popełnić błędów skutkujących zwrotem pieniędzy. Tych projektów w tym roku jest naprawdę dużo i referatowi inwestycji będzie bardzo ciężko. Całe szczęście, że dysponujemy znakomitą kadrą na czele z niezastąpioną kierownicą panią Małgorzata Jasińską. Przy okazji pozwolę sobie na taką dygresję. Wiem, że nie wszystko w Urzędzie działa idealnie, dlatego ciągle pracujemy nad poprawą naszego funkcjonowania. Proszę jednak zauważyć, że tzw. biurokracja rośnie. Na przestrzeni ostatnich 10 lat urzędowi przybyło bardzo dużo obowiązków, a stan zatrudnienia u nas prawie się nie zmienił. Realizujemy dużo więcej zadań, realizujemy dużo większe budżety, gdyż poprawiliśmy strukturę Urzędu i zwiększyliśmy wydajność. Do bardzo ważnych zadań zaliczam także opracowanie nowych planów zagospodarowania przestrzennego dla miasta i gminy. Prace wstępne zostały rozpoczęte, ale cały proces jest bardzo pracochłonny, proceduralnie skomplikowany i potrwa od dwóch do trzech lat.

GJ - A co ważnego się nie udało?

K.K. - W ubiegłym roku nie udało się nam pozyskać inwestorów, ale do tego głównie przyczynił się ogólnopolski kryzys. Nie udało nam się przyspieszyć prac nad nowymi planami zagospodarowania przestrzennego, choć pracownicy referatu gospodarki przestrzennej często pracowali po godzinach pracy z weekendami włącznie. Nie udało nam się także rozwiązać kwestii zmiany lokalizacji dworca autobusowego. W tej sprawie poszukujemy takiego rozwiązania, aby gmina nie musiała ponosić kosztów budowy dworca. Prowadzimy pewne rozmowy, które mają szansę na pomyślny finał.

GJ - Jak ocenia Pan funkcjonowanie „Otylii”?

K.K. - Posługując się ocenami szkolnymi powiem, że oceniam na cztery plus. Jeśli chodzi o straty finansowe, jakie przynosi „Otylia”, to liczyliśmy się z nimi, gdy podejmowaliśmy decyzję o budowie pływalni. Mielśmy dobre rozeznanie, jakich wyników należy się spodziewać i strata finansowa w wys. 400 tys. już wtedy była brana pod uwagę. Taka strata jest jedną z najniższych na pływalniach tego typu. Nie znamy przykładu podobnej pływalni, która przynosi zyski. Oprócz tej straty gmina ponosi wydatki na program bezpłatnej nauki pływania oraz bezpłatnego korzystania z obiektu (jedną godzinę w tygodniu) dla uczniów swych szkół w wysokości około 400 tysięcy złotych. Oczywiście nieustannie mobilizujemy zarządzających pływalnią do lepszego marketingu, do lepszego poziomu usług i do lepszych wyników. Gdy jednak zestawimy wszystkie plusy i minusy, jakie niesie ze sobą posiadanie takiego obiektu, to przewaga korzyści jest ewidentna. Po stronie minusów zapisujemy jedynie straty finansowe, a po stronie plusów całe mnóstwo korzyści takich jak: program powszechnej nauki pływania i

bezpłatnego korzystania z pływalni dla uczniów szkół , które prowadzi gmina, promocja zdrowego stylu życia, wzrost atrakcyjności gminy w oczach mieszkańców aktualnych, przyszłych, jak i w oczach inwestorów , wzrost atrakcyjności oferty turystycznej gminy i wydłużenie sezonu turystycznego, wzrost ilości osób odwiedzających Janów i zostawiających tu swoje pieniądze - nie tylko na pływalni, ale też w innych punktach handlowych i usługowych, miejsca pracy dla trzydziestu kilku osób, w tym 26 osób zatrudnionych przez gminę. Jeśli chodzi o ilość osób zatrudnionych na pływalni, wynika ona z obowiązujących przepisów. Sugerowanie przez niektóre środowiska, że można zmniejszyć liczbę pracujących o połowę jest wynikiem nieznamomości obowiązujących przepisów i nieznamomości realiów. Jestem przekonany, że realizując jedno z największych marzeń naszych mieszkańców postąpiliśmy słusznie, wykorzystując jedyną z nadarzących się okazji, by taki obiekt mógł powstać. Dodam, że powiat janowski zachował się honorowo i dotrzymując pierwotnej umowy podjął decyzję o dofinansowaniu pływalni w kwocie 250 tysięcy złotych rocznie. Podsumowując tę wypowiedź powiem, że pływalnia jest dobrem cywilizacyjnym dwudziestego pierwszego wieku i choć to dobro kosztuje (podobnie jak np. oświetlenie czy odśnieżanie) to tę cenę warto płacić.

GJ - 370 lat temu, przywilejem lokacyjnym króla Władysława IV, Janów otrzymał prawa miejskie. W związku z tak wspaniałą rocznicą czeka nas wiele ciekawych wydarzeń.

K.K. - Tak. Przygotowujemy wiele interesujących spotkań, wystaw, publikacji i konkursów. Chcemy przy tej okazji lepiej poznać historię naszego miasta, lepiej zrozumieć naszą tożsamość i kulturę. Pragniemy w ten cykl wydarzeń włączyć jak największą grupę naszych mieszkańców. Zwracam się do wszystkich z apelem o włączenie się w nasze działania. Wykorzystajmy tę rocznicę do lepszego poznania siebie, do zbudowania silniejszych więzów społecznych. Tworzymy naprawdę wartościową wspólnotę, ale zadbajmy o jeszcze lepsze relacje międzyludzkie, o więcej życzliwości i wyrozumiałości. Stwórzmy klimat gminy pogodnych i dobrych ludzi. Janów zawsze był znany z serdeczności, gościnności i schludności. Zadbajmy zatem o czystość i estetykę naszych posesji i budynków. Niech nasza gmina ponownie zachwyca, niech budzi podziw przyjezdnych i dumę miejscowych.

GJ - Dziękuję za rozmowę.

K.K. - Dziękuję i pozdrawiam redakcję oraz czytelników Gazety Janowskiej.

Red.



Zalety czy wady... korzystania z Pływalni „OTYLIA”?

Pływanie to umiejętność ruchowa niezbędna każdemu z nas do aktywnego życia i prawidłowego rozwoju. Ta forma aktywności fizycznej może być regularnie praktykowana w kompleksach basenowych, które dodatkowo dostarczają również dobrej zabawy oraz relaksu i odpoczynku.

Wiele już osób pisało, wypowiadało się lub zabierało głos o Pływalni w różnych aspektach jej funkcjonowania i działalności tego obiektu. Tym razem jego zarządzający postarają się w paru słowach przekonać Państwa o pozytywnych lub negatywnych stronach korzystania z Krytej Pływalni „OTYLIA” w Janowie Lubelskim.

Pływalnia „OTYLIA” to doskonałe miejsce na wypoczynek połączony z aktywnym sposobem spędzenia wolnego czasu. Można tutaj robić prawie wszystko począwszy od pływania w basenie, poprzez świetną zabawę na zjeżdżalniach, kończąc zaś na relaksie podczas masażu wodnego, lub oddać się ukojnym zabiegom w jacuzzi i saunie. I nawet w najbardziej zimny, wietrzny jesienno zimowy dzień możemy bez problemu korzystać z tej formy aktywnego wypoczynku.

Dlaczego warto przychodzić do „OTYLII”?

Największą zaletą korzystania z pływalni jest to, że nie jesteśmy uzależnieni od warunków panujących na zewnątrz. Pływanie w basenie znacznie poprawia układ krążenia, gdyż cały organizm zostaje równomiernie dotleniony, zaś serce pracuje miarowo. Jednak największą zaletą korzystania z basenu jest jego zbawienny wpływ na układ kostny. Pływanie angażuje najważniejsze mięśnie, które są odpowiedzialne za prawidłową postawę. Dodatkowo kąpiel zmniejsza ból kręgosłupa, korzystnie wpływa także na układ oddechowy, ponieważ zwiększa pojemność życiową płuc i wzmacnia mięśnie oddechowe. Pływanie zbawiennie wpływa na nasz organizm:

- modeluje sylwetkę,
- poprawia odporność organizmu i zwiększa jego wydolność,
- pozwala stracić nadmiar tkanki tłuszczowej i tym samym wspomaga odchudzanie,
- opóźnia oznaki starzenia się,
- dodaje ciału lekkości.

Co znajdziemy na Pływalni „OTYLIA”?

Nasza „OTYLKA” jest kompleksem rekreacyjno - sportowo - leczniczym, oferującymi poza zwykłym basenem sportowym również hydromasaże, kąpiele w jacuzzi, w saunie, a także rozrywkę w postaci zjeżdżalni. Woda może być także wykorzystywana jako środek wspomagający leczenie różnych chorób. Ponadto na obiekcie działają specjalistyczne gabinety odnowy biologicznej, wizażu, rehabilitacji, jaskini solnej oraz zakład fizjoterapii. Ale skoncentrujmy się na „wodzie”.

Hydroterapia - zabiegom poddajemy się mimowolnie przebywając w poszczególnych nieckach basenowych.

Hydroterapia to skuteczna i przyjemna metoda leczenia. Powoduje głównie rozluźnienie mięśni i zwiększenie dopływu krwi do serca. Od wieków woda jest uznawana i stosowana do leczenia stresu. Korzystnie wpływa na układ nerwowy, poprawia samopoczucie, rozluźnia i wprowadza w błogi stan relaksu.

Hydroterapię zaleca się przy:

- bezsenności,
- nieustannych bólach głowy,
- nadwrażliwości nerwowej,
- nadciśnieniu tętniczym,
- chorobach mięśni.



Hydromasaż - jacuzzi, basen rekreacyjny; łóżko wodne, szeroki i wąski tryskacz grzbietu, bicz wodne boczne i dolny. Masaż wodą od dawna jest stosowany, jako forma leczenia i zwalczania stresu. Jest to wspaniała propozycja dla osób chcących zrelaksować się i rozluźnić napięte mięśnie. Ciepła woda, uderzająca z różną siłą na mięśnie oraz tkanki podskórne, leczniczo oddziałuje na cały organizm. Najważniejsze elementy masażu wodnego to ciepło, ruch wody i zanurzenie się w wodzie. Ciepło powoduje rozszerzanie naczyń krwionośnych oraz przyspieszenie obiegu krwi w organizmie. Dzięki temu enzymy kojąco działają na te części ciała, które są nadwyrężone, ciągnięte i uszkodzone. Ciepło przyspiesza także metabolizm i pomaga dostarczyć organizmowi potrzebne substancje odżywcze. Masowanie ciała wodą redukuje poziom stresu oraz dodaje

komfortu psychicznego i fizycznego. Dodatkowo usprawnia się przepływ materii w wyniku czego zanikają bóle głowy i przewlekłe choroby. Hydromasaż jest polecany w odnowie biologicznej i pozytywnie wpływa na układ kostny, oddechowy i krążenia.

Kąpiele w saunie.

Kąpiel w saunie polega na przebywaniu na przemian w niskiej i wysokiej temperaturze. To właśnie różnica temperatur intensywnie oddziałuje na naczynia krwionośne i hartuje organizm. Na początek zaleca się wzięcie prysznic, a następnie wysuszenie całego ciała, gdyż sucha skóra szybciej wydziela pot. Jedno wejście do sauny nie powinno być dłuższe niż 15 minut, zaś całkowity czas przebywania nie może przekraczać 30 minut dziennie. Każdorazowo po wyjściu z sauny należy wziąć zimny prysznic i kilka minut odpocząć. Należy pamiętać, że sauna nie jest miejscem dla wszystkich. Nie jest zalecana dla osób przeziębionych, chorych, dla gruźlików oraz przy niewydolności serca i nadciśnieniu. Przed skorzystaniem z sauny warto skonsultować się z lekarzem.

Zjeżdżalnia.

Jedną z większych atrakcji naszej Pływalni, jej długość, krętość i osiągnięta szybkość jazdy sprawia radość nie tylko dzieciom, ale także dorosłym. Niestety, jest także niebezpieczna, dlatego zaleca się, aby korzystały z niej osoby umiejące pływać oraz dzieci starsze, jedynie małe dzieci mogą korzystać ze zjeżdżalni z osobą pełnoletnią. Szczególną ostrożność należy zachować przy wejściu na platformę, ponieważ śliska posadzka może spowodować wywrócenie się. Zjazd odbywa się pojedynczo. Po zjeździe należy szybko opuścić miejsce lądowania.

A może aqua aerobik?



Ciekawą propozycją dla wszystkich, ale szczególnie dla Pań, jest aqua aerobik. Współcześnie to bardzo popularny sposób korzystania z basenów, zaś jego wymierne korzyści świadczą jedynie o słusznym wyborze. Jest to niezwykle oryginalna forma aktywności fizycznej, gdyż dobra zabawa w basenie połączona jest z szybkim spalaniem tkanki tłuszczowej. Podstawowe zalety aerobiku w wodzie to:

- redukcja tkanki tłuszczowej,
- wzmocnienie mięśni pośladków i stóp,
- rozwój mięśni związanych z oddychaniem,
- nieoceniona pomoc w likwidacji cellulitisu,
- wysmuklenie sylwetki,
- odciążenie stawów i kręgosłupa, dzięki czemu jest bezpieczny oraz nie powoduje urazów,
- radość i relaks dzięki wytwarzającej się podczas ćwiczeń endorfinie.

Dla kogo „OTYLKA”?

Korzystanie z Pływalni zalecane jest dla każdego, niezależnie od wieku czy kondycji. Pływanie ma zbawienny wpływ na każdy organizm oraz skutecznie pomaga w utrzymaniu zdrowia i dobrej kondycji.

Dla niemowląt.

Małe dzieci uwielbiają wodę. Dziecko, które od najmłodszych lat jest z nią oswajane, rozwija się proporcjonalnie, jest dużo zdrowsze, fizycznie sprawniejsze oraz bardziej uodpornione a tym samym mniej choruje. Dodatkowo woda jest świetną okazją do zabawy z rodzicami i pozytywnie wpływa na rozwój emocjonalny małego człowieka. Nasza „OTYLKA” jest wspaniałym i przyjaznym środowiskiem dla maluchów, temperatura wody w brodziku i jacuzzi spełnia wszelkie normy i wynosi pomiędzy 32 - 37 C°, w przebieralniach zainstalowaliśmy dodatkową przewijaki, gdzie rodzice mogą po kąpieli poddać dziecko odpowiednim zabiegom pielęgnacyjnym, woda bardzo wysusza skórę dlatego należy pamiętać o oliwkach nawilżających.

Dla młodzieży.

Pójście na basen to dobry sposób na spędzenie wolnego czasu, łącząc tym samym przyjemne z pożytecznym. Pływanie to jeden z najważniejszych czynników w procesie wychowania fizycznego dzieci i młodzieży. Dla młodzieży zajęcia na basenie to świetna gimnastyka, która rozwija wszystkie grupy mięśniowe. Jednocześnie zapobiega wadom postawy oraz ogólnie podnosi sprawność ruchową. Jest to

także doskonały i zarazem przyjemny sposób zwalczania nadwagi. Pływanie kształtuje także cechy motoryczne takie jak szybkość, koordynację ruchową, wytrzymałość i siłę.

Wpływa również na psychikę młodego człowieka, gdyż wyrabia takie cechy osobowości jak systematyczność, dyscyplinę, samodzielność, odwagę i siłę woli.

Młodzież ze szkół podstawowych i gimnazjalnych ma zapewnioną tą przyjemność przynajmniej jeden raz w tygodniu, w ten sposób Gmina wypełnia wspaniały obowiązek prozdrowotny w stosunku do dzieci i młodzieży.



Natomiast pływalnia ze swoimi atrakcjami i urozmaieniami powoduje, że żaden młody człowiek nie powinien się tu nudzić i czuć się zagrożony, gdyż nad jego bezpieczeństwem czuwają ratownicy WOPR.

Dla osób starszych.

Pływalnia jest odpowiednim miejscem dla osób w starszym wieku, to właśnie woda sprawia ich lepsze samopoczucie, przywraca vitalność tak, że osoby chore szybciej powracają do zdrowia.

Zakazy, nakazy, regulaminy i zasady.

Jak na każdym obiekcie tego typu, tak i u nas obowiązują regulamin użytkownika basenu. Dotyczy on każdego. Jest w nim sporo zakazów, nakazów i uwag związanych z korzystaniem z obiektu Pływalni. Regulamin nie jest po to, aby utrudniać korzystanie z pływalni, lecz po to, aby zachować bezpieczeństwo, porządek i higienę. Jeśli wszyscy będziemy przestrzegać tego regulaminu, jeśli będziemy umieli nauczyć dzieci i młodzież, w jaki sposób z takiego obiektu korzystać, będzie to dla naszego wspólnego dobra. Regulaminy jak i zasady postępowania na poszczególnych obiektach, spełniają dwie podstawowe funkcje, informują - instruują i uczą jak należy postępować i zachowywać się korzystając z poszczególnych urządzeń, jak sauna, jacuzzi, zjeżdżalnia wodna oraz są gwarantem bezpieczeństwa i higieny korzystania i utrzymania danego obiektu.

Zdajemy sobie sprawę, że nie wszystkim osobom odpowiada np. zakładanie czepków lub odpowiedniego, narzuconego przez regulamin, stroju kąpielowego, nie wszyscy lubimy przechodzić „przez korytarz mokrej stopy” lub przed wejściem na halę basenową bierzemy prysznic, ale proszę pamiętać, że Pływalnia jest miejscem publicznym, dlatego zachowanie szczególnej higieny osobistej oraz dezynfekcja stóp przed wejściem jest wymogiem koniecznym. Drugim, bardzo ważnym aspektem w tej kwestii są koszty. Zlustruje to bardzo obrazowo: im więcej czepków kąpielowych na naszych głowach i starannie umyte nasze ciało przed, tym zużycie złoża filtrującego i środków uzdatniania wody czyni bilet tańszym.

Bilet lub karnet, który wykupujemy w kasach Pływalni, upoważnia nas do korzystania w pełni z urządzeń i obiektów, które w danej godzinie zgodnie z regulaminem są udostępnione, ale również proszę pamiętać, że zakup tychże wejściówek nakłada na Państwa bezwzględne podporządkowanie się wszelkim regulaminom i wynikających z nich konsekwencji dla obu stron. Zdajemy sobie sprawę z tego, że mogą być uwagi, co do funkcjonowania basenu pod względem organizacyjnym. Dlatego w tym celu przeprowadziliśmy wśród użytkowników Pływalni ankietę. W najbliższym czasie w kasie Pływalni wyłożymy książkę uwag, w której można będzie zgłosić swoje zastrzeżenia, uwagi, sugestie oraz opinie o basenie i jego pracownikach.

Z przeprowadzonej ankiety (wyniki, której opublikujemy w następnym wydaniu GJ oraz przeprowadzimy analizę cen biletów) Państwo podpowiedzieli nam pewne rozwiązania, z których skorzystaliśmy, np. ławki w szatniach, siedzenia w przebieralniach.

Nasza Pływalnia znana jest już w województwie, a nawet poza nim, jako jedna z ładniejszych i bardziej funkcjonalnych. Dowodem tego są liczne wizyty osób, które mając w swoich miejscowościach takie obiekty, lub zdecydowanie bliżej, przyjeżdżają jednak do naszej „OTYLKI”. Przy okazji wszyscy wyrażają opinię i niech tak pozostanie.

Kierownik Pływalni
mgr Andrzej Majkowski

Ferie zimowe z szachami



Zwycięzcy otrzymali medale i dyplomy. Drugi turniej szachowy rozegrany 28 lutego był otwartym turniejem o mistrzostwo Janowa Lubelskiego. Oprócz juniorów, udział mogli wziąć i seniorzy. W tym turnieju udział wzięło 26 uczestników. Zwycięzcą został ks. Franciszek Grela z Niska. Drugie miejsce zajął ks. Piotr Kubicz z Dzwoli. Kolejne miejsca z taką samą ilością zdobytych punktów zajęli: Tomasz Bucior, Franciszek Koczułap, Jan Swacha i

W okresie ferii zimowych zorganizowano dwa turnieje szachowe, które były przeznaczone głównie dla dzieci i młodzieży szkolnej. W dniu 21 lutego b.r. w turnieju tylko dla dzieci i młodzieży wystartowało 20 młodych szachistów. Większość z nich to uczestnicy zajęć szachowych, które były zorganizowane w Janowie Lubelskim oraz w Łązku Ordynackim.

W klasyfikacji ogólnej zwyciężył Filip Świta z Janowa Lubelskiego. Drugie miejsce zajął Daniel Baran, a trzecie Miłosz Kierepka. Wśród dziewcząt najlepsza okazała się Nina Nalepa.

Robert Świta. W poszczególnych kategoriach wiekowych zwyciężyli: juniorzy do 18 lat- Emil Bryczek, do 14 lat Miłosz Kierepka, do 10 lat Jakub Drzazga. Spośród junierek najlepsza okazała się Nina Nalepa. Zwycięzcy w poszczególnych kategoriach otrzymali puchary i medale.

Na zdjęciu nagrodzeni szachiści z turnieju z 28 lutego b.r.

W każdym turnieju rozegrane zostało 7 rund po 15 minut na partię dla każdego zawodnika.

Zawody prowadził i sędziował Jan Swacha.

SUKCES NA LITWIE!



W dniach 5-7 marca br. nasi zawodnicy uczestniczyli w dorocznym Międzynarodowym Seminarium Karate Tradycyjnego w miejscowości Trakai na Litwie. Przez dwa dni karatecy z Litwy, Polski i Białorusi doskonalili swoje umiejętności pod okiem senseia Andrzeja Maciejewskiego 4 dan, a w ostatnim dniu odbył się turniej "Winter Cup 2010". Oczywiście nie mogło obyć się bez chociażby jednego sukcesu naszych zawodników.

Tym razem na najwyższym stopniu podium stanął Cezary Osieł w konkurencji kata (formy techniczne). Zwycięstwo w tej konkurencji jest tym bardziej okazałe, że nasz zawodnik startował w kategorii Junior Starszy, czyli z zawodnikami starszymi od siebie. Ponadto Cezary Osieł wraz z Sebastianem Skibą z Biłgoraja i Mateuszem Szelańskim z Lublina zdobył pierwsze miejsce w konkurencji kata zespołowego. W ostatnim dniu uczestnicy seminarium mogli poznać Wilno, gdzie oprócz oglądania wspaniałego zabytkowego Starego Miasta można było zobaczyć festyn z okazji święta patrona Litwy św. Kazimierza.

Piotr Wojtkowski

III JANOWSKI TURNIEJ W BOWLINGU ZAKOŃCZONY!



Niespodziewanie i zaskakująco przebiegły sobotnie rozgrywki III Janowskiego Turnieju w Bowlingu pod patronatem Przewodniczącego Rady Miejskiej, po raz kolejny rozgrywanego na kregielni Krytej Pływalni „Otylia” w Janowie Lubelskim. Niespodziewanie, ponieważ po raz pierwszy w historii turnieju do rozgrywek zgłosiły się kobiety, dwie pierwsze jego edycje były wręcz zdominowane przez mężczyzn. A zaskakująco, bo zwyciężyła również kobieta. Brawo!

Ale może zacznijmy od początku. W sobotę 6 marca już od godziny 8.00 na kregielni zaczęli pojawiać się zawodnicy. Nie zabrakło pana Jarosława Baranowskiego (który był zwycięzcą poprzedniej, drugiej edycji), chociaż do samego prawie turnieju zmagając się z chorobą. Większość uczestników przyjechała do nas z Lublina, 2 osoby z malowniczego Krasnobrodu i reprezentant Janowa, pan Piotr Habit (zwycięzca pierwszej edycji turnieju). Jako uczestnika gościliśmy również pana Paganin Valter, dobrze znanego w środowisku graczy w bowling, który pochodzi z Włoch, a przyjechał z Krasnobrodu, gdzie obecnie mieszka. Możemy więc stwierdzić, że sobotnie zawody

były jak najbardziej międzynarodowe.)

Po losowaniu kolejności gier, i krótkim oficjalnym otwarciu, zawodnicy rozpoczęli. Wszystko przebiegało spokojnie i niezwykle precyzyjnie, punkty mnożyły się i mnożyły, rzut i strike, rzut i zamknięcie, żadnych błędów. Takiej gry nie ogląda się często na naszej młodzieżowej kregielni, a w dodatku panie, po prostu poezja, urocze i niezwykle skuteczne. Zauważmy więc, drogie panie, kregle to nie jest wyłącznie męski sport, co koncertowo udowodniły zawodniczki: pani Maria Horbatowicz (laureatka turnieju) i pani

Dorota Pastuszek (zażarcie rywalizująca w każdej rozgrywce). Idąc za takim przykładem kule w dłoń i do dzieła, nie kibicujcie tylko swoim mężczyznom, pokażcie, że precyzja i skuteczność to także wasza specjalność, w końcu trening czyni mistrza, a nie pleć.

Wszystkim zawodnikom, uczestniczącym w turnieju serdecznie dziękujemy za wspaniały pokaz umiejętności i taktyki. Rozgrywki były zażarte, niezwykle emocjonujące i trzymające w napięciu do samego końca, zwłaszcza gdy w finale o kolejności miejsc decydowały pojedyncze punkty. Trzy razy poprawiano rekord kregielni. Takie obrazy zapadają w pamięć na długo. Tego co ogląda się na prestiżowych kregielniach, mogliśmy doświadczyć u nas. Bajka.

III Janowski, po prostu świetny, Turniej w Bowlingu zakończony. Tym razem kobiety górą!

Miejski Ośrodek Sportu i Rekreacji w Janowie Lubelskim pragnie serdecznie podziękować sponsorom trzeciej edycji turnieju, firmom:

1. Centrum Odnowy Biologicznej Vis a` Vis - Iwona Starościc
2. Centrum Wielospecjalistycznej Opieki Ambulatoryjnej
3. Niepubliczny Specjalistyczny Zakład Opieki Zdrowotnej „Fizjo-Max”
4. Kawiarenka przy pływalni „Szybki Królik” - Żaneta Frania,
5. Mirosław Stefaniak, Automaty sprzedające gorące napoje,
6. Gabinet Rehabilitacji i Masażu - mgr Zbigniew Sawa.

Tekst: M.D.

Foto: archiwum MOSiR

MEMORIAŁ HENRYKA KOSAKOWSKIEGO



Otwarte wojewódzkie zawody pływackie „Memoriał Henryka Kosakowskiego” tradycyjnie ściągnęły na janowską pływalnię kwiat młodego polskiego pokolenia pływaków. Zawody te prawdopodobnie już na stałe zagospodzą w programie imprez organizowanych na „Otyli”. W sobotę 27 marca mieliśmy przyjemność oglądać je u nas już po raz drugi. Mimo, iż pływanie w Janowie jest sportem coraz bardziej popularnym i coraz częściej uprawianym, to takich pływaków nie spotyka się tu codziennie. Wielu z nich, mimo młodego wieku, może już poszczycić się niemałymi osiągnięciami, nie tylko w skali województwa, czy kraju, ale też Europy i świata.

Najbardziej utytułowana zawodniczka zawodów, Marcelina Radlińska z klubu „Orka” Zamość, mistrzyni i wielokrotna medalistka Mistrzostw Polski Juniorów, uczestniczka Mistrzostw Europy Juniorów i uczestniczka Światowej Gimnazjady, aż trzy razy stanęła na najwyższym podium. Do niej należały dystanse: 100m stylem motylkowym i klasycznym oraz 400m stylem dowolnym.

W plejadzie zwycięzców można było zauważyć także Sebastiana Wasila z „Avii” Świdnik - Mistrza Polski Juniorów w kat. 16 lat w stylu klasycznym i zmiennym, który zwyciężył na dystansie 50m stylem dowolnym, 100m stylem klasycznym, 200m stylem zmiennym.

Popłynęli również Wojciech Czajkowski („Avia” Świdnik) - Mistrz Polski Juniorów w kat. 16 lat stylem klasycznym, Jan Hołub („Avia” Świdnik) - Mistrz Polski Juniorów w stylu dowolnym w kat. 14 lat, Michał Bulak („Orka” Zamość) - Mistrz Polski Juniorów w kat. 17 i 18 lat, Łukasz Kęcik („Lublinianka” Lublin) - Wicemistrz Polski Juniorów w stylu dowolnym w kat. 15 lat oraz Katarzyna Sędlak („Orka” Zamość) - Mistrzyni Polski Juniorów w kat. 16 lat.

Nazwisk i tytułów można by tu przytaczać jeszcze dużo, tak dobrze dzieje się w naszym młodym pływaniu, dość zaznaczyć, że te nazwiska usłyszymy nie raz, nie tylko w Janowie, ale i w Polsce, a może nawet na świecie. Dzięki nim zawody oglądało się wręcz bajecznie, jak najlepsze widowisko, jak spektakl najwyższych lotów. Dziękujemy, zapraszamy za rok. Wszystkie szczegółowe informacje o zawodach można przeczytać na stronie <http://omegatiming.pl> w zakładce http://omegatiming.pl/new/?page=show_article&id=839.

M.D.



Wspomnienia z ferii



„Zabawa w teatr” jest jedną z tych form pracy z dziećmi, która przyczynia się do rozwijania umiejętności zabawy w zespole, rozwija wyobraźnię, zdolności manualne i aktorskie. W czasie ferii w ramach „warsztatów teatralnych” dzieci uczyły się wykonywać figurki do teatryzku kukielkowego a następnie próbowały swoich sił aktorskich. Przygotowano też tradycyjną kukłę „Marzanny”, aby kiedy przyjdzie wiosna (co właśnie miało miejsce) spalić ją i utopić w nurtach naszej janowskiej rzeki Białki.

Drugim tematem warsztatów były „zabawy w kole”. Tutaj dzieci poznawały dawne formy zabaw w grupie jak: „koło młyńskie”, „niezdara, fujara”, „Konopki”, „Ojciec Wirgiliusz”, „Król Lul” i „stoi różyczka”. Przypomniano sobie rzadko już dziś spotykane i stosowane wyliczanki typu: „aniołek, fiołek, róża, bez...”, czy inne, bez których nie mogły się obejść prawie żadne zabawy grupowe.

Czas szybko mija i oczekiwane jeszcze niedawno przez dzieci i młodzież ferie zimowe, dziś już pozostają w sferze wspomnień. Chętnie wspominamy to, co sprawiło nam wiele radości. Wracamy więc do powstałych w tym czasie fotografii, aby wywołać z pamięci miło spędzone chwile.

Janowski Ośrodek Kultury na okres ferii przygotował kilka atrakcji, z których korzystali w szczególności nasi stali podopieczni, jak również dzieci i młodzież pragnąca skorzystać z propozycji przygotowanych na ten czas.

Ta zima, od strony aury, była niewątpliwie wyjątkowa i piękna. Wiele było wspaniałych widoków wartych uwiecznienia w fotografii. Dlatego jedną z propozycji na ferie był konkurs fotograficzny „Zima w obiektywie”. Szerzej o tym konkursie można dowiedzieć się z artykułu obok.

W czasie ferii zimowych oczywiście żadne dziecko nie powinno się nudzić. Mimo, iż obecnie Janowski Ośrodek Kultury działa w skromnych warunkach, stara się aby poprzez ciekawą ofertę kulturalną zachęcać dzieci i młodzież do wspólnej, mądrej zabawy.

Ważne miejsce w rozwoju manualnym i intelektualnym dziecka zajmuje plastyka, dlatego nie zabrakło i w tej dziedzinie tematów do realizacji. Podczas zajęć w „Akademii Plastycznej” dzieci wykonywały papierowe witraże, na podstawie wcześniej przygotowanych szablonów uczyły się wycinać wzory w kolorowym papierze i wypełniać je barwną bibułką. Poznały też, podczas innych zajęć, jak powstaje ludowa wycinanka.

I choć powstałe prace pozostawiają wiele do życzenia, to i tak budzą szacunek dla ich kilkuletnich autorów.

W trakcie ferii odbywały się też zajęcia muzyczne dla różnych grup wiekowych. Poza emisją głosu, dzieci mogły uczyć się gry na instrumentach dętych. Organizowane było również karaoke, które cieszyło się dużą popularnością wśród uczestniczącej w ferii młodzieży. Starsze dzieci zaprosiliśmy w „Podróż po największych przebojach musicalowych”. Grupa 15 licealistów próbowała w oryginalny sposób interpretować utwory ze znanych musicali. Poza śpiewaniem i znakomitą zabawą pojawił się

również taniec, jako forma sceniczna wyrażająca emocje i treści zawarte w sztuce. Mamy nadzieję, że te zajęcia są początkiem próby stworzenia widowiska musicalowego z udziałem naszej janowskiej młodzieży, która jest bardzo chętna do współpracy.

W czasie ferii nie zabrakło oczywiście zmagani sportowych. Na terenie janowskiego gimnazjum rozstrzygnięto turniej tenisa stołowego w różnych kategoriach wiekowych. Do turnieju przystąpiło łącznie 57 osób.

Odbyły się również dwa turnieje szachowe, w których wzięło udział około sześćdziesięciu uczestników. Zwycięzcom wręczono pamiątkowe dyplomy, medale i puchary.

Dużym zainteresowaniem podczas ferii zimowych cieszyła się wycieczka do lasu, połączona ze spotkaniem z leśnikiem i zwiedzaniem wystawy przyrodniczej w Nadleśnictwie. Nie zabrakło oczywiście wspólnego ogniska, przy którym dzieci piekły sobie kiełbaski nabite na patyk. Aura na szczęście nam dopisała. Był cichy, bezwietrzny dzień, z nieco plusową temperaturą, w sam raz by lepić bałwany i inne śniegowe rzeźby. Teraz można zobaczyć je tylko na załączonej fotografii.

Mamy nadzieję, że przygotowany przez JOK program zajęć na ferie spodobał się wszystkim uczestnikom biorącym udział w zajęciach oraz dziękujemy za wspólnie spędzony czas.

L. W.



Zbliża się czas, w którym każdy z nas musi się zmierzyć z corocznym zeznaniem podatkowym PIT. Sami decydujemy, czy skorzystamy z możliwości przekazania 1% swojego podatku wspomagając wybraną organizację społeczną. To nic nie kosztuje, możemy natomiast zrobić coś dobrego.

MKS „Janowianka” gorąco prosi Wszystkich swoich Sympatyków, Wszystkich, którzy mogą poprzez gest solidarności pomóc klubowi, a szczególnie związanym z nim i trenującym w 4 grupach wiekowych dzieciom i młodzieży, o przekazanie 1% od podatku dochodowego.

Wystarczy tylko w rocznej deklaracji podatkowej PIT w rubryce „wniosek o przekazanie 1% podatku należnego na rzecz Organizacji Pożytku Publicznego” wpisać:

Stowarzyszenie SAS z dopiskiem „dla Klubu MKS Janowianka”

KRS 0000184074.

Prosimy gorąco, pomóżcie. Każda złotówka pomoże naszym dzieciom.

Informacja:

Wszystkich pragnących pomóc naszemu klubowi informujemy że:

- Osoba przekazująca 1% podatku należnego nie ponosi żadnych kosztów związanych z tą decyzją kwota przeznaczona na konkretny cel np.: pomoc klubowi pomniejsza jedynie wartość podatku odsyłanego przez dany Urząd Skarbowy do budżetu i jest kierowana na konkretny, wskazany przez Państwa cel.

- W rubrykach wypełnianego przez Państwa rocznego zeznania podatkowego wpisać należy jedynie: nazwę organizacji z ewentualnym dopiskiem, numer KRS oraz wyliczoną kwotę 1% podatku do przekazania na konkretny, wskazany przez Państwa cel.

Zarząd Klubu MKS „Janowianka” serdecznie dziękuje Stowarzyszeniu Aktywizacji Społecznej SAS za umożliwienie przeprowadzenia zbiórki pieniędzy.

► Turniej tenisa stołowego



W Internacie Zespołu Szkół Zawodowych w Janowie Lubelskim w dniu 18 marca bieżącego roku odbył się turniej integracyjny tenisa stołowego w debla. Turniej zorganizowany był przez panią Kierownik Internatu Annę Szmidt i „Stowarzyszenie Klub Rehabilitacji Osób Niepełnosprawnych” w Janowie Lubelskim. Prowadzącym imprezy sportowej był wychowawca Andrzej Karasiewicz.

W zawodach startowało siedem drużyn. Udział brała młodzież z internatów w Potoczku i Janowie Lubelskim oraz osoby niepełnosprawne ze Stowarzyszenia

KRON w Janowie Lubelskim. Atmosfera była bardzo przyjazna, młodzież dobrze się bawiła. Wszystkie mecze były bardzo emocjonujące, w atmosferze fair play. Organizacja zawodów opiera się na życzliwości i wsparciu wielu ludzi dobrej woli, którym problemy także tych osób niepełnosprawnych są bliskie. Okazało się, że integracja i kształtowanie równości spojrzenia na osoby niepełnosprawne jest jednym z najlepszych sposobów na przekraczanie barier i ograniczeń, łączenia ludzi i aktywizowania ich energii. Tego typu imprezy cieszą się dużym zainteresowaniem, pomagają uczestnikom uwierzyć w siebie oraz zapomnieć o problemach.

Wszyscy startujący otrzymali nagrody rzeczowe ufundowane przez sponsorów. Za pierwsze trzy miejsca zostały wręczone puchary: Pierwsze miejsce zdobyli wychowankowie internatu z Potoczka - Damian Skwara i Michał Wnuk, drugie miejsce zdobyli wychowankowie Internatu w Janowie Lub. - Patryk Tylus i Tomasz Żuraw, zaś trzecie miejsce zdobyło Stowarzyszenie KRON w Janowie Lubelskim w składzie - Mieczysław Kaproń i Andrzej Łukasik.

Serdecznie podziękowania dla fundatorów nagród: PHU Zakład Fotograficzny Florczak, który ufundował puchary oraz Sklep "URODA" Józef Dudek Janów Lubelski, który ufundował kosmetyki.

A. Łukasik



Stowarzyszenie „NASZ DOM” aktywnie działa już 6 lat



Festiwal kaszy GRYCZAKI

Stowarzyszenie Przyjaciół Domu Pomocy Społecznej „NASZ DOM” powstało w 2004 roku i aktualnie liczy 58 członków reprezentujących różne środowiska. Siedziba Stowarzyszenia znajduje się przy „BARKA” Dom Pomocy Społecznej im. Jana Pawła II w Janowie Lubelskim.

Do celów statutowych Stowarzyszenia należy, między innymi: działalność w zakresie pomocy społecznej w tym pomocy rodzinom i osobom w trudnej sytuacji życiowej oraz wyrównywanie szans tych rodzin i osób, dążenie do zaspokojenia potrzeb mieszkańców Domu Pomocy Społecznej w Janowie Lubelskim, działalność na rzecz osób niepełnosprawnych, ochrona i promocja zdrowia, promowanie idei wolontariatu, rozwijanie i prowadzenie współpracy z organami administracji publicznej i samorządu terytorialnego, a także organizacjami pozarządowymi i społecznymi oraz środowiskiem lokalnym.

Każdy rok dotychczasowej działalności był pełny ambitnych planów, które z konsekwencją były realizowane. Ostatni rok 2009 był rokiem bardzo aktywnej działalności Członków Stowarzyszenia - Pracowników BARKA" Dom Pomocy Społecznej im. Jana Pawła II w Janowie Lubelskim na rzecz Mieszkańców Domu. Przy ogromnym zaangażowaniu członków Stowarzyszenia w dniu 19 maja 2009 roku została zorganizowana Majówka dla Mieszkańców „Barki”, w której uczestniczyli Mieszkańcy i Pracownicy z 9-ciu zaprzyjaźnionych domów pomocy społecznej z pięciu sąsiednich powiatów i zaproszeni goście, łącznie ok. 300 osób. Stowarzyszenie pozyskało na ten cel ponad połowę żywności od sponsorów. Majówka rozpoczęła się wspólną modlitwą, a następnie uczestnicy integrowali się - grillowali i tańczyli na placu obok fontanny, przygrywała im Olek Orkiestra.

Na wniosek Zarządu Stowarzyszenia i Dyrektora „BARKA” Dom Pomocy Społecznej im. Jana Pawła II w Janowie Lubelskim Pani Maria Wojda w dniu 31 maja 2009 roku otrzymała nagrodę „ANTEK ROKU” w kategorii „Wolontariusz Roku 2008” wręczoną przez Pana Krzysztofa Kołtysia - Burmistrza Janowa Lubelskiego za ponad 25 letnią pracę na rzecz Mieszkańców „Barki”.

Członkowie Stowarzyszenia wykazali duże zaangażowanie i pomoc w zorganizowaniu wycieczki do Zamościa i Zwierzyńca w dniu 05.06.2009 roku dla prawie pięćdziesięciosobowej grupy Mieszkańców i opiekunów.

Stowarzyszenie „Nasz Dom” w dniu 15.06.2009 r. zawarło umowę o współpracy partnerskiej do realizacji zadania Promocja Tradycji i Kultury Ziemi Janowskiej, finansowanego ze środków Funduszu Inicjatyw Obywatelskich. W ramach tej umowy, przy dużym wsparciu Janowskiego Ośrodka Kultury, zaprosiło inne stowarzyszenia pracujące z osobami niepełnosprawnymi do organizacji Letniej Gali Jeździeckiej (10-12.07.2009 r.) i Festiwalu Kaszy „Gryczaki 2009” (15-16.08.2009 r.). Podczas trwania tych imprez organizowało ogródki

integracyjne, robiło i prezentowało wystawy prac artystycznych Mieszkańców „Barki”.

Stowarzyszenia „Nasz Dom” również aktywnie uczestniczyło w pozyskiwaniu środków na zakup tomografu komputerowego dla szpitala w Janowie Lubelskim. Z inicjatywy Stowarzyszenia Społeczny Komitet Zakupu Tomografu Komputerowego w Janowie Lubelskim, wspólnie ze Stowarzyszeniem Kobiet Powiatu Janowskiego, organizowało loterie fantowe podczas imprez plenerowych, m.in. Podczas Jarmarku Garmcarskiego w Łążku (28.06.2009 r.).

W 2009 roku Stowarzyszenie współpracowało także z Lokalną Grupą Działania „Leśny Krąg” oraz Forum Organizacji Pozarządowych, do których przystąpiło w roku 2008, i było reprezentowane przez Panią Justynę Maciaszek Zastępcę Prezesa.

Członkowie Stowarzyszenia aktywnie uczestniczyli i świadczyli pomoc Mieszkańcom „Barki” podczas licznych imprez organizowanych poza terenem Domu, m.in. na: Jarmarku Janowskim i Festiwalu Folkloru (03.05.2009 r.), X Jubileuszowej Pielgrzymce do Sanktuarium Matki Bożej Kodeńskiej pielgrzymów z dps, śds, wtz województwa lubelskiego (26.05.2009 r.), obchodach XXX - lecia Domu Pomocy Społecznej w Gościeradowie (01.06.2009 r.), prezentacji programu słowno - muzycznego „Na strunach duszy” na rozpoczęcie Dni Kultury Chrześcijańskiej w janowskim Sanktuarium (07.06.2009 r.), III Powiatowym Festynie Integracyjnym Osób Niepełnosprawnych Szechrzeszyn 2009 w Domu Pomocy Społecznej „Pod Modrzewiami” w Szechrzeszynie (24.06.2009 r.), spotkaniu integracyjnym „Powitanie Lata” w Domu Pomocy Społecznej dla Kombatantów w Biłgoraju (02.07.2009 r.), Pikniku Integracyjnym w Domu Pomocy Społecznej w Kraśniku (16.07.2009 r.), „Dniu otwartych drzwi” w Środowiskowym Domu Samopomocy w Janowie Lubelskim (23.07.2009 r.), cyklicznej imprezie „Pożegnanie lata” w ośrodku w Bojanowie organizowanej przez Dom Pomocy Społecznej w Stalowej Woli (09.09.2009 r.), spotkaniu z okazji Dnia Seniora organizowanym przez Ośrodek Pomocy Społecznej w Janowie Lubelskim (28.10.2009 r.), Spotkaniu Wigilijnym organizowanym przez Klub Seniora „Wrzos” przy OPS w Janowie Lubelskim (16.12.2009 r.) i Spotkaniu Wigilijnym organizowanym przez Stowarzyszenie Ruch Osób Niepełnosprawnych „Feniks” w Zamościu (20.12.2009 r.).

Członkowie Stowarzyszenia zorganizowali na terenie DPS zabawę taneczną z wróżbami „Andrzejki 2009” dla Mieszkańców „Barki” i Uczestników Warsztatów Terapii Zajęciowej w Janowie Lubelskim. Członkowie Stowarzyszenia - nauczyciele pracujący w szkołach organizowali wizyty przedświąteczne dzieci i młodzieży u Mieszkańców Domu. Przekazywali im życzenia i obdarowywali upominkami, stroikami, kartkami świątecznymi.

Szczególne podziękowania kieruję do Wszystkich Przyjaciół Stowarzyszenia i zapraszam do współpracy.

Marta Startek

Prezes Stowarzyszenia „Nasz Dom”



PODZIĘKOWANIE

Z okazji 6-lecia Stowarzyszenia Przyjaciół Domu Pomocy Społecznej „Nasz Dom” w Janowie Lubelskim serdecznie dziękuję Pani Marcie Startek Prezes, Zarządowi i Członkom Stowarzyszenia za kilkuletnią współpracę i ogromne zaangażowanie w działalność na rzecz Mieszkańców „BARKA” Dom Pomocy Społecznej im. Jana Pawła II w Janowie Lubelskim

Mariola Surtel
Dyrektor

ZAPROSZENIE

Zarząd Stowarzyszenia Przyjaciół Domu Pomocy Społecznej „NASZ DOM” serdecznie zaprasza wszystkich zainteresowanych niesieniem pomocy drugiemu Człowiekowi na Walne Zebranie Członków w dniu 30 marca 2010 r. o godz. 15⁰⁰ do „Sali pod Świerkami” znajdującej się na terenie „BARKA” Dom Pomocy Społecznej im. Jana Pawła II w Janowie Lubelskim, ul. Wiejska 12.

A w Muzeum...



A w Muzeum trwa praca wręcz benedyktyńska. Trzysta siedemdziesięciolecie Janowa Lubelskiego wymaga odpowiedniej oprawy artystycznej i historycznej. Właśnie opracowywane kalendarium Janowa Lubelskiego to setki tysięcy przejranych stron dokumentów własnych i z różnych archiwów. Kalendarium powstaje i będzie uzupełniane ciągle o nowe fakty, zdarzenia, nie tylko o znaczeniu historycznym, ale także ciekawostek z życia miasta. Kalendarium publikowane jest na oficjalnej stronie Urzędu Miejskiego.

-Przygotowanie konkursu; „Z dziejów mojej miejscowości”, którego celem jest upowszechnienie i pogłębienie wiedzy dzieci i młodzieży o dziejach swojego regionu.

-Konkurs plastyczny „Janów moje miasto” pozwoli młodym ludziom zwrócić uwagę na miasto i okolice, w której mieszkają, a przede wszystkim zauważenie nie tylko znanych zabytków, ale również najzwyklejszych miejsc, jakimi są np. plac zabaw na osiedlu, ławka w parku itp.

-Konkurs literacki „Janowska legenda opowie o miejscach, wydarzeniach w Janowie Lubelskim.

-We wrześniu ogłoszony zostanie konkurs wiedzy o Janowie Lubelskim.

-Praca naszego Muzeum to także przygotowanie materiałów do wydawnictw „Janów 1640- 200” wydanie II poprawione i uzupełnione, artykuły do „Janowskich Korzeni”.

-Opracowanie materiałów - biogramów ludzi ważnych, zasłużonych dla naszego miasta i regionu.

Przyzwyczajaliśmy się do wystaw, które są systematycznie przygotowywane przez Muzeum i stało się rzeczą naturalną, kiedy słyszymy, że właśnie Muzeum wraz z Powiatową i Miejską Biblioteką Publiczną przygotowało wystawę pocztówek i publikacji. Wystawy pokonkursowe fotograficzne i plastyczne. Przygotowanie konferencji naukowych itd. Muzeum opiekuje się także zbiorami własnymi, które będzie można podziwiać w całości po zakończeniu trwających prac modernizacyjnych w budynku więzienia.

Te wszystkie prace wykonują tylko dwie osoby: Dyrektor Muzeum pani Barbara Nazarewicz i Piotr Widz.

Red.

Tylko dla orłów?

Budynek Starostwa Powiatowego i Urzędu Miejskiego w Janowie Lubelskim czekał się rozbudowy i modernizacji. Po kilku latach przerwy po dobudowaniu kondygnacji w poddaszu jest to przedsięwzięcie gospodarskie. Jak się przewiduje na najwyższej kondygnacji znajdują się biura. Inwestor, czyli Starostwo Powiatowe nakładem 1 275 356, 75 złotych doprowadzi budynek do wyglądu, jaki przystoi budynkom publicznym. Już kilka tygodni trwają prace budowlane, od czasu do czasu słychać łoskot wiertarek i młotów udarowych. Przepisy budowlane i przeciwpożarowe wymusiły konieczność wstawienia drzwi na poszczególne skrzydła. W całym budynku montowane są hydranty ppoż. na kondygnacjach starostwa zakładana jest dodatkowa sieć energetyczna, między innymi do obsługi informatyzacji urzędów. W gminie zainstalowano taką sieć w latach ubiegłych. Termin zakończenia zadania wyznaczono na wrzesień.

Dla interesantów jest to utrudnienie, ale przepisy są przepisami. Przybędzie piętro (poddasze) klatka schodowa będzie zmodernizowana. Codziennie widzi się starszych ludzi wspinających się po schodach, odpoczywających na półpiętrach, trzymających się kurezowo poręczy. Trzy piętra dla niektórych ludzi są tak niebotyczne, że sięgają niemal do gwiazd, a biura wyglądają jak gniazda orłów na skałach wysokich gór. Dla inwalidów na wózkach nie ma żadnych szans, na

razie mogą poczekać sobie przed budynkiem, bo na parter nie wjadą, chociaż dwa lata temu na sesji powiatowej zapewniano, że w ciągu miesiąca sprawa wjazdu zostanie rozwiązana. Nie została rozwiązana.

Po zakończeniu obecnej inwestycji rozpocznie się następny etap, elewacja budynku wraz z otaczającą budynek infrastrukturą i wtedy ma być wybudowany wjazd dla wózków na parter. Będzie to wspólna inwestycja obydwu urzędów. (Obecnie brak dokumentacji).

Dlaczego nie zaplanowano wykonania windy na obecnym etapie modernizacji? (Z braku środków w Starostwie). Urząd Miejski proponował takie rozwiązanie w ubiegłym roku.

Budowa windy to raczej temat odległy, chociaż Starosta Powiatu Zenon Sydor zapewnia o dobrej woli, o wspólnym przedsięwzięciu wraz z Urzędem Miejskim.

Zastanawiam się nad naszymi przepisami, na drogach szybkiego ruchu trzeba zapewnić dla żab i innych stworzeń wygodne przejścia przez drogę. Dlaczego brak takich przepisów zapewniających równość dla obywateli przy poruszaniu się w urzędach i instytucjach. Zostawmy przepisy, bo jest jeszcze zdrowy rozsadek, wrażliwość społeczna, tu jednak chyba jej zabrakło. Zapomnieliśmy, że za parę albo kilka lat wchodząc do urzędu trzymać będziemy kurezowo poręcz, chwytać ustami powietrze, jeszcze kilka schodków i jeszcze kilka.

Jan Machulak

Co dalej z naszą obwodnicą?

Kilka lat temu zostały wykupione wszystkie grunty pod janowską obwodnicę. Została też wykonana dokumentacja techniczna. Wydawało się, że budowa obwodnicy ruszy lada chwila. Zapewniała o tym Generalna Dyrekcja Dróg Publicznych i Autostrad Oddział w Lublinie. Co się stało, że prace przy naszej obwodnicy utknęły w miejscu? W świetle wypowiedzi drogowców na przeszkodzie stanęły Lasy Janowskie, które zostały zaliczone do sieci najbardziej cennych przyrodniczo obszarów Unii Europejskiej i zostały włączone do sieci Natura 2000. Z podobnych powodów zostały przerwane prace nad obwodnicą Augustowa, dzięki czemu cała Polska dowiedziała się o dolinie Rospudy. W naszym przypadku prace nad kilkoma wariantami przebiegu obwodnicy i raporty oddziaływania na środowisko zajęły ponad dwa lata. Do tej pory nie udało się uzyskać zgody środowiskowej na przystąpienie do inwestycji. W międzyczasie rozpoczęły się prace nad przebiegiem drogi ekspresowej S 19 Białystok- Lublin-Rzeszów i okazało się, że stary projekt obwodnicy nie spełnia parametrów drogi ekspresowej. Potrzebny będzie nowy projekt, który przewiduje po dwa pasy ruchu w obu kierunkach (stary przewidywał po jednym pasie). Potrzebne będą dodatkowe wykupy gruntów, ale by cokolwiek mogło ruszyć konieczna jest decyzja środowiskowa zezwalająca na przebieg obwodnicy przez Lasy Janowskie. Tym razem ta decyzja ma obejmować cały odcinek „ekspresówki” od Lublina do granicy z województwem podkarpackim. Drogowcy zapowiadają, że cała droga ekspresowa ma powstać do roku 2015. Jeśli tym razem wywiążą się z obietnic, warto na obwodnicę jeszcze kilka lat poczekać. Droga ekspresowa to w końcu prawie autostrada. Miejmy nadzieję, że unijne fundusze, które polski rząd zapisał na tę drogę, zostaną wreszcie wykorzystane.

Krzysztof Kołtyś

Dokumentacja dla ulicy Okopowej

W bieżącym roku zostanie wykonana dokumentacja techniczna na przebudowę części ulicy Okopowej. Zakres dokumentacji obejmuje odcinek od ul. Szewskiej do ronda przy ul. Kościuszki, wraz z przebudową mostu. Celem planowanej modernizacji jest poprawa bezpieczeństwa pieszych, rowerzystów, jak również poruszających się pojazdami mechanicznymi. Do likwidacji „wąskiego gardła” tej ulicy potrzebne będą też wykupy gruntów. Ponieważ ul. Okopowa jest drogą powiatową, inwestycję przygotowuje Starostwo Powiatowe. Szacowany koszt dokumentacji wynosi 135 tysięcy złotych. Gmina współfinansuje tę dokumentację w połowie (67,5 tysiąca złotych). Podjęte działania stwarzają nadzieję na udrożnienie ważnego ciągu komunikacyjnego, o co zabiegał komitet mieszkańców reprezentowany przez p. Antoniego Sydora, Sławomira Dworaka i radnego gminnego Eugeniusza Miś. Eugeniusz Miś wspomina, że ulica Kościuszki także będzie remontowana w bieżącym roku.

Red.

Gminne „spotkanie na szczycie”



26 marca 2010 r. w Ośrodku Edukacji Ekologicznej w Janowie Lubelskim odbył się Konwent Rozwoju Gminy. Uczestniczyli w nim księża, przedstawiciele przedsiębiorców, instytucji gminnych i powiatowych, organizacji pozarządowych oraz samorządu lokalnego. Frekwencja dopisała. Spotkanie rozpoczął Burmistrz Janowa Lubelskiego, Krzysztof Kołtyś, omawiając inwestycje gminne, o wartości ponad 40 mln zł, zaplanowane na 2010 rok. Następnie Panie Jolanta Zezulińska, Architekt Miejski i Beata Staszewska z Referatu Promocji i Rozwoju przedstawiły ambitny i innowacyjny projekt Parku Rekreacji „Zoom Natury”, który ma powstać nad Zalewem Janowskim (został złożony wniosek o dofinansowanie, czekamy na rozstrzygnięcie).

Kolejnym punktem programu była prezentacja narzędzi promocji terenów inwestycyjnych zlokalizowanych w Janowskiej Strefie Inwestycyjnej „Borownica” przedstawiona przez Panią Katarzynę Dzadz z Punktu Obsługi Inwestora Urzędu Miejskiego w Janowie Lubelskim. Realizację nowego projektu o zasięgu wojewódzkim polegającego na utworzeniu w Janowie Lubelskim przy Lokalnej Grupie Działania „Leśny Krąg”, Lokalnego Centrum Obsługi Inwestora Eastern European Gateway, przedstawili Panowie Michał Nizioł i Adam Łukasz. Ostatnim punktem programu była dyskusja, którą można podsumować aprobatą zebranych uczestników dla realizowanych przedsięwzięć gminnych. Tych wszystkich, którzy nie mogli uczestniczyć w konwencie, a chcieliby zapoznać się z omawianymi tematami, zapraszamy do Referatu Promocji i Rozwoju Urzędu Miejskiego w Janowie Lubelskim. Organizatorami konwentu byli: Referat Promocji i Rozwoju Urzędu Miejskiego w Janowie Lubelskim oraz Lubelska Fundacja Rozwoju.

K.D.

Praca, szkolenia, staże i dofinansowania

Starostwo Powiatowe może pochwalić się wynikami Powiatowego Urzędu Pracy, który jest jednym z najlepszych w kraju. Krótkie komunikaty nie oddają wszystkich aspektów działalności, jakie prowadzi Urząd. Przy znacznym bezrobociu w kraju i powiecie w Janowie również każda oferta pracy jest pożądaną formą pomocy dla bezrobotnych, dla miasta również. Urząd pracy otrzymał Limit Funduszu Pracy w kwocie 4 920 600 zł oraz 2 649 500 zł Europejskiego Funduszu Społecznego. Pozwoli to na uruchomienie robót publicznych dla 150 osób, prace interwencyjne podejmie 50 osób. Oddzielnym zagadnieniem są staże, na które przeznaczono 3 601 100 zł dla 647 osób. Szkolenia dla 289 osób, stypendia na okres nauki dla 6 osób, refundacja wyposażenia stanowisk pracy dla 25 osób. Dla zainteresowanych rozpoczęciem działalności gospodarczej jest 1 369 000 zł dla 74 osób. Osiemdziesiąt osób może liczyć na prace społeczno użyteczne. Oczywiście, aby skorzystać z którejkolwiek formy trzeba spełniać odpowiednie warunki, wszelkich informacji udziela PUP w Janowie Lubelskim.

Jan Machulak



Wesołych Świąt

Janowskie Koło Platformy Obywatelskiej



Janowskie Koło Platformy Obywatelskiej powstało bezpośrednio po utworzeniu struktur krajowych. Wśród jego założycieli byli przede wszystkim członkowie dawnego Stronnictwa Konserwatywno Ludowego którzy, jak np. marszałek Sejmu Bronisław Komorowski, postanowili zasilić szeregi nowej organizacji. Pierwsze miesiące działalności były skromne, gdyż liberalne podejście do gospodarki z konserwatywnym programem politycznym początkowo z trudem znajdowało zwolenników. Stopniowo jednak coraz więcej osób szczególnie młodych interesowało się działalnością organizacji. Władze lokalnego koła prowadziły spokojną pozbawioną agresji politykę unikając niepotrzebnych konfliktów i agresji spotykanych na szczeblu krajowym w wykonaniu właściwie wszystkich partii. Działanie to przysporzyło sporo sympatii kołu. Jak grzyby po deszczu zaczęły powstawać satelitarne wiejskie koła w Godziszowie i Zdziłowicach,

Modliborzycach, Kocudzy oraz w Chrzanowie. Struktury organizowały spotkania z politykami PO: wojewodą Henryką Strojnowską, v-ce marszałkiem sejmiku Jackiem Sobczakiem, Markiem Flasińskim, euro deputowanymi Januszem Zaleskim i Leną Kolarską - Bobińską, posłami Wojciechem Wilkiem, Januszem Palikotem, Włodzimierzem Karpińskim, Joanną Muchą. Powstała strona internetowa przekazująca lokalne wiadomości (www.lubelski.platforma.org/janowski) Aktualnie w powiecie działa aktywnie 54 członków PO. Entuzjazmem napawa fakt, że są to osoby młode, pełne energii i dobrze przygotowane merytorycznie.

W najbliższych wyborach Platforma Obywatelska będzie mogła wystawić kandydatów, którzy mamy nadzieję będą jakościową zmianą dla skostniałego i nieco już nużącego kręgu obecnych działaczy samorządu.

Janowskie Koło
Platformy Obywatelskiej

Rozwaga i determinacja w dążeniu do doskonałości



Nakreślone w ubiegłym roku plany przynoszą oczekiwane efekty, mówił podczas spotkania Dyrektor Generalny Caterpillar Poland Krzysztof Beldyk. Na początku rozmowy podziękował Gazecie Janowskiej za systematyczne dostarczanie Gazety, która cieszy się uznaniem wśród pracowników. Z umiarkowanym optymizmem mówił o kondycji firmy, która jest coraz lepsza, o czym świadczą przyjęcia do pracy. W ciągu stycznia i lutego zatrudnienie dwudziestu pracowników jest dobrym sygnałem. Poniesione ofiary trzeba wynagradzać. Wszelkie działania w biznesie muszą być wyważone, naszą firmę cechuje daleko idąca rozwaga, nie możemy podejmować chaotycznych decyzji. Za wcześnie na ocenę aby mówić, że jest bardzo dobrze. Mamy jednak nadzieję, że trudny okres jest poza nami. Tu należą się podziękowania dla całej załogi za poświęcenie i odpowiedzialną pracę w ciągu ostatnich miesięcy. Zamówienia wzrastają i w związku z tym aktywność produkcyjna rozszerza się. Nasze kolejne działania muszą być jednak dogłębnie przemyślane, aby za kilka miesięcy nie cofać się. Spowolnienie

gospodarcze w Polsce nie jest tak widoczne jak w Europie, ma ono jednak przełożenie na sytuację i prognozy firm globalnych w naszym kraju. Caterpillar w Janowie zatrudnia 228 osób, przewidujemy kolejne zatrudnienia dla tych pracowników, którzy z powodu kryzysu musieli od nas odejść. Profil produkcji nie zmienia się, chociaż weszliśmy w nowy asortyment produktowy oraz przewidujemy dalsze rozszerzenie stosowanych technologii.

Jeżeli chodzi o inwestycje to zawsze należy inwestować z podwójną ostrożnością. Jeżeli nie jesteśmy pewni zwrotu, to takiej inwestycji nie robimy, ponieważ staje się ona ciężarem dla organizacji a klienta nie interesują wewnętrzne koszty.

Na pytanie o naszą działalność w Sosnowcu mogą odpowiedzieć, że jest to bardzo perspektywiczny projekt i doskonale uzupełnia nasze możliwości produkcyjne. Podobnie jak w Janowie skupiamy się na pakiecie produktowym oraz operacyjnej doskonałości, aby zwiększyć konkurencyjną przewagę Caterpillar Poland w dzisiejszym globalnym otoczeniu biznesowym.

Na zakończenie chciałbym podziękować pracownikom Caterpillar Poland za codzienną współpracę oraz życzyć wszystkim, również mieszkańcom Janowa i regionu, Zdrowych i Spokojnych Świąt Wielkanocnych.

Krzysztof Beldyk

Rozmawiał Jan Machulak

Antek roku 2009



Laureaci konkursu Antek Roku 2008

W celu uhonorowania szczególnych osiągnięć osób fizycznych oraz innych podmiotów działających na rzecz środowiska lokalnego, jak również promocji Gminy Janów Lubelski, Burmistrz Janowa Lubelskiego ogłasza kolejną edycję konkursu ANTEK ROKU 2009.

Wyróżnienie „Antek Roku 2009” przyznawane jest w następujących kategoriach:

Sponsor Roku – za przekazanie największych środków pomocowych innym podmiotom z terenu Gminy Janów Lubelski w poprzednim

roku kalendarzowym w 2009 roku;
Człowiek Roku – za wyróżniające osiągnięcia w różnych dziedzinach życia społeczności lokalnej, profesjonalizm i skuteczność działania w 2009 roku;

Promotor Roku – za szczególne przyczynianie się do promocji Gminy Janów Lubelski w kraju i za granicą w 2009 roku;

Talent Roku – za szczególne osiągnięcia sportowe, humanistyczne, społeczne i inne dokonane przez dzieci i młodzież w 2008 roku;

Firma Roku – za profesjonalizm i najwyższą jakość w swej działalności, dobre przykłady własnych osiągnięć oraz wpływ na rozwój całej społeczności lokalnej w 2009 roku;

Wolontariusz Roku – za czynny udział i bezinteresowne zaangażowanie w pracy na rzecz osób fizycznych i innych podmiotów w 2009 roku.

Osoby, firmy i instytucje zainteresowane wyróżnieniem kandydata w przedstawionych powyżej kategoriach za rok 2009, proszone są o złożenie wniosków nominacyjnych do dnia 30 kwietnia 2010 roku, w sekretariacie Urzędu Miejskiego (pok. Nr 23) w Janowie Lubelskim, ul. Zamoyskiego 59.

Promocja Urzędu Miejskiego

„W Komasię będzie dobrze”



Prezes firmy Komasa Sp. z o.o. Jukka Somppi mówi z uśmiechem o zamówieniach, uruchomieniach i produkcji. Nie mamy problemu z zamówieniami, pracy mamy dużo. Twarz poważnieje, kiedy zaczyna mówić o sytuacji finansowej. Firma w Janowie Lubelskim cierpi już od dłuższego czasu z powodu strat oraz problemów z płynnością finansową wytworzonych w wyniku niskiego popytu w ostatnim okresie. Przez cały ten okres zakład macierzysty w Finlandii okazuje zaufanie fabryce w Janowie, a nawet dokonał wielu inwestycji. Wszyscy oczekują, że w najbliższym czasie sytuacja poprawi się. Chyba,

bardziej niż kiedykolwiek, wszystko zależy od nas, od załogi. Produkowane obecnie wyroby są bardziej skomplikowane, wręcz finezyjne w swojej branży, niż te przed recesją. Jest to wielkie wyzwanie dla nas. Jeśli uda nam się zrealizować nasze zamówienia na czas i sprostać oczekiwaniom naszych klientów pod względem jakości, to będzie to dla nas ogromny sukces. To nie jest czas na zastanawianie się, okres wprowadzania wyrobów do produkcji seryjnej jest bardzo krótki.

Już w okresie wiosennym powinny być dobre wyniki finansowe. Firma zatrudnia nowych pracowników. W Komasię pracuje 320 osób, jeżeli obecna sytuacja utrzyma się, przewiduje się zatrudnienie ponad siedemdziesięciu osób do końca roku. Wśród pozytywnych aspektów, jest też dodatkowe pozytywne wymaganie dla każdego pracownika firmy - ciągle podnoszenie umiejętności. Dzięki wyższym umiejętnościom i kwalifikacjom naszych pracowników, firma umacnia się przy obecnej ciężkiej konkurencji na rynku. Będzie dobrze, mówi na zakończenie Prezes Jukka Somppi, jednocześnie składa pracownikom i mieszkańcom życzenia Pogodnych i Radosnych Świąt Wielkanocnych.

Rozmawiał Jan Machulak

Raport o Gminie Janów Lubelski 2009 po raz pierwszy

GINA
JANÓW LUBELSKI



marzec 2010

W tym roku po raz pierwszy w powstaje Raport o stanie Gminy w roku poprzednim. Powstał jako informator skierowany przede wszystkim do mieszkańców Gminy. Wszyscy mają prawo wiedzieć, jakie działania podjął samorząd w minionym roku, na co wydawane były publiczne pieniądze, ile i na jakie cele pozyskano środki zewnętrzne, jakie inwestycje zrealizowano, jakie ważne i godne uwagi wydarzenia zaistniały w ubiegłym roku.

Wierzmy, że podjęta przez władze Gminy inicjatywa stworzenia powszechnie dostępnego raportu spotka się z pozytywnym przyjęciem ze strony mieszkańców i wpisze się w dobry zwyczaj cyklicznego wydawania tego typu publikacji. Władze Gminy mają nadzieję, że zostanie dobrze przyjęta, także jako kolejny krok do urzeczywistnienia zasady przejrzystości i racjonalności działań samorządu.

Raport zostanie wydany w nakładzie pozwalającym na dystrybucję do każdego gospodarstwa domowego, będzie dostępny także w wersji internetowej. Już teraz życzymy owocnej lektury i oczywiście zapraszamy do wyjaśniania ewentualnych wątpliwości przez zadawanie pytań Burmistrzowi Janowa Lubelskiego lub pracownikom merytorycznym Urzędu Miejskiego albo jednostek organizacyjnych Gminy.

Zapraszamy do stałego śledzenia strony internetowej miasta www.janowlubelski.pl, gdzie na bieżąco informujemy o działaniach i wydarzeniach z terenu całej Gminy.

Waldemar Futa

Teren rekreacyjny nad Zalewem Janowskim dzisiaj - Park Rekreacji ZOOM NATURY jutro ?

Gmina Janów Lubelski złożyła wniosek o dofinansowanie w ramach RPO (Regionalny Program Operacyjny Województwa Lubelskiego na lata 2007-2013), jednego z najważniejszych projektów rozwojowych, dotyczącego budowy nad Zalewem Janowskim Parku Rekreacji ZOOM NATURY. Projekt przygotowywał od kilku lat zespół pracowników Urzędu Miejskiego w Janowie Lubelskim. Projektem tym kieruje się architekt Jolanta Zezulińska. Finalny projekt jest w znacznej części pracą autorską Mirosława Nizio, znanego polskiego architekta posiadającego wiele realizacji krajowych i zagranicznych o charakterze interaktywnym (między innymi realizacja Muzeum Powstania Warszawskiego).

Zalew Janowski stan aktualny - lipiec 2009

Infrastruktura turystyczna przy Zalewie Janowskim jeszcze kilkanaście lat temu stanowiła atrakcję turystyczną, dzisiaj prezentuje niski poziom w stosunku do tego jak zmienił się świat i wraz z nim standardy wypoczynku i aktywnej rekreacji. Zagospodarowanie turystyczne najbardziej wartościowych miejsc położonych bezpośrednio w strefie zalewu janowskiego pozostawia wiele do życzenia. Stan techniczny i funkcjonalny istniejącej infrastruktury jest niedostateczny, a produkt turystyczny oparty na walorach zalewu traci swą atrakcyjność z każdym rokiem.

Podstawowe problemy związane z rozwojem turystyki na tym obszarze to:

1. Niska funkcjonalność terenu (nieuporządkowana zabudowa, brak wydzielonych miejsc parkowania rowerów, brak systemu ścieżek spacerowych, brak urządzonych punktów widokowych, brak wygodnych, podnoszących zadowolenie z wypoczynku urządzeń przywodnych - pomostów, brak oświetlenia, niewystarczające zaplecze sanitarne).
2. Niska estetyka przestrzeni publicznych (chaotyczna, tymczasowa zabudowa gastronomiczna, niskiej jakości materiały użyte do zabudowy powodują wrażenie przypadkowości w zagospodarowaniu terenu, brak spójnego systemu małej architektury: zadaszeń, ogrodzeń, stolików).



Zdjęcia: Punkty małej gastronomii.

3. Zły stan techniczny budynku sanitariatów, w tym instalacji podstawowych niezgodny z aktualnymi standardami (niewystarczający węzeł higieniczny, sanitarny znacznie oddalony od miejsca wypoczynku, stary budynek o bardzo niskiej estetyce, przestarzałych urządzeniach).



Zdjęcia: Istniejące sanitariaty.

4. Niewystarczająca infrastruktura aktywnego wypoczynku wodnego (zbyt mała powierzchnia plaż i długość linii brzegowej w stosunku do frekwencji świątecznej i weekendowej, słaby stan infrastruktury wodnej - wypożyczalni sprzętu pływającego, niewystarczająca baza dla uprawiania żeglarstwa - brak slipu do wodowania, brak przystani żeglarskiej, zły stan i niewystarczająca powierzchnia bazy służb ratowniczych WOPR i Wodnego Posterunku Policji).



Zdjęcia: Słabe zagospodarowanie plaży

5. Niska dostępność komunikacyjna (brak odpowiedniego parkingu dostosowanego do standardów, system ścieżek spacerowych o nawierzchni naturalnej z piaskiem utrudniającym poruszanie się po terenie).

6. Niedostosowanie infrastruktury do potrzeb osób niepełnosprawnych.



Zdjęcia: Istniejące ścieżki spacerowe.

7. Braki w podstawowym wyposażeniu (brak systemu oświetlenia terenu, brak systemu monitoringu, brak stojaków do parkowania rowerów, brak miejsc do siedzenia - ławek, zadaszeń, brak koszy na śmieci, brak urządzeń rekreacyjnych o odpowiednim standardzie).



Zdjęcia: Istniejące parkingi i ciągi komunikacyjne.

8. Obszar, który bezpośrednio sąsiaduje z lasem otaczającym zalew i plażę oraz drogą dojazdową do parkingu obsługującego teren, w stanie obecnym stanowi nieużytek porośnięty nieuporządkowaną zielenią.



Zdjęcia: Obszar położony na zachód od Świerdzowej.

Analizując sytuację w obrębie zalewu janowskiego oraz wychodząc naprzeciw istniejącym problemom i potrzebom rozwojowym opracowano projekt Parku Rekreacji Zoom Natury.

Ocena stanu aktualnego wg. Studium Wykonalności Projektu Eko - Geo.

Park Rekreacji ZOOM NATURY w Janowie Lubelskim - projekt (planowany termin oddania inwestycji - lipiec 2012)

Realizacja parku rekreacji nad zalewem Janowskim jest najważniejszym, obok strefy gospodarczej na Borownicy projektem, od którego zależy przyszłość Janowa Lubelskiego i dobrobyt jego mieszkańców. Park rekreacji będzie znakomitym miejscem rekreacji dla mieszkańców gminy Janów Lubelski. Założone efekty projektu to nie tylko poszerzenie możliwości atrakcyjnego spędzania czasu wolnego, ale przede wszystkim generowanie nowych miejsc pracy i źródeł dochodów dla mieszkańców miasta i okolic. Ważne jest zwiększenie możliwości zatrudnienia w dziedzinie rekreacji i turystyki w obiektach: hotelowych, rekreacyjnych, edukacyjnych, gastronomicznych czy usługach związanych bezpośrednio lub pośrednio z turystyką. Ponadto rozmach inwestycyjny i innowacyjność projektu w zakresie merytorycznym i architektonicznym, stwarzają szanse na zdobycie i utrwalenie w umysłach tysięcy turystów zupełnie nowego atrakcyjnego wizerunku miasta. Liczymy na to, że Janów Lubelski stanie się jednym z kluczowych ośrodków turystyki aktywnej, edukacyjnej i ekologicznej regionu. Decyzje o ewentualnym dofinansowaniu otrzymamy najprawdopodobniej w kwietniu 2010 (aktualnie projekt jest po ocenie merytorycznej - uzyskał 96,66 % możliwych do uzyskania punktów). Pełny koszt realizacji zadania to blisko 20 mln złotych, RPO może zapewnić pokrycie 70% kosztów, gmina poszukuje równolegle środków finansowych na zabezpieczenie wkładu własnego (pozostałe 30%). Od tego, czy uda się pozyskać środki

finansowe na realizację Parku Rekreacji zależy, czy przedstawiona poniżej wizja przyszłości zostanie zrealizowana.

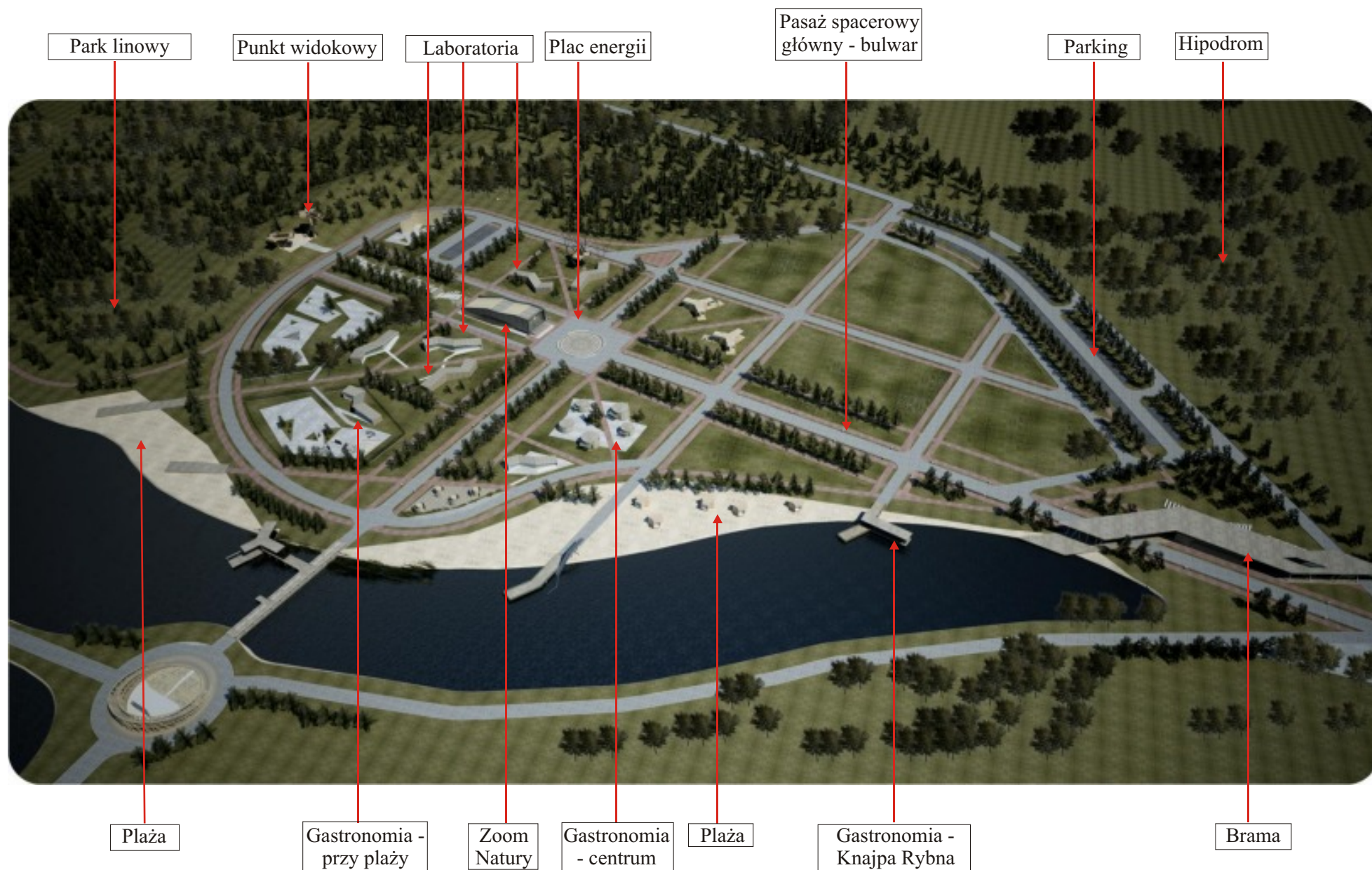
*Burmistrz Janowa Lubelskiego
Krzysztof Kołtyś*

Nowoczesna, ekologiczna architektura kompleksu została zaprojektowana w formie kilku nowoczesnych budynków, zaadaptowanych na małe laboratoria, interaktywnie „zoomujące” poszczególne dziedziny z zakresu ekologii i ochrony środowiska. Mam nadzieję, że ten nietypowy projekt i jego założenia w pełni spełni oczekiwania mieszkańców jak i przyjezdnych.

*Mirosław Nizio
- główny projektant*

Projekt przewiduje kompleksowe zagospodarowanie terenu turystycznego nad zalewem tak, by maksymalnie zwiększyć jego funkcjonalność i atrakcyjność zarówno dla mieszkańców jak i turystów. Program Parku Rekreacji Zoom Natury odwołuje się do potrzeb różnych grupy, wiekowych, uwzględniając odmienne nastawienie poznawcze i potrzeby rekreacyjne. Dydaktyka połączona z zabawą w szczególny sposób uwrażliwi zwiedzających na unikatowe walory naturalne i historyczne Janowa.

Wizualizacja zagospodarowania przestrzennego Parku Rekreacji „Zoom Natury”

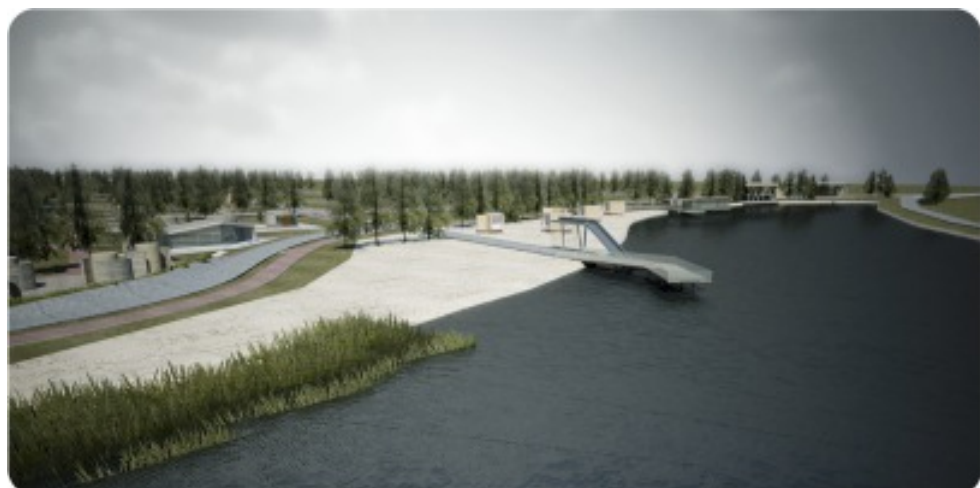


Park Rekreacji położony będzie pomiędzy skrzyżowaniem (ul. Świerdziej z aleją dojazdową do aktualnego parkingu) do skarpy przy aktualnej plaży. Kąpielisko zostanie powiększone, plaża wydłużona, parking będzie przeniesiony na obszar przyległy do ulicy Świerdziej.

Przyjęty wariant budowy Parku Rekreacji „Zoom Natury” obejmuje następujące działania:

Powiększenie zalewu i istniejących plaż

Plaże powiększone zostaną dwukrotnie, wydłużona zostanie linia brzegowa, plaża będzie miała charakter różnorodny poprzez wprowadzenie elementów małej architektury oraz odpowiednie zagospodarowanie zieleni itp.



Wizualizacja plaż po powiększeniu kąpieliska



Jednym z atrakcyjnych elementów architektonicznych stanowić będzie drewniany most prowadzący z plaży na groble, tworzący doskonały punkt widokowy i miejsce spacerowe.

Budowa obiektów turystyki aktywnej

Obiekt: Brama do Parku

W wejściowej strefie parku powstanie obiekt przeznaczony na funkcje obsługi parku: administracja, sprzedaż biletów, sklep z pamiątkami, informacja turystyczna, powierzchnie magazynowe, sanitariaty ogólnodostępne. Obok Bramy przewidziano utwardzony plac dla pojazdów turystycznych - wypraw do Leśnego Skarbca oraz rozległy parking dla samochodów osobowych i autokarów.

Obiekt: Zoom Natury

„Zoom Natury” będzie stanowił reprezentacyjny kompleks o funkcji rekreacyjno-poznawczej, będący merytorycznie najważniejszą częścią parku rekreacyjnego. Przestrzeń „zoomu natury” o łącznej powierzchni 350 m² nastawiona będzie na większe grupy zwiedzających (zielone szkoły, zjazdy ekologów, sympozja naukowe) oraz indywidualnych turystów. Wchodząc do budynku, zwiedzający przechodzi kolejno przez multimedialną, dydaktyczną część obiektu ku głównej, reprezentacyjnej auli - sali projekcyjnej. Ekspozycja główna (150 m²) obejmować będzie zakres najciekawszych informacji z przyrody, historii ziemi, ciekawych gatunków, także tych znajdujących się pod ochroną, ukazując naturalne dziedzictwo przyrody za pomocą nowoczesnych środków wyrazu. Zawartość merytoryczna pozwoli, dzięki nowoczesnym multimediom, przybliżyć najważniejsze zagadnienia z zakresu botaniki i zoologii. Pod specjalnie zaprojektowanymi soczewkami i mikroskopami zwiedzający będą mogli zajrzeć we wnętrza tkanek, liści, poznając tajniki natury. Przykładowe elementy ekspozycji to: cztery szklane bloki (akwarium, terrarium, stawonogi i warstwy ziemi, roślinność) z soczewkami o średnicy 35 cm służącymi do „zoomowania”;



Wizualizacja: most widokowy

prezentacje multimedialne z zakresu historii naturalnej, rzadkich gatunków i ciekawostek przyrodniczych, szyby holograficzne, panele dotykowe; sala projekcyjna na 70-89 osób w systemie 3D.

W ramach parku powstaną trzy obiekty w postaci pawilonów z szeroką i niezwykle ciekawą ofertą edukacyjno - rekreacyjną przedstawioną w nowoczesny i interaktywny sposób.



Wizualizacja budynku „Brama Natury”



Wizualizacja obiektu Zoom Natury: Muzeum



Ekspozycja Zoom Natury

Laboratorium Awifauny i Troposfery

Ekspozycja laboratorium będzie przedstawiać bogactwo awifauny janowskiej, zasady aerodynamiki i niezwykle zjawiska atmosferyczne. Lasy Janowskie są szczególnie cenne ze względu na zamieszkującą je zróżnicowaną awifaunę. Zwiedzający będzie mógł rozpoznać rodzaje ptaków i ich zwyczaje. Część poświęcona troposferze zawiera prezentacje zjawisk zachodzących w najcieńszej warstwie atmosfery. Przykładowe elementy ekspozycji to: ptasie radio, transmisja z gniazda, ptasia aerodynamika, wystawa ptasich piór, anomalie pogodowe, strefa powietrznych eksperymentów.

Laboratorium Recyklingu i Energii

Ekspozycja będzie przekazywać wiedzę na temat różnych rodzajów, źródeł oraz sposobów wykorzystania energii oraz kształtować pozytywne postawy wobec ekologii i recyklingu. Przykładowe elementy ekspozycji to: energia człowieka-eksperymenty, strefa multimedialna (kolektory słoneczne, biogaz), elektrownia wodna, eksperymenty powietrzne, ściana odpadów, strefa biomasy, bateria słoneczna, przestrzeń eksperymentalno-laboratoryjna.

Runo Leśne

Miejsce przeznaczone dla najmłodszych zwiedzających, otoczone ekologicznym placem zabaw. Budynek wielofunkcyjny o charakterze warsztatowym pełnić będzie funkcję „leśnego przedszkola”. W jego przestrzeni dzieci będą mogły zapoznać się z elementarnymi zasadami funkcjonowania środowiska i ekologii. Przykładowe elementy ekspozycji: strefa multimedialno-edukacyjna, opowieści roślin, strefa ruchu i edukacji „transparentne korzenie”, kubiczne nasiona, prezentacje runa leśnego.



Wizualizacja laboratoriów

Budowa infrastruktury turystyki aktywnej i rekreacyjnej

Park linowy

W ramach parku powstanie park linowy z szeroką ofertą dostosowaną do wielu grup wiekowych i zróżnicowanym poziomem trudności oraz nowoczesnym systemem zabezpieczeń i asekuracji

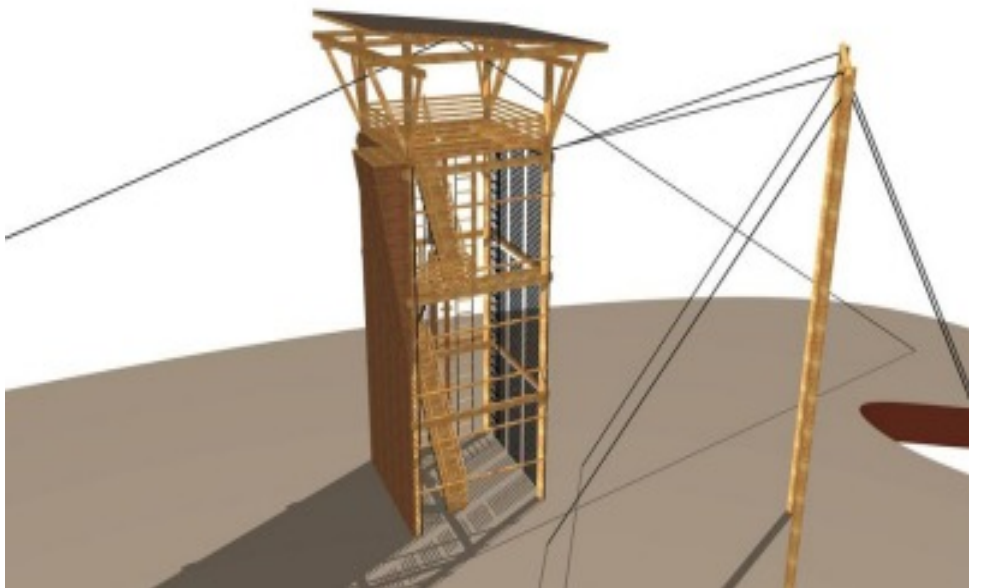
- > Trasa trening - 3 stanowiska do nauki systemu asekuracji,
- > Trasa żółta - maluch, 12 przeszkód, poziom 3-12 lat, bez asekuracji,
- > Trasa zielona - 15 przeszkód, łatwa - poziom od 8 lat, wysokość 3-7 m, z użyciem sprzętu alpinistycznego,
- > Trasa niebieska - 16 przeszkód, łatwa - poziom od 8 lat, wysokość 4-8 m, z użyciem sprzętu alpinistycznego,
- > Trasa czerwona - 15 przeszkód, trudna - dla dorosłych, wysokość 6-10 m, z użyciem sprzętu alpinistycznego,
- > Wieża mocy - 17 m, punkt widokowy 13 m, (ściana wspinaczkowa, palisada wspinaczkowa, zjazd 160 m nad wodą, big swing skok na wahadle, power fan - pionowy skok hamowany.



Przykładowe rozwiązania w zakresie parku linowego

Wieża Mocy

Jednym z elementów parku linowego będzie 17 metrowa wieża oparta na konstrukcji drewnianych pali zainstalowanych do fundamentu za pomocą konsoli stalowych. Wieża, oprócz funkcji rekreacyjnych będzie również spełniała rolę punktu widokowego z tarasem na wysokości 13 m.



Wizualizacja Wieży Mocy

Hipodrom

Planuje się przeniesienie istniejącego hipodromu na teren położony po zachodniej stronie ul. Świerdzowej obecnie wykorzystany pod boiska trawiaste, a w znacznej części niezagospodarowany.

Przystań żeglarska

W miejscu wyeksploatowanego zbyt małego budynku wodnego posterunku policji przewidziano realizację budynku wielofunkcyjnego zlokalizowanego w skarpię nabrzeża. Budynek dostępny z głównej promenady prowadzącej wzdłuż wydmy przeznaczony będzie na przystań żeglarską, wodne ochotnicze pogotowie ratunkowe oraz wodny posterunek policji.

Pozostałe produkty rekreacyjne:

- > Ścieżka rowerowo-pieszna;
- > Siłownia zewnętrzna profilowana - 24 urządzenia;
- > Bulodrom;
- > Tor do kapsli;
- > Boiska do gry (piłka plażowa, piłka wodna);
- > Pole piknikowe.

Budowa infrastruktury podstawowej

Komunikacja

Powstanie komplementarny system obsługi komunikacyjnej (aleje piesze, ścieżki rowerowe) z przyległymi im terenami zielonymi. Istotnym elementem w systemie dróg rowerowych i pieszych będą specjalnie zaprojektowane wyspy (zakola), na których usytuowane zostaną nowoczesne siedziska, wtopione w szlak komunikacyjny. Naturalne zagłębienia przeznaczone będą dla 2- 6 osób. Nowe zagospodarowanie alei, wiodącej od głównego wejścia do Placu Energii, poprzez obsadzenie jej zróżnicowaną roślinnością i ekologicznym systemem oświetlenia, stworzy reprezentacyjną przestrzeń spacerowo - bulwarową.

Kluczowe elementy projektu w zakresie komunikacji:

- > Pasaż główny i Plac Energii z fontannami;
- > Promenady, ścieżki spacerowe z punktami widokowymi;
- > Ścieżki edukacyjne;
- > Parking;
- > Punkty widokowe.



Wizualizacja Pasaż - Bulwar



Wizualizacja - punkt widokowy

Sieci infrastruktury podstawowej

Teren parku uzbrojony zostanie w odpowiednie sieci: wodociagową, kanalizacyjną, sanitarną i deszczową, sieć energetyczną i oświetleniową oraz teleinformatyczną pozwalające zarówno na funkcjonowanie parku w najbliższym czasie, jak i rozwój oferty w przyszłości. Dla bezpieczeństwa wprowadzony zostanie system monitoringu wewnętrznego i zewnętrznego głównych obiektów i przestrzeni.

Urządzenie szaty roślinnej

Projekt obejmuje przekształcenie obecnej szaty roślinnej, zgodnie z nowym układem przestrzennie funkcjonalnym parku. Planuje się wprowadzenie formalnego układu szaty roślinnej w obrębie ciągów komunikacyjnych i adaptację pozostałej części terenu, w oparciu o zasadę sekwencji wewnątrz ze stosowaniem otwarć widokowych. Główny program użytkowy zostanie urozmaicony o elementy ogrodowe oraz zgromadzenia roślin pełniące określone funkcje przestrzenne i edukacyjne. Bogatsze nasadzenia dotyczyć będą: szkółki leśnej, ekspozycji roślin chronionych, grup roślin sadowniczych, naturalnego ptasiego karmnika, ogrodu motyli i poletka z gatunkami roślin „energetycznych”. Płaszczyzny poziome zbudowane zostaną w formie nawierzchni naturalnych typu: trawnik dywanowy, murawa ekstensywna z elementami łąki kwietnej, murawa kserotermiczna, naturalna ściółka leśna. Bryły wolnostojące w zależności od funkcji ukształtowane zostaną jako: wielopiętrowe klomby z drzew i krzewów, grupy krzewów, rabaty krzewinkowo-bylinowe,

zielone rzeźby, elementy przyrody nieożywionej.

Gastronomia

Zaprojektowano nowoczesne i funkcjonalne obiekty o funkcjach małej gastronomii.



Wizualizacja Kawiarni

Park Rekreacji w Janowie zarządzany będzie przez spółkę gminną. Dzięki szerokiej ofercie powstaną nowe miejsca pracy, dla osób przedsiębiorczych pojawi się nowa szansa prezentacji i sprzedaży swoich produktów w przewidzianej pod kramy strefie bulwarowej. W ramach unii marketingowej park promować będzie oferty lokalnych hoteli, kwaterydawców oraz firm działających w branży turystycznej i okoturystycznej. Jednak najważniejszym efektem długofalowym będzie nowy wizerunek miasta, jako nowoczesnego i otwartego na nowe idee ośrodka turystyki aktywnej i edukacji.

Zoom Natury już dzisiaj stanowi nośny temat promujący Janów Lubelski poniżej wypowiedzi dziennikarzy, które pojawiły się w ramach artykułów w prasie lokalnej w ostatnim czasie.

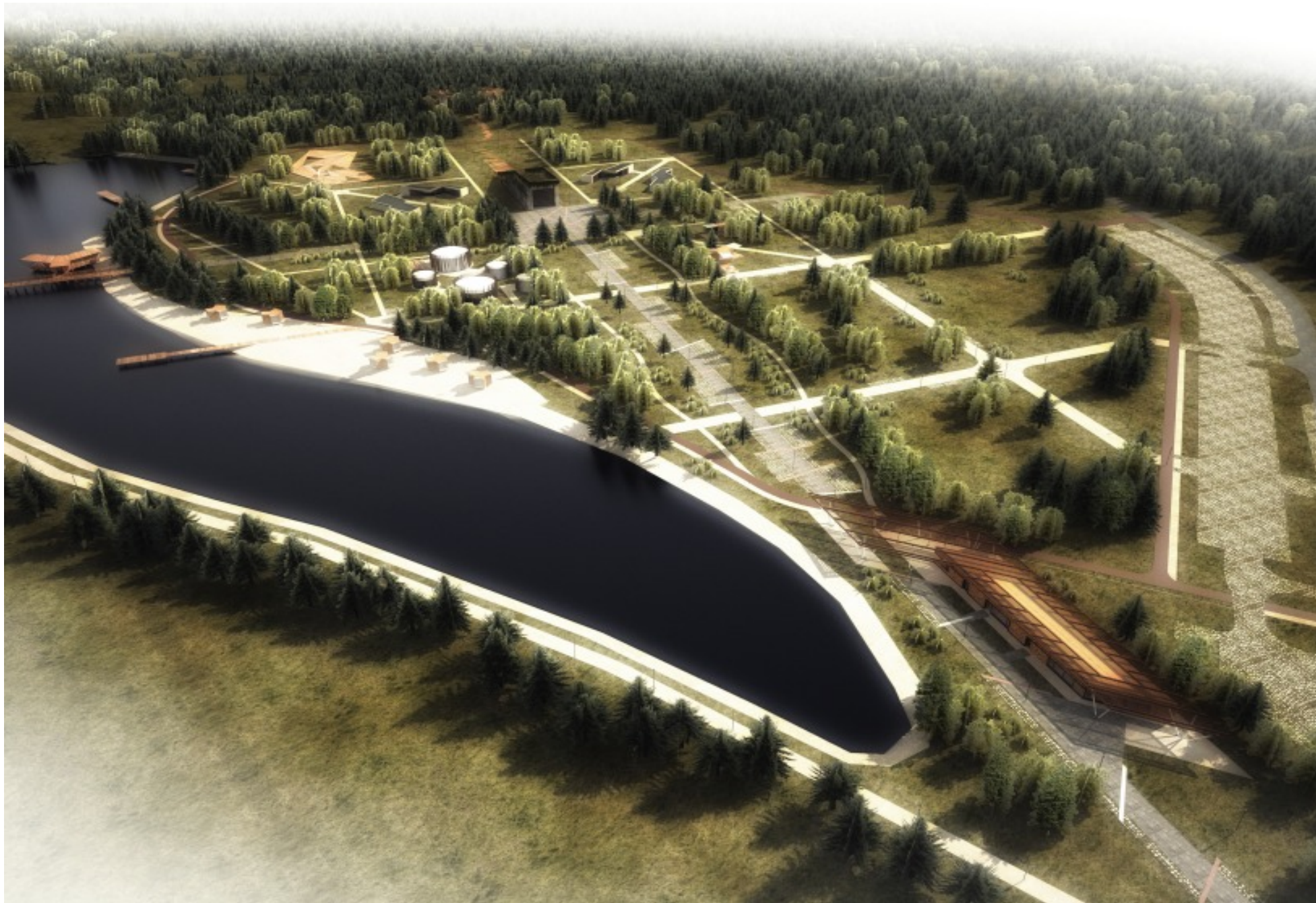
Władze Janowa Lubelskiego przygotowały kolejny projekt na skalę co najmniej krajową: na obszarze o powierzchni 10 ha, położonym nad zalewem, ma powstać Park rekreacji Zoom Natury. Ma on przyjmować gości przynajmniej przez dziewięć miesięcy w roku. W ostatnich latach Janów dynamicznie się rozwija, jest tu wiele miejsc, które warto odwiedzić (Andrzej Wojtan, „Zoom Natury połączy rozrywkę z edukacją” artykuł w Kurierze Lubelskim z dnia 13 listopada 2009).

„Zoom Natury”, tak ma się nazywać sztandarowa i najważniejsza w najbliższych latach inwestycja w Janowie Lubelskim. Będzie to kompleks wypoczynkowo-edukacyjny, który ma przybliżyć mieszkańcom i turystom skarby natury, w tym Lasy Janowskie (Fabian Plapis, „Zarobić na podglądaniu przygody” - artykuł w Dzienniku Wschodnim z dnia 20 października 2009).

Kolejny niebanalny pomysł zrodził się w Janowie Lubelskim. Kiedy zostanie zrealizowany, ma stać się atrakcją turystyczną na skalę ogólnokrajową, jak chociażby Jura Park w świętokrzyskim Bałtowie („Park Jurajski po janowsku?”, Tygodnik Nadwiślański Nr 45/2009).

Park Rekreacji będzie stanowił obszar otwarty i ogólnodostępny dla mieszkańców i przyjezdnych gości, biletowane będą główne atrakcje w obiektach, park linowy, miejsca piknikowe i parkingowe.

Perspektywa awialna parku



Projekt Parku Rekreacji długo dojrzewał do swojego obecnego kształtu, lata oczekiwania na ogłoszenie konkursu wykorzystaliśmy na jego dopracowanie. Świadomi nieprzeciętnych walorów janowskiego zalewu, podchodziliśmy do tematu z pokorą, w poczuciu odpowiedzialności za wygranie wielkiej szansy dla Janowa Lubelskiego. Dzisiaj możemy przedstawić Państwu projekt, o którego jakość jesteśmy spokojni, jeśli nic się złego nie wydarzy, powstanie nowe miejsce na mapie Polski stworzone głównie z myślą o dzieciach i rodzinach, najmłodszy poznają tutaj intrygujący świat natury w otoczeniu nowoczesnej, dobrej architektury, dyskretnie „poukładanej” w naturalnym krajobrazie. Docenią je również młodzież i wymagający dorośli poszukujący zdrowego, czynnego wypoczynku. Będzie to miejsce z wielką przyszłością.

Jolanta Zezulińska

Twórcy i osoby zaangażowane w przygotowanie projektu:

Zespół Urzędu Miejskiego w Janowie Lubelskim:

1. Jolanta Zezulińska koordynator projektu
2. Beata Staszewska koordynator merytoryczny
3. Małgorzata Jasińska
4. Elżbieta Michalska
5. Anna Szkup
6. Waldemar Futa
7. Jerzy Bielecki
8. Krzysztof Deruś
9. Krzysztof Zbiżek
10. Barbara Mucha
11. Danuta Biały
12. Bernard Zakościelny
13. Katarzyna Dzadz

z udziałem kierownictwa urzędu:

Burmistrza Janowa Lubelskiego Krzysztofa Kołtysia
Z-cy Burmistrza Czesława Krzysztonia
Sekretarz Gminy Bożeny Czajkowskiej
Skarbnika Bogumiły Szewc

Partnerzy :

1. Nadleśnictwo Janów Lubelski - Andrzej Wediuk
2. Janowski Ośrodek Kultury - Łukasz Drewniak

Projektanci:

Architektura NIZIO DESIGN INTERNATIONAL w Warszawie

1. Mirosław Nizio autor projektu
2. Bartłomiej Terlikowski arch.
3. Sebastian Kucharuk arch.
4. Natalia Romik oprac. merytoryczne

Infrastruktura techniczno-komunikacyjna pracownia PROINBUD w Lublinie

1. Bogusław Konaszczuk kierownik projektu z zespołem

Zieleni Zakład Zieleni LSM sc w Lublinie

1. Jarosław Szczegółski
2. Marta Kałużniacka

Park Linowy - LIMON sc Bielsko Biała - Jacek Kula

Przystań projekt budowlany Usługi Budowlane Piotr Stręciwilk

Koncepcja architektoniczna kąpieliska Tomasz Skubik

Studium wykonalności projektu Eko-Geo Lublin Joanna Biłyk

*Tekst: Beata Staszewska
Wizualizacje : Mirosław Nizio
Zdjęcia: Joanna Biłyk*

Harmonogram prac przy modernizacji infrastruktury Janowa Lubelskiego

Modernizacja układu transportowego starego centrum miasta Janowa Lubelskiego

ul. Piłsudskiego ,14 Czerwca, Szewska, Spadowa, Poprzeczna, Armii Krajowej, 3-go Maja - rozpoczęcie prac po świętach, termin zakończenia czerwiec 2010 r.

ul. Kołłątaja - prace trwają, termin zakończenia czerwiec 2010 r.

Modernizacja układu transportowego nowego centrum miasta Janowa Lubelskiego

ul. Kochanowskiego, 8 Września, Wiejska, Partyzantów, Kardynała Wyszyńskiego, Kopernika Gmina jest na etapie przygotowywania postępowania przetargowego. Termin zakończenia inwestycji grudzień 2010r.

W ramach schetynowki Starostwo Powiatowe sprawdza oferty które wpłynęły na przetarg (ul. Jana Pawła II, Sienkiewicza i Prosta) termin zakończenia listopad 2010r.

OSIEDLE POŁUDNIE

Kanalizacja

ul. Łąkowa - wrzesień 2010

ul. Korczaka - od września do października 2010

ul. Słowackiego - od sierpnia do września 2010

ul. Ochotników Węgierskich - od kwietnia do lipca 2010

ul. Partyzantów - od czerwca do lipca 2010

ul. Reymonta - od kwietnia do lipca 2010

ul. Ulanowska - od maja do sierpnia 2010

Woda i kanalizacja

ul. Spokojna i Cicha - od kwietnia do maja 2010

OSIEDLE PRZYBOROWIE

Przyłącza wodociągowe i kanalizacyjne oraz roboty drogowe w zakresie okrawężnikowania i podbudowy z tłuczni kamiennego.

Termin wykonania do października 2010

Ulice: Sosnowa, Świerkowa, Jodłowa, Dębowa, Akacyjowa, Modrzewiowa, Jarzębinowa, Kasztanowa, Klonowa, Bukowa.

ULICA BOHATERÓW POR. WZG.

Sieć kanalizacji z przyłączami - od czerwca do października 2010.

I SESJA RADY MIEJSKIEJ W ODRODZONYM SAMORZĄDZIE - 5 czerwca 1990 r.



Foto: L. Kącki (Archiwum UM)

CHRYSTUS ZMARTWYCHWSTAŁ NA OCEANII c.d.



jest adoracja Krzyża św., jest również Komunia św. W czasie Komunii św. większość przyjmuje Pana Jezusa, gdyż zawsze przed Wielkim Piątkiem mamy ukończoną w parafii spowiedź Wielkanocną. Ci, którzy nie zdążyli ze spowiedzią mają jeszcze szansę w Wielką Sobotę na głównej stacji w Mingende. Z radością przyznaję, że duża liczba ludzi co roku się spowiada. Czasami uda mi się zorganizować do pomocy naszego biskupa, który zamieszkuje również w Mingende, a także kilku księży z

Nasze nabożeństwo Drogi Krzyżowej wygląda mniej więcej w ten sposób: procesja wiernych podąża od stacji do stacji, przy każdej jest krótkie rozważanie i modlitwa. W drodze do poszczególnych stacji śpiewamy pieśni wielkopostne lub odmawiamy części Różańca św. Na przedzie procesji niesiony jest drewniany krzyż. Każdego roku jest on zawsze trochę większy i cięższy, jednakże nigdy nie brakowało nam chętnych do jego dźwigania. Ludzie zmieniają się co kilka minut, każdy chce chociaż przez chwilę wczuć się w rolę Jezusa na Jego Drodze Krzyżowej. Nierzadko dostrzegam wtedy przy krzyżu mało znane mi twarze z Mszy niedzielnych, ale i tak dobrze, że chociaż w Wielki Piątek są przy Jezusie.



Na szczycie góry po zakończeniu Drogi Krzyżowej ma miejsce nabożeństwo Wielkiego piątku - są czytania z Pisma św., wielka modlitwa wiernych,

pobliskiej szkoły technicznej księży Salezjanów. Nasze nabożeństwo Wielkiego Piątku - Droga Krzyżowa i nabożeństwo po niej trwa do 4 godzin. Kończy się gdzieś przed 14.00, a więc w czasie największego słońca, które w tej porze dnia jest bardzo uciążliwe. Pot leje się obficie po plecach, zmęczenie jest ogromne, ale wszystko to, jak mówią nasi Papuasi: „bilong bikpela sorry” (wielkiego udziału w bólu) dla cierpiącego Zbawiciela. Dla odmiany jednego roku mieliśmy naszą Drogę Krzyżową na głównej drodze łączącej dwie pobliskie parafie. Pod względem organizacyjnym przygotowana jak należy. Nawet dużo ludzi wzięło w niej udział. Po zakończeniu tegoż nabożeństwa słyszałem jednak takie oto komentarze ze strony naszych wiernych: w czasie nabożeństwa nie czuli wystarczającego zmęczenia, choć przez chwilę mieli możliwość dźwigania krzyża, a przede wszystkim nie czuli w tym dniu należącego Jezusowi - „sorry”. Następnego roku w Wielki Piątek naszą Drogę Krzyżową mieliśmy już tradycyjnie na jednej z pobliskich gór z ogromnym drewnianym krzyżem na przedzie, mocnym słońcem w południe i strugami potu na plecach.

Na ten okres Wielkiego Postu jak i również na zbliżające się Święta Wielkanocne pragnę przekazać teraz moje najlepsze życzenia:

Życzę Wam owocnego przeżywania Wielkiego Postu i dużo radości ze Świąt Wielkiej Nocy!

Wielkie Bóg zapłać za modlitwę w mojej intencji, jak również za złożone ofiary na mój patronat. Pamiętaj o Was w moich modlitwach i we Mszy św.!

*Z Panem Bogiem! Wasz misjonarz
o. Wojciech Niścigorski SVD
Papua Nowa Gwinea*

Europejski Fundusz Społeczny w Ośrodku Pomocy Społecznej w Janowie Lubelskim

Ośrodek Pomocy Społecznej w Janowie Lubelskim realizuje trzeci etap projektu systemowego „Pierwszy krok do powrotu integracja społeczna i zawodowa osób zagrożonych wykluczeniem społecznym”, który realizowany jest w ramach Programu Operacyjnego Kapitał Ludzki, a dofinansowany ze środków Europejskiego Funduszu Społecznego. Projekt ma przyczynić się do integracji osób zagrożonych wykluczeniem społecznym, wesprzeć ich zdolność do podjęcia pracy oraz mobilność na tym rynku pracy.

Projekt rozpoczyna się treningiem umiejętności i kompetencji społecznej, którego celem będzie poprawa funkcjonowania uczestników w relacjach i sytuacjach społecznych, nabycie przez nich wiedzy i umiejętności z zakresu efektywnego radzenia sobie ze stresem, zwiększenie ich wewnętrznej motywacji do działania oraz gotowości do zmian, wzmocnienie poczucia własnej wartości oraz przełamanie przez uczestników barier w procesie zdobywania wiedzy i doskonalenia zawodowego. Kolejny etap projektu to doradztwo zawodowe. Proces doradczy będzie prowadzony z zastosowaniem profesjonalnych technik i narzędzi wykorzystywanych do pracy grupowej i indywidualnej jak również w oparciu o założenia sprawdzonych metod (m.in. „Metody edukacyjnej”). Polegał on będzie na analizie zasobów własnych uczestników pod kątem mocnych i słabych stron oraz szans i zagrożeń, określeniu potencjału oraz predyspozycji zawodowych uczestników, analizie rynku pracy, odniesieniu własnych zasobów zawodowych do struktury zapotrzebowania na pracę oraz opracowaniu indywidualnych Planów Rozwoju Zawodowego dla każdego z uczestników z uwzględnieniem proponowanych zestawów szkoleń.

Ostatnim etapem projektu będą szkolenia zawodowe, dobrane indywidualnie do potrzeb każdego z uczestników.

Wszystkie zastosowane narzędzia aktywnej integracji zostaną dobrane w zależności od potrzeb i możliwości indywidualnych beneficjentów, a ich wzajemne oddziaływanie nada im charakter kompleksowości i da szansę całościowego podejścia do problemu, na jaki odpowiada projekt. Akcent w tych działaniach jednak położony będzie na prowokowanie samodzielności i inicjatywy beneficjentów.

W projekcie weźmie udział co najmniej 27 osób. Dobór uczestników został dokonany przez pracowników socjalnych zaangażowanych w realizację projektu, na podstawie prowadzonej przez Ośrodek Pomocy Społecznej dokumentacji opisującej sytuację materialno-bytową oraz status społeczny i zawodowy potencjalnych beneficjentów - czyli wywiady środowiskowe, a także na podstawie przeprowadzonej ankiety wśród potencjalnych uczestników projektu. Jednym z kryteriów doboru grupy docelowej był ich potencjał własny, jaki może być wykorzystany do powrotu na rynek pracy.

Każdy z 27 uczestników będzie także skierowany do prac społecznie użytecznych. Łącznie w ramach działań projektowych beneficjenci projektu pracują w okresie luty - kwiecień oraz wrzesień - listopad 2160 godzin, każdy średnio 80 godzin. Uczestnicy projektu zostaną także objęci wsparciem finansowym w postaci zasiłku okresowego, wypłacanego przez cały okres obowiązywania kontraktu, oraz w razie takiej potrzeby zasiłkami celowymi.

Ponadto w ramach zadania projektowego upowszechnianie pracy socjalnej zostało dodatkowo zatrudnionych w Ośrodku Pomocy Społecznej 3 pracowników socjalnych i zostały utworzone, a także w pełni wyposażone dwa stanowiska pracy pracowników socjalnych. Na to zadanie Ośrodek pozyskał dodatkowo: 96.800 zł na wynagrodzenia oraz 11.100 zł na wyposażenie stanowisk pracy. Dzięki środkom pozyskanym na wynagrodzenia zbilansowano budżet Ośrodka na ten cel w 2010 roku, a Ośrodek Pomocy Społecznej w Janowie Lubelskim spełnia wymóg z art. 110 ustawy o pomocy społecznej posiadania co najmniej 1 pracownika socjalnego na 2000 mieszkańców, nie mniej jednak niż 3 pracowników socjalnych. Łączny budżet całego projektu to 308.000 zł.

*Koordynator projektu
Paweł Wiśniewski*

Echooooo ze szpitala



Szpital to takie miejsce gdzie człowiek oczekuje pomocy medycznej czy też psychicznej. Dyrekcja szpitala w Janowie Lubelskim stara się zapewnić taką opiekę

wszystkim mieszkańcom naszego powiatu. Ale nawet najlepszy personel medyczny nie jest w stanie ulżyć ludziom, jeżeli brak jest niezbędnych urządzeń medycznych. W wielkim skrócie, niemal w punktach Dyrektor ds. Medycznych Szpitala Roman Kaproń wyliczał: *wśród najpilniejszych potrzeb jest zakup laparoskopu oraz artroskopu (urządzenia niezbędne przy operacjach kolana i wstawianiu endoprotez stawu kolanowego). Szpital cieszy się dobrą renomą, jeśli chodzi o wstawianie endoprotez stawu biodrowego i kolanowego. Są pacjenci i mamy przeszkolonych lekarzy, a procedury są bardzo opłacalne. O środki na te urządzenia zwróciliśmy się do Starostwa Powiatowego, mamy nadzieję, że spotkamy się ze zrozumieniem i niezbędne środki otrzymamy. Podam dla przykładu, że szpitale w*

ościennych powiatach otrzymują od właścicieli milionowe środki na zakupy. Wśród niezbędnych potrzeb jest zakup stołu operacyjnego, aparatu do znieczuleń oraz Holtera (aparat z przystawką do pomiarów akcji serca i ciśnienia całodobowego). Oprócz zakupów potrzebny jest remont nowej sterylizatorni - złożyliśmy wniosek unijny, sprzęt na OJOM także powinien być wymieniony na nowszy, tego wymagać będą przepisy unijne. Oczywiście nie siedzimy z założonymi rękami w oczekiwaniu na środki, ale prowadzimy remonty, modernizacje i zakup własnymi siłami.

Finalizuje się sprawa zakupu tomografu komputerowego i informatyzacji szpitala. Koszt tej inwestycji wynosić będzie około 4 833 053 zł, pokryty zostanie w większości z funduszy unijnych. Wraz z tomografem szpital otrzyma dwa aparaty ultrasonograficzne do badania tarczycy, echa serca, przepływów naczyniowych oraz badań narządów jamy brzusznej.

Dobiegła końca rozbudowa i modernizacja Ośrodka Rehabilitacji Diennej. W najbliższym czasie zawrzemy kontrakt z NFZ dotyczący finansowania świadczonych tam zabiegów medycznych.

J.M

Do kurortów? Nie, do groty solnej.



Do kurortów nie na basen. Już w dziewiętnastym wieku w Polsce stały się modne wyjazdy do kurortów w góry i nad morze. Oczywiście, korzystali z tych dobrodziejstw najbogatsi. Czasy się zmieniły, jednak potrzeba wspierania zdrowia pozostała w każdym człowieku. Przy schorzeniach reumatycznych krioterapię, przy schorzeniach dróg oddechowych wskazany pobyt w lasach sosnowych, przy schorzeniach oskrzeli i tarczycy potrzebne są różne mikroelementy. Więc zamiast jechać



w góry czy nad morze, można podreperować nieco zdrowie u nas, w Janowie Lubelskim. Przy basenie wybudowano jaskinię solną, proszę mi wierzyć, wcale nie gorszą niż w Wysowej w górach, czy Krynicy Zdrój. Co jest dobre dla zdrowia, niech świadczą nasi lekarze z Janowa, którzy korzystali i korzystają z pobytu w grocie solnej. Podczas godzinnej sesji przy nastrojowej muzyce rozpylany jest aerozol, w skład którego wchodzi takie mikroelementy jak jod, brom, magnez, potas, sód, wapń, żelazo. Nie trzeba przypominać, że aby dobrze funkcjonował układ naczyniowo- sercowy niezbędne są takie składniki jak magnez i potas. Tak się składa, że grota solna cieszy się większą popularnością w Biłgoraju, Szastarce czy Frampolu niż w Janowie Lubelskim. Nie licząc oczywiście miejscowych lekarzy, którzy wiedzą co dobre i często korzystają z groty solnej.

Jan Machulak



Powiatowy Urząd Pracy w Janowie Lubelskim

informuje, iż w okresie **od 25.03.2010 r. do 26.04.2010 r.** prowadzi nabór osób chętnych do udziału w projekcie

pt. „Janowski przedsiębiorca”

współfinansowanym ze środków Europejskiego Funduszu Społecznego w ramach POKL 2007 2013 Dz. 6.2 Wsparcie oraz promocja przedsiębiorczości i samozatrudnienia.

Głównym celem projektu jest promocja oraz rozwój przedsiębiorczości oraz samozatrudnienia w powiecie janowskim poprzez kompleksowe wsparcie grupy 30 osób fizycznych zamierzających rozpocząć własną działalność gospodarczą (z wyłączeniem osób, które posiadały działalność gospodarczą w okresie 1 roku przed przystąpieniem do projektu), będących mieszkańcami obszarów gmin wiejskich, miejsko - wiejskich i miejskich oraz mieszkańców miast do 25 tys., zameldowanych na stałe i zamieszkałych na terenie powiatu janowskiego, dla osób bezrobotnych i rolników.

W 2010 r. w ramach projektu każdy z uczestników będzie mógł skorzystać bezpłatnie z co najmniej 2 form wsparcia, tj.

- doradztwa indywidualnego poradnictwa zawodowego - 30 osób,
- szkolenia z zakresu zakładania i prowadzenia działalności gospodarczej połączonej z modułem zw. ze sporządzeniem biznesplanu - 30 osób,
- wsparcia finansowego na rozpoczęcie działalności gospodarczej do wys. 40.000 zł - 21 osób.

Formularz rekrutacyjny, oświadczenie i regulamin rekrutacji i uczestnictwa w projekcie na rok 2010 są do pobrania na stronie internetowej: www.janow.pup.gov.pl (aktualności).

Szczegółowe informacje na temat projektu można uzyskać w Punkcie Informacyjno Konsultacyjnym w siedzibie PUP w Janowie Lubelskim ul. Zamoyskiego 70 lub pod nr telefonu (015)8720240 wew. 18, koordynator projektu Grażyna Pielarz - e-mail: grazyna.pielarz@janow.pup.gov.pl

RUSZA NOWA EDYCJA PROJEKTU „Z MYŚLĄ O WAS”

Powiatowy Urząd Pracy w Janowie Lubelskim uprzejmie informuje, iż od kwietnia br. rusza nowa edycja projektu pt. : „Z myślą o Was” realizowanego w latach poprzednich w ramach Programu Operacyjnego Kapitał Ludzki finansowanym z Europejskiego Funduszu Społecznego, Poddziałanie 6.1.3.

Głównym celem projektu jest zwiększenie zatrudnienia i aktywności zawodowej oraz ograniczenie zjawiska długotrwałego bezrobocia wśród kobiet i mężczyzn zarejestrowanych w Powiatowym Urzędzie Pracy w Janowie Lubelskim, poprzez działania wspierające i promujące zatrudnienie oraz samozatrudnienie, uwzględniające sytuację kobiet i mężczyzn na terenie powiatu.

Projekt przewiduje realizację następujących form wsparcia : szkoleń prowadzących do podniesienia, uzupełnienia bądź zmiany kwalifikacji zawodowych tj:

- „Technolog robót wykończeniowych w budownictwie w zakresie wykonywania dociepleń budynków,

- „Kierowca wózków jezdniowych z napędem silnikowym”,

- „Organizacja i prowadzenie własnej firmy”,

- „Kierowca Kat. C”,

- „Podstawy księgowości”,

- „Profesjonalny sprzedawca”

- „Sekretarka z elementami kadr i płac”,

- „Spawanie metodą MAG 135 i TIG 141”,

- „Kierowca Kat. E+C”

staży, jednorazowych środków na rozpoczęcie działalności gospodarczej, doposażenia lub wyposażenia stanowiska pracy dla skierowanego bezrobotnego. Wsparciem objęte zostaną osoby zarejestrowane w Powiatowym Urzędzie Pracy w Janowie Lubelskim jako bezrobotne, w tym w szczególności osoby znajdujące się w szczególnej sytuacji na rynku pracy, wymienione w art. 49 ustawy z dnia 20 kwietnia 2004r. o promocji zatrudnienia i instytucjach rynku pracy.

Wszystkich zainteresowanych uczestnictwem w projekcie zapraszamy do Powiatowego Urzędu Pracy w Janowie Lubelskim, ul. Zamoyskiego 70.

Samodzielny Specjalista ds. programów
mgr Anna Wojtan

INFORMACJA

Powiatowy Urząd Pracy w Janowie Lubelskim informuje o możliwości skorzystania ze szkoleń indywidualnych przez osoby zarejestrowane w PUP. Szkolenia indywidualne realizowane są na pisemny wniosek, jeżeli uzasadniona jest celowość szkolenia. Koszt szkolenia indywidualnego nie może przekroczyć 300% przeciętnego wynagrodzenia. Za celowość szkolenia uznaje się deklarację pracodawcy o zatrudnieniu po ukończeniu wnioskowanego kursu, bądź oświadczenia osoby zainteresowanej podjęciem działalności gospodarczej. Wzory wniosków i szczegółowe informacje na temat szkoleń indywidualnych można otrzymać w PUP w Janowie Lubelskim w pokoju nr. 9.

Barbara Kosińska

NACZELNIK URZĘDU SKARBOWEGO W JANOWIE LUBELSKIM

Informuje, iż w dniu 24 kwietnia 2010 r. (sobota)
w godzinach 9⁰⁰ - 13⁰⁰

będzie pełniony dyżur związany z przyjmowaniem zeznań rocznych za rok 2009 oraz innych deklaracji.

W dniach 26 - 30 kwietnia 2010 r. w urzędzie będą wydłużone godziny pracy, związane z przyjmowaniem zeznań rocznych.
Dyżur będzie pełniony do godziny 18.00.



JANOWSKI OŚRODEK KULTURY

w Janowie Lubelskim, który jest

organizatorem XXXV edycji Festiwalu Folkloru

informuje, że eliminacje regionalne dla powiatów janowskiego i kraśnickiego do Ogólnopolskiego Festiwalu Kapel i Śpiewaków Ludowych w Kazimierzu **odbędą się 3 maja 2010 r. na Rynku Janowskim w ramach JARMARKU JANOWSKIEGO.**

Festiwal Folkloru rozpoczniemy korowodem festiwalowym o godz. 10.00.

Zgodnie z regulaminem konkursu, zespoły śpiewacze i soliści śpiewacy winni wykonać dwie lub trzy pieśni. Trzecią pieśnią może być pieśń ludowa o Janowie Lubelskim.

W kategorii „Duży-Mały”- należy wykonać dwie pieśni. Kapele i instrumentalniści zobowiązani są do wykonania po trzy utwory.

Wzorem lat ubiegłych, w czasie **Festiwalu Folkloru** odbędą się eliminacje do Ogólnopolskiego Konkursu Tradycyjnego Tańca Ludowego Rzeszowie.

W związku z przypadającym na ten rok **Jubileuszem 370-lecia Janowa Lubelskiego** ogłaszamy nowe konkursy dla solistów, gawędziarzy i zespołów śpiewaczych:

- Konkurs na pieśń ludową o Janowie Lubelskim, lub związaną z Ziemią Janowską,
- Konkurs na gawendę lub legendę ludową związaną z regionem janowskim.

Zgłoszenia prosimy przysyłać na kartach zgłoszeń na adres Janowskiego Ośrodka Kultury **do dnia 26 kwietnia 2010r.**

(tel. 015 8724 677)- Lidia Tryka

Z kalendarza Janowskiego Ośrodka Kultury

16 kwietnia 2010r. (Dom Nauczyciela w Janowie Lubelskim)

- XI Powiatowy Przegląd Teatrów Dziecięcych i Młodzieżowych

Biorą w nich udział amatorskie teatry żywego planu, lalkowe, plastyczne i kabarety, których wykonawcy nie ukończyli 18 lat. Celem przeglądu jest: prezentacja dorobku artystycznego, oraz inspirowanie do poszukiwania nowych form pracy artystycznej. Przegląd stwarza możliwości wymiany doświadczeń pomiędzy nauczycielami, instruktorami amatorskich zespołów teatralnych z naszego powiatu (uczestniczy w nim około 6 zespołów). Rada Konsultantów powołana przez organizatorów na przeglądach powiatowych omawia prezentowane widowiska z ich twórcami. Nominując do Festiwalu Najciekawszych Widowisk w Lublinie, bierze pod uwagę: dobór właściwego repertuaru, uczestnictwo wykonawców we współtworzeniu widowiska, nowatorskie rozwiązania sceniczne i poszukiwanie środków wyrazu artystycznego.

Karty zgłoszenia należy przesłać pod adres JOK do 9 kwietnia 2010r.

20 kwietnia 2010r. - (Dom Nauczyciela w Janowie Lubelskim)

Wojewódzki Przegląd Piosenki Dziecięcej i Młodzieżowej „ŚPIEWAJĄCY SŁOWIK”- eliminacje powiatowe

Celem przeglądu jest: prezentacja dorobku artystycznego solistów, popularyzacja śpiewania piosenek i kierunkowanie właściwego rozwoju repertuaru, wymiana pomysłów i doświadczeń wykonawców, instruktorów i nauczycieli, promowanie dziecięcej i młodzieżowej twórczości artystycznej i piosenki polskiej. Uczestnicy Festiwalu startują w kategoriach: 6-10 lat, 11-13 lat, 14-16 lat.

Jury w swojej ocenie kierować się będzie: doбором repertuaru dostosowanym do wieku uczestników, wykonaniem i ogólnym wyrazem artystycznym. Należy zaznaczyć, że znalezienie się w gronie laureatów eliminacji powiatowych nie jest równoznaczne z otrzymaniem nominacji do festiwalu Wojewódzkiego.

Karty zgłoszenia należy przesłać pod adres JOK do 15 kwietnia 2010r.

Kwiecień 2010r.- Ogólnopolski Konkurs Recytatorski- eliminacje powiatowe

jest imprezą otwartą. Warunkiem udziału w konkursie jest przygotowanie repertuaru nie prezentowanego w poprzednich OKR i odpowiadającego założeniom wybranego turnieju. Wykonawca może reprezentować tylko jedną instytucję (np. szkołę, ośrodek kultury, klub). Mogą w nim uczestniczyć osoby uczęszczające do szkół ponadgimnazjalnych i starsze (również dorośli).

Przeprowadzany jest w formie czterech turniejów: turniej recytatorski, turniej poezji śpiewanej, turniej teatrów jednego aktora i cieszący się dużą popularnością turniej: wywiedzione ze słowa.

Policjanci udaremnili kradzież wartę około mln euro odzieży



Policjanci z Janowa Lubelskiego udaremnili kradzież wartę około milion euro markowej odzieży, którą samochodem ciężarowym przewoził obywatel Rosji. Policjanci z patrolu widząc rozciętą plandekę zaparkowanego na stacji paliw tira i stojące obok niego pudła, ruszyli do poszukiwań sprawcy. Zatrzymali go na pobliskim przystanku autobusowym. W stojącym na parkingu fiacie ducato 36-letniego obywatela Ukrainy znaleźli załadowanych 12 kartonów z ubraniami. Mężczyzna usłyszał zarzut kradzieży z włamaniem. Grozi mu kara do 10 lat więzienia.

Zdarzenie miało miejsce w miniony weekend. Około godz. 01.00 w nocy policjanci patrolujący teren Modliborzyc przejeżdżając w okolicy stacji paliw zauważyli kręcącego się pomiędzy samochodami mężczyznę, który nagle zniknął im z oczu. Funkcjonariusze ujrzeni również stojący na parkingu samochód ciężarowy, obok którego na ziemi leżało około 10 kartonowych pudeł opakowanych w czarną folię. Jak się okazało, rozcięta była plandeka przyczepy. Funkcjonariusze podejrzewając, że mogło dojść do przestępstwa ruszyli do poszukiwań sprawcy. Kierowca innego tira, który właśnie wjeżdżał na parking poinformował policjantów, że widział uciekającego poboczem w kierunku Janowa mężczyznę. Podał także jego wygląd. Po kilkunastu minutach funkcjonariusze zatrzymali mężczyznę, stojącego na jednym z przystanków. Okazał się nim 36-letni obywatel Ukrainy.

Po powrocie na parking funkcjonariusze zobaczyli zaparkowanego niedaleko busa fiata ducato, a w nim załadowanych 12 kartonów. Łupem okazała się markowa odzież, którą tirem przewoził przez Polskę obywatel Rosji. Wartość przewożonego całego towaru oszacowana została na kwotę około miliona euro.

Skradzony towar został zabezpieczony. Zatrzymany mężczyzna, którym okazał się 36-letni obywatel Ukrainy trafił do policyjnego aresztu.

Upadek ze stropu

Policjanci z Janowa ustalają okoliczności nieszczęśliwego wypadku, do którego doszło na jednej z posesji w gm. Potok Wielki. 10-letni chłopczyk z urazem kręgosłupa trafił do szpitala w Lublinie po tym, jak zawałił się pod nim strop budynku gospodarczego.

Policjanci ustalili, że do zdarzenia doszło dnia 23.03.2010 r. około godz. 16:00. Dziesięcioletni chłopiec chodził po stropie budynku gospodarczego, gdy nagle zawałił się, przygniatając go. Dziecko spadło z około dwóch metrów. Z urazem kręgosłupa zostało przewiezione do szpitala w Lublinie. Ojciec chłopca w tym czasie był w domu, opiekował się młodszą córką. Policjanci ustalają okoliczności tego zdarzenia.

Policjanci apelują!

Zwracamy większą uwagę na to, gdzie przebywają nasze pociechy, co robią i na czym polega ich zabawa. Pamiętajmy, że miejsce zabaw powinno być bezpieczne, położone z dala od niebezpiecznych maszyn rolniczych, dróg, czy nawet najmniejszych zbiorników wodnych. Zorganizujmy dzieciom czas tak, by się nie nudziły. Ciekawe otaczającego świata nie zdają sobie sprawy z grożących im niebezpieczeństw.

Nowe programy PUP z „rezerwy” Ministra

Powiatowy Urząd Pracy w Janowie Lubelskim uprzejmie informuje, iż złożył 2 wnioski celem zaopiniowania, do Wojewódzkiego Urzędu Pracy w Lublinie o przyznanie dodatkowych środków Funduszu Pracy z rezerwy ministra na realizację programu na rzecz promocji zatrudnienia, łagodzenia skutków bezrobocia i aktywizacji zawodowej pt. „Senior na plus”- Program zwiększający aktywność zawodową osób w wieku 45/50 plus oraz „Drzwi do sukcesu” program aktywizacji zawodowej osób do 30 roku życia.

W ramach Projektu „Senior na plus”- program zwiększający aktywność zawodową osób w wieku 45/50 plus planuje się aktywizację zawodową 130 osób w następujących formach wsparcia: roboty publiczne, staże, jednorazowe środki na rozpoczęcie działalności gospodarczej, doposażenie lub wyposażenie stanowiska pracy dla skierowanego bezrobotnego.

W ramach Projektu „Drzwi do sukcesu”- program aktywizacji zawodowej osób do 30 roku życia planuje się aktywizację zawodową 230 osób w następujących formach wsparcia: staże, jednorazowe środki na rozpoczęcie działalności gospodarczej, doposażenie lub wyposażenie stanowiska pracy dla skierowanego bezrobotnego, szkolenie.

Anna Wojtan



1% NA TOMOGRAF

Przekazując 1% swojego podatku „SPOŁECZNEMU KOMITETOWI ZAKUPU TOMOGRAFU KOMPUTEROWEGO” wspierasz działania na rzecz zakupu tomografu dla szpitala w Janowie Lubelskim. Prosimy pamiętać o naszym stowarzyszeniu posiadającym status organizacji pożytku publicznego. Zachęcamy serdecznie do przekazania 1% podatku za rok 2009.

Każda, nawet najmniejsza wpłata przeloży się na realną pomoc w pozyskaniu tomografu, który będzie służył nam wszystkim w przypadku potrzeby szybkiej i bezpiecznej diagnostyki chorób i urazów.

Pomoc ta nie kosztuje Ciebie nic. Wystarczy wskazać na formularzach PIT:

„ Społeczny Komitet Zakupu Tomografu Komputerowego” w Janowie Lubelskim
KRS 0000227266

Prosimy o przekazanie tej informacji innym – oni też mogą wesprzeć zakup tomografu dla szpitala w Janowie Lubelskim. Dziękujemy.

Zarząd SKZTK

Gazeta Janowska

Adres redakcji: Urząd Miejski,
ul. ks. Skorupki (Pływalnia
Otylia),
tel: (015)87-25-108
<http://www.janowlubelski.pl>
e-mail:
gazetajanowska@janowlubelski.pl

Numer redagowany przez zespół:
Red. nac.: Jan Machulak,
Skład: Agnieszka Marianowska,
Korekta: Anna Targońska,
Wydawcy: Urząd Miejski,
Druk: Echo Media w
Tarnobrzegu,
Fot, Rys: Archiwum, Internet.

Wykorzystano kartki świąteczne ze
zbiorów Pani Danuty Tomczyk

Cennik reklam i ogłoszeń:
- cała strona - 480 zł;
- 1/2 strony - 240 zł;
- 1/4 strony - 120 zł;
- 1/8 strony - 60 zł;
- 1/16 strony - 30 zł;
- ogłoszenia drobne
bezpłatnie.

Do cen reklam i ogłoszeń
prosimy doliczyć 22% VAT

Redakcja nie odpowiada za treść
reklam, ogłoszeń.
Anonimów nie publikujemy.
Materiałów nie zamówionych nie
zwracamy.
Zastrzegamy sobie prawo
skracania i adjustacji tekstów oraz
zmiany ich tytułów.



Drogiemu koledze i współpracownikowi
Ryszardowi Majkowskiemu
wyrazy smutku i głębokiego współczucia z
powodu śmierci Ojca
składają Dyrektor i Pracownicy MOSiR
w Janowie Lubelskim



Wyrazy głębokiego żalu i współczucia
dla Pani Elżbiety Michalskiej
z powodu śmierci Taty
składają Pracownicy Urzędu Miejskiego
w Janowie Lubelskim

Drogiemu koledze i współpracownikowi
Andrzejowi Majkowskiemu
wyrazy smutku i głębokiego współczucia
z powodu śmierci Ojca
składają Dyrektor i Pracownicy MOSiR
w Janowie Lubelskim



Nowe propozycje Krytej Pływalni „Otylia”

Ku wygodzie licznych klientów korzystających z usług krytej pływalni „Otylia”, Miejski Ośrodek Sportu i Rekreacji w Janowie Lubelskim postanowił wprowadzić kilka nowych usług.

Już od 1 lutego 2010 roku w życie wszedł nowy rodzaj karnetu **KARNET WIELOFUNKCYJNY**, który inaczej można nazwać bonusowym. Jak sama nazwa wskazuje, karnet ten w swojej ofercie zawiera wiele udogodnień związanych z jego eksploatacją. Przede wszystkim nie jest on karnetem indywidualnym, oznacza to, że może być on wykorzystywany „na okaziciela”. Posiadacz karnetu przy jego wykorzystywaniu nie będzie miał obowiązku okazania dokumentu potwierdzającego jego tożsamość. Można więc nabyć go po prostu w prezencie, lub zaprosić do korzystania z niego dowolną ilość osób. Dużym atutem karnetu jest bonus dodawany do wartości użytkowej karnetu, który w zależności od jego ceny wynosi 30...100...a nawet 400zł (szczegóły na www.mosirjanow.pl zakładka cenniki).

Ale to nie jedyna nowość na pływalni. Od 1 marca 2010 roku został wprowadzony **KARNET NA 1 MIESIĄC**. Tak jak poprzedni karnet, będzie go można wykorzystywać „na okaziciela”, a przy tym będzie to oferta bardzo atrakcyjna cenowo, niewymagająca dużych nakładów finansowych, dla tych wszystkich, którzy nieregularnie uczęszczają na pływalnię, bądź też przebywają w naszym mieście tylko czasowo.

No i oferta dla typowych „wodolubów”, tych, którzy uwielbiają długie korzystanie z pływalni i korzystają z wielu jej atrakcji, czyli **WEJŚCIE BEZLIMITOWE**. Bilet w cenie 18zł upoważnia do jednorazowego korzystania z pływalni bez limitu czasowego.

Mamy nadzieję, że każdy znajdzie w tej nowej ofercie to, co będzie najlepiej odpowiadało jego oczekiwaniom i preferencjom. Zapraszamy.

M.D.

Wiosenne porządki

Dzięki dobrej współpracy Starostwa i Urzędu Miejskiego już przed świętami zauważymy poprawę estetyki w mieście. Powiatowy Urząd Pracy skierował do pracy w Urzędzie Miejskim w ramach robót publicznych pięćdziesiąt osób. Pracownicy zostaną skierowani do porządkowania miasta.

Już rozpoczęto porządkowanie miejsc pamięci narodowej i cmentarzy. Prace trwają przy grobach żołnierskich i mogiłach zbiorowych na cmentarzu parafialnym. Uporządkowany zostanie także cmentarz na Porytowym Wzgórzu i w Momotach oraz cmentarz Austriacki. Porządkowanie tych wszystkich cmentarzy, oprócz estetyki, niesie w sobie naukę i przesłanie szacunku dla zmarłych nie tylko wśród młodzieży ale wszystkich mieszkańców Janowa Lubelskiego. Większość czasu poświęcona będzie porządkowaniu terenów przed imprezami odbywającymi się na Miształcu. Przez okres wiosenny i letni oczyszczanie rowu od stoków do Załewu.

Prace porządkowe na terenie całego miasta:

- obcinanie odrostów przy drzewach,
- oczyszczanie z chwastów kostki w Rynku,
- oczyszczanie krater studzienek burzowych,
- zbieranie śmieci wzdłuż drogi prowadzącej do „Kruczka”,
- zbieranie śmieci z terenów należących do gminy,
- koszenie terenów zielonych należących do Gminy znajdujących się na osiedlu Wschód, przy rondzie, przy ul. Łąkowej, Świerdzowej, Wałowej, Ogrodowej, Kamiennej, Partyzantów,
- koszenie poboczy dróg gminnych na Podlaskach, Borownicy, Kopcach.

Bieżące utrzymanie przystanków.

Malowanie pomieszczeń w Urzędzie Miejskim.

Montaż znaków drogowych.

Renowacja terenów na stokach.

Pozimowe sprzątanie ulic.

Profilowanie dróg miejskich.

Remont chodnika przy ul. Kamiennej.

Budowa chodnika przy ul. Targowej.

Prace będą kontynuowane również w okresie letnim i jesiennym.

R e d .

W imieniu Stowarzyszenia Kulturalno-Sportowego "Pegaz" zwracam się do Państwa z gorącą prośbą o gest, który dla Państwa nie jest zbyt dużym obciążeniem, a dla nas i naszych podopiecznych znaczy bardzo wiele. Jednocześnie chcę bardzo serdecznie podziękować wszystkim Państwu, za ubiegłoroczne darowizny podatku na naszą rzecz.

Z wyrazami poważania
Grażyna Łysiak
Prezes Zarządu SKS Pegaz

Podaruj 1 % Stowarzyszenie Kulturalno - Sportowe „Pegaz”

Stowarzyszenie Kulturalno - Sportowe „Pegaz” w Janowie Lubelskim ul. Zamoyskiego 52 dziękuje wszystkim osobom, które w roku 2009 przekazały 1% podatku na nasze Stowarzyszenie, które jest organizacją pożytku publicznego. Przekazany przez Państwa 1% podatku w roku bieżącym przeznaczymy na: rehabilitację Mateusza Szpyta z Janowa Lubelskiego poszkodowanego w wypadku samochodowym, organizację zajęć sportowych (nauka jazdy konnej, zajęcia szachowe, itp.) dla dzieci i młodzieży z rodzin zagrożonych wykluczeniem społecznym, prowadzenie działań na rzecz ochrony i promocji zdrowia.

W jaki sposób można nam pomóc.

Od odliczonego podatku należnego Urzędowi Skarbowemu trzeba odliczyć 1 %. Wypełniając odpowiedni dla siebie formularz PIT w części zatytułowanej „Wniosek o przekazanie 1 % podatku należnego na rzecz Organizacji Pożytku Publicznego, należy wpisać **Stowarzyszenie Kulturalno - Sportowe „Pegaz” numer KRS 0000003409** oraz kwotę obliczonego 1 % podatku.

Uwaga! należy wpisać kwotę z zaokrągleniem do pełnych dziesiątek groszy w dół.

Z góry serdecznie dziękujemy za każdą przekazaną kwotę.
Zarząd SKS Pegaz

PROSIMY
o TWÓJ PODATEK ODDAWANY DO BUDŻETU
1% POMOŻESZ OCALIĆ
GINĄCE GARNCARSTWO
DZIĘKUJEMY
ŁĄŻEK GARNCARSKI
KRS nr 0000308445

INFORMACJA

Komenda Powiatowa Policji informuje, że zmieniły się godziny pracy Ogólnopolskiego Pogotowia dla Ofiar Przemocy W Rodzinie „Niebieska Linia”.

Aktualnie telefon dla ofiar przemocy w rodzinie o numerze 0 801-12-00-02 funkcjonuje: w dni powszednie i soboty w godz. 8.00-22.00, natomiast w niedzielę i święta w godz. 8.00- 16.00.

Ponadto w ramach pogotowia funkcjonuje również poradnia e-mailowa o adresie:

niebieska.linia@niebieskalinia.info, a także telefoniczna poradnia prawna prowadząca dyżury w poniedziałki i piątki w godz. 17.00 -21.00 (tel. 022 666-28-50) oraz w środy w godz. 18.00 22.00 (tel. 0 801-12-00-02)

foto
FLORCZAK
Zamoyskiego 20

Uporządkuj swój komputer
Podaruj zdjęcia najbliższym

Promocja wiosenna - tylko u nas !!!

Pakiety zdjęciowe i albumy fotograficzne
RABAT do 20 %

Życząc Wesołych Świąt Wielkanocnych - zapraszamy

Firma specjalizuje się
w wykonywaniu tablic informacyjnych
Programu Rozwoju Obszarów Wiejskich 2007-2013
co pozwala nam nie tylko wykonywać
profesjonalne tablice, ale także doradzić klientowi
co ma zawierać aby bez problemu przeszedł kontrole,
gdzie zawiesić, na co zwrócić uwagę przy montażu...



foto
FLORCZAK
Studio Reklamy

23-300 Janów Lubelski, nul. Zamoyskiego 20
tel. 15/ 8723 327 fax 15/ 8724 914
e-mail: florczaiki@wp.pl