

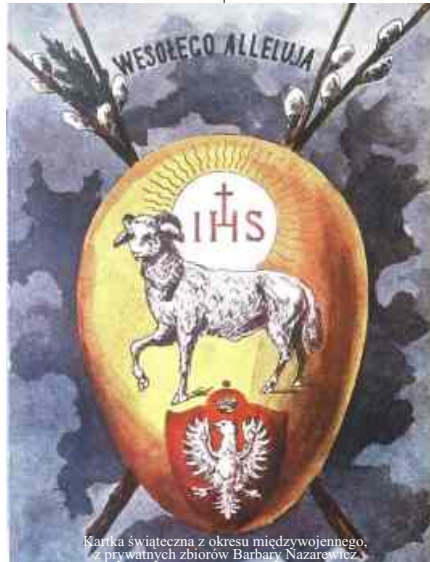
„...Idziemy w skwarze dnia i w szarym pyle dróg,
a On nas uczy kochać i przebaczać.

I z celnikami sięć, zapomnieć, kto to wróg,
pochylać się nad tymi, którzy płaczą...”

Zdrowych, spokojnych, pełnych rodzinnego ciepła
i radości Świąt Wielkanocnych w prawdziwie
wiosennym nastroju, pokoju ducha, wiary w Boga
i w ludzi, umiejętności dostrzegania piękna tego
świata i oczywiście wiary w siebie i swoje
możliwości życzą:

Przewodniczący Rady Powiatu
Józef Wieleba

Starosta Janowski
Zenon Sydor



Kartka świąteczna z okresu międzywojennego,
z prywatnych zbiorów Barbary Nazarewicz

*Zdrowych, pogodnych Świąt
Wielkanocnych,
wiele radości płynących ze
Zmartwychwstania Chrystusa.
Niech ten wyjątkowy czas sprawi, że w
naszych sercach zagości pokój i
rozumienie dla innych ludzi.*

Życzą:

Przewodniczący Rady Miejskiej
Marek Tomczyk

Burmistrz Janowa Lubelskiego
Krzysztof Kołtyś

Regionalna Izba Pamięci w Batorzu

Wywiad z panią Teresą Michalek

Kiedy zrodził się pomysł utworzenia
Regionalnej Izby Pamięci w Batorzu i kto był jej
inicjatorem?

Pomysł utworzenia Izby Pamięci zrodził się
wówczas, gdy zbiory ocalałe po izbie pamięci,
utworzonej w 1969 r. przez Pana Zdzisława
Latosa ówczesnego Kierownika Szkoły
Podstawowej w Batorzu zostały przewiezione
do budynku GOK-u i wyeksponowane w
jednym z pomieszczeń domu kultury.

Z czasem zbiorów tych ciągle przybywało,
brakowało miejsca na ich eksponowanie.
Marzeniem Pana Latosa i moim było, aby
w dawnym budynku urzędu gminy zawiesić
sztyl z napisem „Izba Pamięci w Batorzu”.

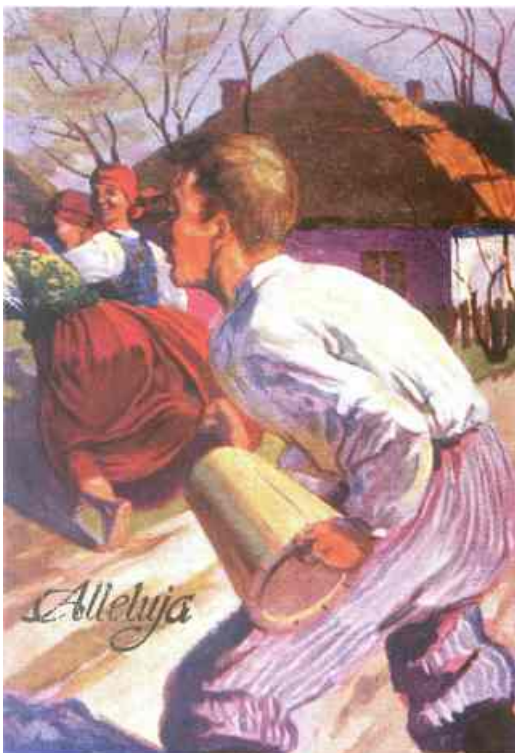
Dzięki staraniom Wójta Gminy Batorz - Pana
Henryka Michałka pozyskano środki
finansowe na remont starego budynku, w
którym obecnie znajduje się Izba Pamięci.
Cd. Str.5

Zima, zima i po zimie

Kolejna zima na Lubelszczyźnie okazała się
nieprzychylna dla właścicieli stoków
narciarskich, a przede wszystkim dla
miłośników białego szaleństwa. Mimo ciągle
rosnącej liczby nowoczesnych ośrodków
narciarskich, w ciągu dwóch ostatnich zim,
miłośnikom sportów zimowych tylko przez
kilka dni udało się poszaleć na lubelskich
stokach.

Jednym z takich ośrodków w Powiecie
Janowskim, jest stworzony przez Piotra
Rzetelskiego „Narciarski Raj” w Chrzanowie

IV. Dzięki sprzyjającemu mikroklimatowi i
północnemu nachyleniu zbiega góry, a przede
wszystkim dzięki sztucznej naśnieżeniu - w
okresie międzyświątecznym udało się
uruchomić wyciągi. Zima jednak nie trwała zbyt
długo: po około 20 dniach zamiast śniegu i
mrozu, przy dodatnich temperaturach zaczął
padać deszcz. Posiadając duży zapas
sztucznego śniegu ośrodek mógł funkcjonować
nadal, lecz w tym czasie chętnych do
uprawiania narciarstwa „mimo bardzo dobrych
warunków było mało. Cd. Str.6



Kartki świąteczne z okresu dwudziestolecia międzywojennego, pochodzące z prywatnego zbioru Barbary Nazarewicz

Święta Zmartwychwstania Pańskiego - przygotowanie do nich

Fundamentem życia chrześcijańskiego
jest wiara w zmartwychwstanie Chrystusa. Dlatego
Misterium Męki, Śmierci i Zmartwychwstania
Chrystusa zajmuje centralne miejsce w Roku
Liturgicznym Kościoła. Święta Zmartwychwstania
Pańskiego tak głębokie w swojej treści poprzedza
czas 40 dni Wielkiego Postu, który kończy
symboliczna w swej treści Niedziela Palmowa,
a krótko po niej wielkie Triduum Sacrum.

W tym okresie przeżywamy rekolekcje
wielkopostne, nabożeństwa Drogi Krzyżowej,

Gorzkich Żali, jest to także czas spowiedzi św
sakramentu pojednania z Bogiem i drugim
człowiekiem. Bardzo ważny i potrzebny jest ten
sakrament pojednania współczesnemu
człowiekowi, który stopniowo traci poczucie
grzechu. Mówi, że nie ma grzechu, nie czuje się
winny, bo wszyscy tak robią, bo wszyscy tak
mówią. Pojawił się w naszym życiu pewien luz
moralny, publiczne przyzwolenie na grzech.
Wobec tego wydaje się, że mój grzech, nie jest
grzechem. Cd. Str.2

Pierwszy inwestor w Podstrefie Janów Lubelski TSSE

Został ogłoszony pierwszy przetarg w
Podstrefie Janów Lubelski Tarnobrzelskiej
Specjalnej Strefy Ekonomicznej Euro-Park
Wisłosan. Jego rozstrzygnięcie planowane jest
w dniu 27 marca 2008 r. Grunt, który oferuje
gmina to 2,5 ha.

Gmina Janów Lubelski ma w swojej
ofercie jeszcze 2 kompleksy - 3,3 i 11,4 ha (większą
działkę chce podzielić na cztery mniejsze od 2,5
do 3 ha). Wynika to z zainteresowania działkami tej
wielkości potencjalnych inwestorów. Zgodnie z
mi e j s c o w y m p l a n e m z a g o s p o d a r o w a n i a
przestrzennego Gminy Janów Lubelski, grunty
przeznaczone są pod tereny usług komercyjnych
i działalność produkcyjną. W granicach
wydzielonych terenów jest możliwość lokalizacji

zakładów usługowo-produkcyjnych, dopuszcza
się funkcje zamiennie i uzupełniające składowo-
magazynowe, nie kolidujące z planowanym
zagospodarowaniem. Wyklucza się funkcje
mieszaniowe oraz przedsięwzięcia mogące
znacząco oddziaływać na środowisko, dla których
obligatoryjne jest sporządzenie raportu o
oddziaływaniu na środowisko.

Wszystkich zainteresowanych terenami
inwestycyjnymi, nie tylko w Podstrefie Janów
Lubelski TSSE, zapraszamy w godzinach pracy
Urzędu Miejskiego - Referat Promocji i Rozwoju,
Punkt Obsługi Inwestora, I piętro, pokój 25, tel.
015/ 87 24 313, lub na naszą stronę internetową
www.janowlubelski.pl.

K.DZ

Gminne wsparcie dla szpitala

W ubiegłym roku 65 osób fizycznych
skorzystało z umorzeń podatków za
tereny rolne, leśne i nieruchomości w
łącznej wysokości 13 338 złotych.
Umorzenia spowodowane były
najczęściej trudną sytuacją materialną
spowodowaną bezrobociem.

Natomiast firmy i instytucje (osoby
prawne) uzyskały umorzenia w łącznej
wysokości 98 445 złotych. Największym
beneficjentem umorzeń był janowski
szpital. Łączna kwota umorzenia w 2007
roku wyniosła 81 810 złotych..

Wśród pozostałej kwoty znaczące
umorzenie dotyczyło odsetek jednej z firm,
11 590 zł., w której źle zakwalifikowano
tereny do opodatkowania. Firma ta
podstawową kwotę zapłaciła w całości.
Należy wspomnieć, że był to „wypadek
przy pracy” bo wszystkie podatki płaci
solidnie.

Decyzje o umorzeniu podatków
podejmuje Burmistrz Janowa Lubelskiego
Krzysztof Kołtyś.

Jan Machulak

Problem ubóstwa

Wywiad z kierownikiem OPS Anną Mazur

Ośrodek Pomocy Społecznej w Janowie Lubelskim jakimi środkami dysponuje i kto korzysta z jego usług? Przyjrzyjmy się bliżej jego działalności w roku 2007. O rozmowę na ten temat poprosiliśmy panią Annę Mazur.

- Jak dużo osób korzysta z OPS?

- W tym roku z pomocy Ośrodka Pomocy Społecznej skorzystało 643 rodziny, tj. 2083 osoby w rodzinie, w tym 198 rodzin z terenów wiejskich i 445 rodzin z miasta.

- Jakie są powody zgłaszania się do Ośrodka Pomocy Społecznej?

- Powody bywają różne, najczęściej jest to: utrata pracy, choroba w rodzinie, zdarzenie losowe, opuszczenie zakładu karnego, wieloletnia, pogorszenie stanu zdrowia.

- Co jest największym problemem osób zgłaszających się do OPS?

- Największym problemem dotyczącym janowskie rodziny jest ubóstwo (478 rodzin!) i bezrobocie (395 rodzin).

- To jednak bardzo dużo osób. Czy są ludzie, którzy odchodzą od pomocy społecznej?

- Oczywiście, że są. OPS podejmuje wiele działań aktywizujących mieszkańców gminy. W roku 2007 od pomocy społecznej odeszło 51 rodzin. Taka sytuacja związana była z polepszeniem ich statusu materialnego. Członkowie tych rodzin rozpoczęli działalność gospodarczą, wyjechali za granicę lub udało im się znaleźć pracę w ojczyźnie.

- Jaką kwotę dysponował OPS w 2007r. i na co przeznaczone zostały te środki?

- W roku 2007 OPS w ramach zadań własnych dysponował kwotą 106 943 zł. Kwota ta została przeznaczona na zasiłki celowe oraz pobyt w Domu Pomocy Społecznej. Oprócz tego OPS otrzymał również dotację na zasiłki okresowe w wys. 633 119 zł. Ośrodek jest również

realizatorem programu dożywiania. Na ten cel ze środków własnych przeznaczono 50 000 zł oraz otrzymaliśmy dotację w wys. 200 000 zł. W ramach zadań zleconych gminie w roku 2007 OPS dysponował kwotą 346,997 zł i została ona przeznaczona na pomoc w formie zasiłku stałego.

- Oczekiwania dużej grupy klientów pomocy społecznej ograniczają się do otrzymywania świadczeń materialnych. W jaki sposób zapobiegacie temu zjawisku?

- Podejmujemy liczne działania aktywizujące osoby korzystające z pomocy społecznej, co ma na celu zapobieganie uzależnieniu od pomocy społecznej. W Ośrodku funkcjonuje Klub Integracji Społecznej, który podejmuje działania mające na celu reintegrację społeczną i zawodową. Organizujemy także Prace Społecznie Użyteczne. W roku 2007 z tej formy pomocy skorzystało 26 osób bezrobotnych. Zachęcamy także do pracy wolontarystycznej. Promowanie wizerunku OPS jako instytucji podejmującej liczne działania aktywizujące pozwala również zmienić pasywno-rozstrzeniowy wizerunek systemu polityki społecznej naterenie naszej gminy.

Z rozmowy, którą przeprowadziliśmy z panią Anną Mazur można wywnioskować, że Ośrodek Pomocy Społecznej w Janowie Lubelskim promuje aktywną politykę społeczną gminy. Podejmuje wiele działań aktywizujących mieszkańców gminy, ludzi, którzy z różnych powodów znaleźli się w obszarze działania ośrodka. Pozwala osobom znajdującym się w trudnej sytuacji przywrócić odpowiedzialność za własne życie, co w konsekwencji pozwala na ich usamodzielnienie.

Łukasz .S

„50 + 1” - kurs dla dojrzałych

Jak bardzo przydatny może być Internet wszyscy wiemy, dzięki niemu nie wychodząc z domu mamy kontakt ze światem, możemy porozmawiać z ludźmi, dokonać różnego rodzaju zakupów, zapłacić rachunek za telefon, czy porozmawiać z mieszkającymi w innym mieście lub nawet za granicą dziećmi czy znajomymi, bez dodatkowych opłat. Wszystko szybko bez ruszania się z domu, czy stania w ciągnących się niekiedy w nieskończoność kolejkach.

Niestety nie wszyscy potrafią korzystać z jego dobrodziejstw. Dotyczy to zwłaszcza osób starszych. Niektórzy uważają, że to nie dla nich tylko dla „młodych”, być może nawet chcieliby się nauczyć, ale boją się żeby czegoś nie zepsuć. A przecież idea rozpowszechniania internetu nie może ograniczać się tylko do poszerzania jego dostępności. Właśnie z myślą o osobach starszych rzecznik prasowy TV kablowej „Diana” pan Wojciech Schmidt, uruchomił projekt o nazwie 50+1, który obejmie także Janów Lubelski, jest adresowany do osób, które mają słaby kontakt z mediami teleinformatycznymi. Kurs został stworzony

specjalnie z myślą o osobach starszych. Podczas kursu jego uczestnicy poznają obsługę komputera i Internetu, uczą się wiele praktycznych rzeczy m.in. jak założyć konto e-mailowe, czy dokonywać przelewu bankowego, ale chyba najważniejszą zaletą tego szkolenia jest to, że wszyscy uczestnicy mają szansę przełamać swój lęk do komputera, a nabyte umiejętności znacznie ułatwią im życie. Kurs rozpoczął się 3 marca; prowadzony jest w pracowniach informatycznych Gimnazjum w Janowie Lubelskim oraz Szkole Podstawowej. Patronat honorowy nad akcją objął Burmistrz Janowa Lubelskiego pan Krzysztof Kołtyś.

Łukasz .S

Pieski wolne od podatków

Już od stycznia 2008 roku mieszkańcy Janowa Lubelskiego nie muszą płacić podatków za swoje kochane czworonogi.

Taką decyzję podjął rząd. Wielu ludzi przymus ten irytował, ponieważ właściciele innych zwierząt nie muszą płacić podatków za swoich pupili.

Dotychczasowy podatek od posiadania psów zgodnie z art. 1 pkt. 14 ustawy z dnia 7 grudnia 2005 r. o zmianie ustawy o podatkach i opłatach lokalnych oraz zmianie niektórych innych ustaw (Dz. U. z 2006 r. Nr. 249, poz. 1828) został zastąpiony opłatą od posiadania psów.

Zasadnicza różnica pomiędzy tymi świadczeniami sprowadza się do tego, że nowa opłata może być wprowadzona przez radę gminy w formie uchwały. Pieniądze z opłaty

miały by iść na sprzątanie psich kup. Na szczęście dla wszystkich posiadaczy



czworonogów Rada Gminy Janów Lubelski nie podjęła na rok 2008 takiej uchwały.

Łukasz .S

Niecodzienny jubileusz

Niecodzienny jubileusz 100-lecia urodzin obchodziła 2 marca mieszkanka Kopców pani Zofia Sikora. Dzień urodzin sędziwa jubilatka rozpoczęła od uczestniczenia we Mszy Świętej odprawionej w Jej intencji, podczas której ksiądz infułat Edmund Markiewicz podarował pani Zofii kopię cudownego obrazu Matki Bożej Janowskiej.

Dalsze uroczystości odbywały się w restauracji Hetmańska, gdzie przy uroczystym przyjęciu w tym szczególnym dniu jubilatce towarzyszyła liczna rodzina: dzieci, wnuki, prawnuki, którzy przyjechali z różnych stron Polski. Niektórzy potomkowie jubilatki spotkali się pierwszy raz w życiu. Pani Zofia była szczęśliwa i bardzo wzruszona; w jej oczach pojawiły się łzy. Z życzeniami dla pani Zofii przybył również Burmistrz Janowa Lubelskiego Krzysztof Kołtyś. Oprócz życzeń wręczył on dostojnej jubilatce kosz kwiatów, prezenty oraz list gratulacyjny od premiera Donalda Tuska.

Pani Zofia mimo sędziwego wieku cieszy się kondycją, jakiej mogą jej pozazdrościć dużo młodszy, chodzi o własnych siłach i czyta bez

okularów. Według niej, receptą na długowieczność jest obcowanie z przyrodą, przebywanie na świeżym powietrzu, praca i co najważniejsze odpowiednia dieta: nabiał, kozie mleko, sery,



Burmistrz Janowa Lubelskiego składa życzenia jubilatce ciemne pieczywo. My ze swojej strony gratulujemy solenizantce i życzymy kolejnych stu lat życia.

Łukasz S.

Święta Zmartwychwstania Pańskiego - przygotowanie do nich

Cd. ze str. 1

Na szczęście społeczność chrześcijan katolików naszych janowskich parafii docenia i czuje potrzebę tego sakramentu i garnie się do konfesjonatów, ale te negatywne trendy i tu przenikają. Cierpienie osób chorych i niepełnosprawnych co widać choćby w Domu Pomocy Społecznej „Barka” im. Jana Pawła II w Janowie Lubelskim zazwyczaj ułatwia tę drogę pojednania sakramentalnego, ale nie w każdym przypadku to się potwierdza, są nierzadkie odchylenia od tej reguły. W tym trudzie sprawowania posługi sakramentalnej duchowo i realnie wspiera kapelana DPS - u szczególnie i zacy mieszkaniec Ksiądz Kanonik Tadeusz Prejs.

Liturgia Wielkiego Tygodnia kierować będzie naszą uwagę na Krzyż Chrystusa, na którym dokonało się nasze odkupienie. Gdyby nie było krzyża Chrystus nie zostałby ukrzyżowany. Gdyby nie krzyż, życie nie zostałoby przybite gwoździami do drewna. Dlaczego więc Jezus takim surowym znakiem opieczutował swoich wiernych? Ponieważ krzyż jest najistotniejszym zadaniem Chrystusa na ziemi, swoim krzyżem wyjednał nam przebaczenie grzechów, krzyżem skłonił ku nam Miłosierdzie Boże, Krzyżem otworzył nam wrota życia wiecznego. Bez krzyża nie ma życia.

Jakże wielką i cenną rzeczą jest krzyż. Wielką, ponieważ przezeń otrzymaliśmy wiele dóbr. Cenną, ponieważ krzyż jest znakiem nadziei, męki i triumfu Boga. Dzięki niemu został pokonany szatan i śmierć. Krzyż dla całego świata stał się powszechnym znakiem zbawienia. Krzyż jest chwałą i wywyższeniem

Chrystusa. Czy więc dobrze sobie uświadomimy, czym jest dla nas krzyż?

Chrystus odkupił krzyżem nasze nieśmiertelne dusze. Krzyżem zapłacił za nasze zbawienie. To największa świętość, jaka jest na Ziemi, gdyż po nim spływa krew Boga Człowieka. Bycie przyjacielem Boga, to bycie przyjacielem Krzyża przyznawać się do Niego, wyznawać prawdy i zasady, które głosi. Ten znak na drogach, na ścianach domów, na szczytach wież, cmentarzach przypomina mi Chrystusa. Jest znakiem wiary, nadziei, miłości, poświęcenia i przebaczenia. (Kwartalnik „Nadzieja i życie” kwiecień, maj, czerwiec 2007, str 25, nr 43 2007).

W tym roku w parafiach, janowskich z DPS-em włącznie przygotowanie do Świąt Wielkanocnych zbiega się z długofalowym przygotowaniem do uroczystości Intronizacji Najświętszego Serca Jezusowego, co podnosi rangę tych przeżyć i powinno przyczynić się do duchowego odrodzenia wiernych, pogłębienia ich więzi z Chrystusem Zmartwychwstałym żyjącym w Kościele.

Niech nadchodzące Święta Zmartwychwstania Pańskiego wyzwolą w nas wszystkich nowe siły do życia nauką Jezusa, niech będą źródłem radości, pokoju i nadziei w trudnym dziś i niech zaowocują kiedyś naszym zmartwychwstaniem. Niech Zmartwychwstały Chrystus obdarza niezbędnymi łaskami i siłą w codziennym życiu wszystkim w ich stanie i zawodzie w pełnieniu obowiązków i znoszeniu krzyża cierpienia i samotności.

Ksiądz Tadeusz Ozimek

Kapelan DPS-u

W skrócie

Ruszy budowa bloków? Urząd Miejski jest w toku przygotowania decyzji o warunkach zabudowy pod budownictwo wielorodzinne (bloki). Tereny pod budowę, ponad 2 ha, znajdują się przy ulicy Sowiakowskiego (obok bloków szpitalnych). Budowę zajmie się deweloper, który będzie miał za zadanie wykupienie tych terenów.

Kraśnik sprząta w Janowie Lub.

Rozstrzygnięto przetarg na poziomowe sprzątanie ulic Janowa Lubelskiego. Nasi przedsiębiorcy wystawili za wysoką cenę i odpadli, a przetarg wygrało Przedsiębiorstwo Drogowe i Oczyszczania z Kraśnika, które oczyści i wysprząta gminne ulice za 6 432 zł.

Remonty cząstkowe ulic

Tak nazywa się łatanie dziur w jezdniach, które powstały podczas zimy. Przedsiębiorstwo Robót Drogowo Mostowych z Janowa Lubelskiego załata ulice gminne za 115 tys. złotych. Prywatna firma okazała się bezkonkurencyjnie najtańsza.

Informacja z zakresu wypłat dodatków mieszkaniowych

Osoby najmniej zarabiające bardzo często nie są w stanie ponieść pełnych kosztów związanych z opłacaniem czynszu za zajmowany przez siebie lokal. Z tego też względu już 13 lat temu, na mocy ustawy z 1994 roku o najmie lokali i dodatkach mieszkaniowych, państwo zdecydowało się na wspieranie najuboższych mieszkańców poprzez przyznawanie im dodatków mieszkaniowych.

W 2007 decyzję o przyznaniu dodatku mieszkaniowego otrzymało aż 299 mieszkańców w naszej gminie. W sumie wypłacono 2106 dodatków mieszkaniowych na kwotę 318 749,41 zł. Najczęstszą przyczyną zgłaszania się po tego rodzaju świadczenia jest utrata źródła dochodu na skutek np. wygaśnięcia umowy o pracę, przejście na

emeryturę lub rentę inwalidzką, śmierć jednego z członków gospodarstwa domowego lub tworzenie własnego gospodarstwa domowego, zawarcie związku małżeńskiego. Są też inne powody, takie jak narodziny dziecka lub wynajem bądź kupno mieszkania. Osoby rezygnują z tego rodzaju pomocy najczęściej wskutek utraty tytułu prawnego w związku ze sprzedażą mieszkania, zmniejszeniem liczby osób w rodzinie, konsekwencją tego jest przekroczenie norm powierzchni lub przekroczenie kryterium dochodowego. Dodatek nie może być niższy niż 2% wysokości kwoty najniższej emerytury brutto - 11,95 zł. Aktualnie najniższa emerytura brutto wynosi - 597,46 zł. Liczba dodatków w 2007 roku zmniejszyła się w stosunku do roku ubiegłego.

Łukasz S.

Kolejni ławnicy wybrani

Na wniosek Prezesa Sądu Okręgowego w Zamościu Rada Miejska w Janowie Lubelskim dokonała wyboru kolejnych ławników do Sądu Rejonowego w naszym mieście. Wszyscy zgłoszeni ławnicy zostali wybrani w głosowaniu tajnym. Do pełnienia funkcji ławnika w Sądzie Rejonowym w Janowie Lubelskim- do orzekania w zakresie prawa pracy- wybrano następujące osoby: Joanna Rzeszutko, Bogusław Stanisław Martyniuk, Halina Pawusiak, Krzysztof Kamiński, Ewa Emilia Sobczyńska- Martyna, Henryk Rudnicki, Małgorzata Bogumiła Krzak. Wybranych ławników życzymy obiektywności.

J.M

Gimnazjum w nowej oprawie

Trwają intensywne prace przy rewaloryzacji otoczenia janowskiego gimnazjum. Cały teren zostanie ogrodzony pod koniec budowy. Kanalizacja burzowa została już położona. Wszystkie warstwy podbudowy pod boisko trawiaste (syntetyczne) zostały już wykonane a boisko ogrodzone.

wyłożone zostaną kostką brukową. Odbiór całości robót przewidziany jest na koniec lipca. Całkowity koszt zamknie się kwotą 1 398 338 zł. Ze środków unijnych otrzymaliśmy 75% sumy 10% pochodzi z budżetu państwa pozostałe 15% pokryte zostanie ze



Gimnazjum - widok z dachu krytej pływalni

Dobiegają końca prace przy budowie muru oporowego od ulicy ks. Skorupki. Rozpoczęto budowę boiska asfaltowego. Place, chodniki i drogi

J.M

Rozgrzewka przed pływaniem

W Urzędzie Miejskim odbyło się pierwsze robocze spotkanie dyrektora Ośrodka Sportu i Rekreacji Krzysztofa Derusia z dyrektorami szkół podstawowych i gimnazjów.

Należy zsynchronizować zajęcia szkolne z zajęciami na pływalni. Dostosowanie planu lekcji z harmonogramem pracy jest dosyć skomplikowaną operacją. W szkołach gminnych jest około 2000 dzieci i młodzieży. Należy oczekiwać że szkoły podległe pod

Starostwo Powiatowe też zechcą korzystać z basenu. Przed rozpoczęciem zajęć na pływalni wszyscy adepci nauki pływania muszą otrzymać zgodę rodziców. W miesiącu wrześniu basen będzie funkcjonował „całą parą”

J.M

Czyste posesje i ulice

Zbliżają się święta. Mieszkańcy Janowa przystąpili do wiosennych porządków bo tak powinno być. Mam jednak sugestie, aby porządki były utrzymane przez cały rok tak w obejściach jak i na ulicach. Miasto pretenduje do miast turystycznych, więc powinno przyciągać pięknem i czystością. Większość mieszkańców ma poczucie estetyki i porządku, są jednak osoby, którym

niestety trzeba przypominać o obowiązkach mieszkańca miasta. Należy spodziewać się, że prowadzone będą kontrole przez odpowiednie służby i w przypadku stwierdzenia rażącego nieporządku miasto będzie zlecać sprzątanie odpowiednim firmom a następnie będzie obciążać niechlujnych właścicieli posesji.

J.M

*Zdrowych i pogodnych Świąt Wielkanocnych,
pełnych wiary, iż Zmartwychwstały da nam pewność,
że dobro większe jest od zła,
miłość od nienawiści, a życie od śmierci*



życzy
Radny Sejmiku Województwa Lubelskiego
Jan Frania

Aktywni radni

Podczas sesji Rady Miejskiej 22 lutego podjęto kilka uchwał w tym: regulaminu dla nauczycieli określającego wysokość oraz warunki przyznawania dodatków, współpracy Gminy Janów Lubelski z organizacjami pozarządowymi, oraz zmianę uchwały Gminnego Programu Profilaktyki i Rozwiązywania Problemów Alkoholowych oraz Przeciwdziałaniu Narkomanii.

Rada wysłuchała sprawozdania z działalności Ośrodka Pomocy Społecznej w

do Dyrekcji Generalnej Dróg Krajowych i Autostrad.

Wśród innych spraw mówiono o braku chodnika na ulicy Różanej. Burmistrz Krzysztof Kołtyś, potwierdził, że ta sprawa jest wśród najważniejszych spraw do załatwienia. Nie schodzącym tematem z ust radnych i części Janowian jest problem bezdomnych psów.

Zgłoszony wniosek o ograniczenie szybkości samochodów na Rudzie przez położenie na drodze zwalniczy(leżących pachołków) nie



Janowie Lubelskim.

W wolnych wnioskach radny Tomasz Kaproń w imieniu mieszkańców Zofianki zaapelował o wsparcie wniosku dotyczącego budowy chodnika i ścieżki rowerowej od szpitala w kierunku Zofianki. Mieszkańcy wystąpili z pismem

spotkała się ze zrozumieniem. Jest tam ograniczenie szybkości, jak w terenie zabudowanym. Kolejne ograniczenie jak zauważył jeden z radnych, może w końcu ograniczyć nawet szybkość poruszania się pieszego.

J.M

Praca dla bezrobotnych

Ponad czterdzieści osób bezrobotnych znajdzie okresową pracę w Urzędzie Miejskim

Uruchoamiane zostaną prace interwencyjne dla dziesięciu osób. Urząd Miejski będzie partycypował w kosztach utrzymania tej grupy, pozostali pracownicy będą utrzymywani z funduszy Powiatowego Biura Pracy. Grupa robót publicznych składać będzie się z osiemnastu osób, głównym

zadaniem tych pracowników będzie porządkowanie miasta. W Urzędzie Miejskim staże po ukończeniu nauki. Odbędzie ośmiu absolwentów. Przyuczenie do zawodu otrzyma kolejne osiem osób. Wszystkie te grupy zostaną zorganizowane już w miesiącu marcu.

J.M

Europejska Gmina

W dniu 12 marca 2008 roku w Lublinie Burmistrz Janowa Lubelskiego Krzysztof Kołtyś odebrał wyróżnienie „Europejska Gmina Europejskie Miasto”.

Ten prestiżowy tytuł otrzymują

największymi osiągnięciami w przyciąganiu środków unijnych.

Ranking został przeprowadzony przez Gazetę Prawną pod patronatem Ministerstwa Rozwoju Regionalnego i we współpracy z



Bankiem Gospodarstwa Krajowego oraz firmą doradcą Ernst&Young. Brane tu były pod uwagę wszystkie projekty unijne realizowane nie tylko przez władze samorządowe, ale również przez lokalnych przedsiębiorców i rolników, więc wyróżnienie obejmuje także społeczności lokalne gmin.

P.K

samorządy mogące się pochwalić

Rozgrywki Halowej Piłki Nożnej zakończone

Trwająca ponad trzy miesiące Liga Gminna Halowej Piłki Nożnej dobiegła końca. Mimo iż poziom rozgrywek był niższy w stosunku do ubiegłego roku, dostarczyły one wielu emocji wszystkim kibicom. Na trybunach można było zobaczyć najważniejszych przedstawicieli władz gminy i powiatu.

W zawodach wzięło udział 8 zespołów. W całych rozgrywkach padło aż 388 bramek, które strzelało 67 zawodników. Przed rozpoczęciem rozgrywek najmocniejszym zespołem wydawał się dobrze nam znany z pierwszego turnieju Kabaret Starszych Panów mający w swoim składzie ubiegłorocznego króla strzelców Ligi Dariusza Brytana. Oprócz KSP z ubiegłorocznych rozgrywek pozostał jeszcze zespół Technika w nieco odmienionym składzie, pozostałe zespoły to nowe teamy i nie do końca można było przewidzieć jak się zaprezentują. Jednak po pierwszej rundzie rozgrywek, dzięki pięknej i co najważniejsze

dobrokiem 29 goli został zawodnik v-ce lidera rozgrywek ekipy FC Technik Leszek Pachuta. Nagrodę dla najlepszego piłkarza, zdobył zawodnik drużyny Komasa Mariusz Majdanik. Tytuł najlepszego bramkarza ligi zdobył zawodnik Caterpillara Krajewski Waldemar Wyróżnienie za wytrwałość, zaangażowanie i optymizm otrzymał nestor rozgrywek Ryszard Małek z zespołu FC Technik Wyróżnienie za wierność i przywiązanie do zespołu i resortu otrzymał zespół Policji. Nagrodzeni zostali również zawodnicy Wojtexu, którzy dojeżdżali na turniej z odległych miejscowości, za walkę i ambicję,



Zwycięzca rozgrywek zespół Caterpillar

bardzo skutecznej grze wyłonił się nowy kandydat do zdobycia Pucharu Burmistrza FC Caterpillar zespół składający się w większości z pracowników zakładu Caterpillara. Po pierwszej rundzie wygrywając 6 z 7 spotkań objął prowadzenie w rozgrywkach, a tuż za nim był KSP. Wydawać by się mogło, że walka o zwycięstwo rozegra się pomiędzy tymi dwoma drużynami, jednak KSP podjął decyzję o wycofaniu się z rozgrywek. Wygrywający mecz za meczem Caterpillar miał coraz większe szanse na zwycięstwo. Jediną drużyną, która mogła zagrozić liderowi był zespół FC Technik. Niestety pogrzebał on swoje szanse na zwycięstwo w bezpośredniej konfrontacji z, Caterpillarem, którą liderzy wygrali 6:3. Tym samym już na kolejną przed końcem rozgrywek, Caterpillar zapewnił sobie zwycięstwo w całym turnieju.

Uroczyste zakończenie rozgrywek, wręczenie wyróżnień i medali odbyło się 22 lutego. Wręczenia nagród i wyróżnień dokonał zastępca Burmistrza Janowa Lubelskiego Czesław Krzysztoń.

I tak najskuteczniejszym zawodnikiem Ligi z

której im nie brakowało szczególnie podczas spotkań z najlepszymi drużynami tych rozgrywek.

Nagroda Fair Play została przyznana drużynie Kabaretu Starszych Panów za przedłożenie własnych ambicji nad dobro i kontynuację ligi oraz postawę godną wielkich mistrzów.

Dyplom otrzymał również Burmistrz Janowa Lubelskiego Krzysztof Kołtyś od kibiców, zawodników i sędziów z podziękowaniami za zorganizowanie i dalszą kontynuację Ligi Gminnej Halowej Piłki Nożnej pięciuosobowej.

Łukasz .S

TABELA KOŃCOWA

MIEJSCE	ZESPÓŁ	M	PKT	BRAMKI		
				Z	S	R
I.	FC CATERPILLAR	13	34	80	25	+55
II.	FC TECHNIK	13	28	68	34	+34
III.	OGNIOODPORNI	13	21	60	38	+22
IV.	KOMAS	13	20	47	43	+4
V.	PK POLICJA	13	9	48	85	-37
VI.	WOJTEX	13	8	46	78	-32
VII.	PAKA - RABAN	13	3	39	98	-59

Bramki strzelone i stracone nie mogą się zerować, po wycofaniu się zespołu Kabaret Starszych Panów, a punkty i bramki są zaliczone z I RUNDY

M - ilość rozegranych spotkań;

PKT - ilość zdobytych punktów łącznie;

Z - bramki strzelonych;

S - bramki straconych;

R - różnica w bramkach strzelonych i straconych

Janowianka - nowy herb i nowi zawodnicy

Czy nowi zawodnicy pomogą drużynie awansować na lepszą pozycję w tabeli?



Nowy herb Janowianki

MKS Janowianka z dnia 25 września 20007 r.

Pewnie większość sympatyków piłki nożnej zauważyła zmianę herbu MKS Janowianka. Nowy herb Janowianki został wprowadzony: Uchwałą 8/2007 Zarządu Klubu

jesiennej 10 miejsce w tabeli rozpoczyna rundę wiosenną spotkaniami z bardzo trudnymi przeciwnikami. Pierwszy mecz 15 lub 16 marca rozegra u siebie z zajmującym aktualnie 4 miejsce w tabeli Spartakusem Szarowola. W zimowym okienku transferowym do drużyny dołączyło dwóch nowych graczy: Niedźwiadek Krzysztof ze Stali Poniatowej i Wilczyński



Kadra Janowianki przygotowuje się do trudnych spotkań rundy wiosennej.

Autorem nowego, niewątpliwie bardzo udanego herbu jest Konrad Deruś uczeń I klasy Gimnazjum w Janowie Lubelskim.

Janowianka zajmująca po rundzie

Marcin z Awi Świdnik. Występ w najbliższych meczach Janowianki tego ostatniego stoi pod znakiem zapytania z uwagi na kontuzję.

Ł.S

Sport w remizie

Niedzielnym popołudniem w Momotach Górnych rozegrano turniej tenisa stołowego. W Turnieju Tenisa Stołowego o Puchar Prezesa Oddziału Miejsko Gminnego ZOSP RP Krzysztofa Kołtyśa walczyło osiem drużyn ze wszystkich jednostek OSP z terenu gminy Janów Lubelski. Był to już drugi turniej zorganizowany przez strażaków.

Wprowadzamy życie sportowe do remiz, mówił Komendant OM-G ZOSP RP Grzegorz Kwiecień. Wcześniej przeprowadzone eliminacje pozwoliły wyłonić reprezentacje, które rozegrały walki finałowe. Zwycięzcami byli zawodnicy z OSP Biała a w następnej kolejności Momoty

udanych zagrywek. Puchary i dyplomy w imieniu prezesa wręczał Grzegorz Kwiecień.



Zdobywcy pierwszych miejsc

Stoły dla poszczególnych jednostek zostały zakupione przez UM z funduszy przeciwalkoholowych. Na zakończenie



Wszyscy uczestnicy turnieju

Górne, Zakładowa Ochotnicza Straż Pożarna, Zofianka Górna, Ujście, Łązek Ordynacki, Janów Lubelski, Momoty Dolne.

Finały przebiegały w przyjaznej atmosferze z uśmiechem na twarzy, nie było protestów nie było gwizdów, była brawa dla

Prezes OSP w Momotach Górnych Roman Kaproń zapraszał na kolejne rozgrywki oraz na oficjalne uroczystości otwarcia remizy, które odbędą się w wakacje.

J.M

STOWARZYSZENIE TRANSPLANTACJI SERCA
Kolo Kraków
04-645 Warszawa, ul. Niemodlińska 33
Sekretariat: tel/fax. 0-32 273 23 30
41-800 Zabrze, ul Szpitalna 2

Przekaż 1 %

I Ty możesz potrzebować nowego serca!

NR KRS 000069411

NR konta BPH 23 1060 0076 0000 3200 0098 4550

Regionalna Izba Pamięci w Batorzu cd ze str 1

Wywiad z panią Teresą Michalek

Czy był jakiś wzorzec, w oparciu o który tworzono Regionalną Izbę Pamięci?

Tak jak wspomniałam część zbiorów pochodzi z izby pamięci, utworzonej przez Pana Latosa w szkole w Batorzu. Mając już pewne doświadczenie Pan Latos opracował scenariusz,

poznać historię...

Tak. Ekspozaty przynosili uczniowie i rodzice. Ja sama, z pomocą pracowników domu kultury i Pana Henryka Kupczyńskiego, przeglądaliśmy strychy jeszcze nierozebranych drewnianych domów na terenie gminy. Prawie wszystkie



na podstawie którego jest urządzona obecna izba pamięci.

Kiedy można zwiedzać ekspozycje?

Godziny otwarcia będą ustalone, po oficjalnym otwarciu, a myślę, że będzie to na przełomie kwietnia i maja br. W tej chwili jeszcze trwa urządzenie - takie końcowe prace i jesteśmy tam w godz. 8-16.

Muzeum zawiera zbiory eksponatów tylko z terenu Gminy Batorz, czy są one spoza jej terenu?

Zgromadzone zbiory pochodzą głównie z terenu gminy Batorz, chociaż część eksponatów pochodzi z Piłatki z gminy Godziszów.

Są eksponaty przekazane przez rodzinę Pana Latosa, natomiast wyposażenie kuźni, kącik szewski, zbiory starych banknotów oraz wiele innych eksponatów przekazał nam Pan Tadeusz Zyśko - kowal artysta z Wólki Batorskiej.

Czy zdarza się, że ludzie przychodzą z eksponatami do Regionalnej Izby Pamięci? Bo przecież to dzięki zbiorom różnych rzeczy możemy

ekspozaty przekazane zostały nieodpłatnie.

Jak zaczęła się Pani praca w Izbie Pamięci?

Zgromadzone zbiory podzielone zostały na następujące działy:

Historia Gminy Batorz, a tam temat historia Batorza i Parafii, Powstanie Styczniowe;

Izba wiejska: ławy, stołki, krzesła, malowana skrzynia, drewniane naczynia, ubiory z lnu, tary, żelazka i wiele innych;

Sala wystaw okolicznościowych: wystawa malarstwa Pana Latosa oraz wystawa kamieni ozdobnych ze zbiorów p. Norberta i Stefana Cieślickich;

Narzędzia do uprawy roli „Jak to ze lmem bywało” - narzędzia do obróbki lnu, kącik szewski, wyposażenia kuźni oraz kącik „od ziarna do chleba”.

Życzę spełnienia wszystkich planów i marzeń. Dziękuję serdecznie za poświęcony czas i udzielenie powyższego wywiadu.

J.Jargiło

Dwóch zawodników Olimpu na podium

Sport

W dn. 7-8.03.2008 r. w Janowie Lubelskim odbył się Puchar Polski Juniorów w zapasach styl klasyczny.

JLKS „Olimp” Janów Lubelski kolejny raz był organizatorem ogólnopolskiej imprezy wywiązując się organizacyjnie bez zarzutów. W zawodach startowała cała czołówka krajowa juniorów, Puchar był generalnym sprawdzianem przed Mistrzostwami Polski, które odbędą się w dniach 4-6 kwiecień 2008.

Zawodnicy Olimpu dwa razy stawali na podium:

Łukasik Kamil wywalczył III miejsce w kat. 50 kg

Król Grzegorz wywalczył III miejsce w kat. 120 kg (został powołany na zgrupowanie kadry narodowej juniorów)

W punktacji klubowej zwyciężył Agros Żary, II miejsce Sobieski Poznań, III Śląsk Wrocław. Olimp sklasyfikowany został na 9 miejscu na 28 klubów (startowało 116 zawodników z klubów całego kraju).

Założeniem Olimpu było wywalczenie 3 miejsc na podium, lecz zawodnicy nie są jeszcze przygotowani w stu procentach do

sezonu, ponieważ w okresie przygotowawczym remontowany był budynek, gdzie trenują nasi zapaśnicy i treningi odbywały się nieregularnie.

Puchar Polski Juniorów dofinansowany był



fot. Jerzy Łukasik

przez Gminę Janów Lubelski, Starostwo Powiatowe Janów Lubelski, Firmę Janex, Hotel Restauracja Myśliwska, Scuba S. Azzini, BS Janów Lubelski.

JLKS „Olimp”

XIX sesja Rady Powiatu w Janowie Lubelskim

W dniu 29 lutego 2008 roku odbyła się XIX sesja Rady Powiatu w Janowie Lubelskim, na której omawiano roczne sprawozdanie z działalności Powiatowego Centrum Pomocy Rodzinie w Janowie Lubelskim, gdzie analizowano trzy główne punkty, tj. opiekę nad rodziną i dzieckiem, wsparcie i pomoc osobom niepełnosprawnym oraz pozostałą działalność PCPR. Sprawozdanie z bieżącej działalności przedstawił także Dyrektor Samodzielnego Publicznego Zespołu Zakładów Opieki Zdrowotnej w Janowie Lubelskim Pan Zbigniew Widomski.

Poza tymi tematami Rada Powiatu podjęła uchwały m.in. w sprawach:

1) podziału środków PFRON, przydzielonych dla Powiatu Janowskiego, na realizację zadań rehabilitacji zawodowej i społecznej osób niepełnosprawnych w 2008 roku;

2) przystąpienia Powiatu Janowskiego do

Podczas XIX sesji Rady Powiatu w Janowie Lubelskim obecni byli uczniowie klas III Technikum Ekonomicznego i Technikum Handlowego z Zespołu Szkół Zawodowych w Janowie Lubelskim.

Inicjatorem ich uczestnictwa w sesji był mgr Michał Komacki, który chciał przybliżyć młodemu społeczeństwu struktury funkcjonalności samorządu lokalnego, zainteresować młodzież życiem lokalnym i zachęcić ich do udziału w kształtowaniu postawy obywatelskiej poprzez czynny udział w życiu samorządu.

Uczniowie z zaciekawieniem śledzili przebieg obrad. Po zakończonych obradach podzielił się refleksjami: „Dzięki temu mieliśmy okazję zapoznać się z funkcjonowaniem Rady

Stowarzyszenia Lokalna Grupa Działania „LEŚNY KRĄG” w Janowie Lubelskim;

3) wyrażenia zgody na nabycie przez Powiat Janowski nieruchomości gruntowych, położonych w obrębie ewidencyjnym Godziszów Pierwszy;

4) wyrażenia zgody na przekazanie Zespołu Szkół Rolniczych w Potoczku Ministrowi Rolnictwa i Rozwoju Wsi;

5) utworzenia Powiatowego Zespołu Obsługi Szkół i Placówek Oświatowych w Janowie Lubelskim;

6) zatwierdzenia sprawozdania z działalności Powiatowego Rzecznika Konsumentów w Janowie Lubelskim za 2007 rok.

Następna sesja Rady Powiatu w Janowie Lubelskim planowana jest w miesiącu marcu, a informacja z jej przebiegu zostanie przedstawiona w kolejnym numerze gazety.

J.G

Podczas XIX sesji Rady Powiatu w Janowie Lubelskim obecni byli uczniowie klas III Technikum Ekonomicznego i Technikum Handlowego z Zespołu Szkół Zawodowych w Janowie Lubelskim.

Powiatu, przebiegiem obrad, a także dowiedzieliśmy się ciekawych informacji, dotyczących przyszłości powiatu. Była to dla nas lekcja, zarówno wiedzy o społeczeństwie, jak i elementów prawa, które są związane z naszym profilem nauczania”.

Serdecznie dziękujemy Radzie Powiatu w Janowie Lubelskim i Przewodniczącemu Rady Powiatu Panu Józefowi Wielebie za możliwość uczestnictwa w sesji.

Uczniowie

Stowarzyszenie „Bezpieczny Powiat Janowski” rozpoczyna działalność

Stowarzyszenie „Bezpieczny Powiat Janowski”, po zarejestrowaniu w Krajowym Rejestrze Sądowym, uzyskaniu numerów REGON i NIP oraz założeniu konta bankowego, rozpoczyna działalność. Siedzibą stowarzyszenia jest budynek Komendy Powiatowej Państwowej Straży Pożarnej przy ul. Piłsudskiego 56.

W dniu 27 marca o godz. 12.00 w sali nr 1 budynku Starostwa Powiatowego przy ul. Zamoyskiego 59, odbędzie się walne zebranie członków stowarzyszenia. W ciągu kilku tygodni planowane jest również uruchomienie witryny internetowej stowarzyszenia na serwerze Starostwa. Będzie tam można znaleźć m. in. informacje o celach stowarzyszenia, pobrać druk deklaracji członkowskiej oraz zapoznać się z bieżącą działalnością stowarzyszenia.

Serdecznie zachęcamy wszystkich, którym nie jest obojętne bezpieczeństwo swoje, swoich bliskich oraz okolicy, w której mieszkają, aby przyłączali się do stowarzyszenia lub wspierali je na różne sposoby. Stowarzyszenie nie ma jeszcze statusu organizacji pożytku publicznego, a zatem nie można na jego rzecz wpłacać kwoty 1 procenta od podatku dochodowego, można natomiast wspierać je darowiznami.

Stowarzyszenie „Bezpieczny Powiat Janowski”

23-300 Janów Lubelski, ul. Piłsudskiego 56

NIP 862-161-36-02, REGON 060318988

Nr rachunku w Powiatowym Banku Spółdzielczym:

80 9410 0000 2001 1017 9403 0001

J. Mucha (SBPJ)

Produkt regionalny „Gryczok Godziszowski”

Jako drugi produkt regionalny woj. lubelskiego w roku 2008 zarejestrowany został „Gryczok godziszowski”.

Jeśli proszę o kątnym plackiem z kruszonką, pieczonym w blasze. Składa się z warstw ciasta naleśnikowego i kaszy z serem. Ma charakterystyczny smak i zapach parowanej



Gryczok Godziszowski fot. R. Radzik

kaszy, lekko słodkawy, wzbogacony aromatem białego sera i przypraw.

Gmina Godziszów to tradycyjny region uprawy gryki i jej przerobu na kasze

(działa tu aż 17 kaszarni), a kasza gryczana króluje na stołach tutejszych mieszkańców przez całe stulecia, o czym świadczą przekazywane z pokolenia na pokolenie tradycje wypiekania gryczoka. Przypomnijmy dnia 7 maja 2007 r. w Urzędzie Marszałkowskim Województwa Lubelskiego odbyła się uroczystość "Gala Produktów Tradycyjnych Województwa Lubelskiego" z okazji prezentacji produktów tradycyjnych wpisanych na listę produktów regionalnych woj. lubelskiego.

Wśród powyższych produktów znalazł się także "Miód gryczany godziszowski", produkowany w Godziszowie, uzyskując tym samym Laur Promocyjny od Marszałka Województwa Lubelskiego P. Jarosława Zdrojkowskiego.

R. Radzik U.G. Godziszów

Zima, zima i po zimie cd ze str. 1

Cieężko było uwierzyć, że wszędzie wiosna, a w Chrzanowie biała zima. Po zakończeniu sezonu, jako właściciel kompleksu narciarskiego, liczę straty. Sztuczne naśnieżanie, oświetlenie i wszystkie przygotowania do zimy pochłonęły ogromne koszty, a te kilka dni sezonu nie były w stanie zrekompensować wydatków. Wspomnienia ostatnich tygodni niejednokrotnie spędzają mi sen z powiek i dają dużo do myślenia. Zastanawiam się, czy inwestowanie w wyciągi nie jest chybionym pomysłem, czy to wszystko ma sens? Jest to już druga zima, do której trzeba było dołożyć jak będzie następna?

Mimo złośliwości natury, a może jej przychylności dla drogowców, jestem

miłośnikiem białego szaleństwa, a zima będzie naprawdę narciarska.

Jestem zaskoczony faktem, że dyrekcje oraz pedagodzy szkół z terenu powiatu janowskiego nie przejawiają inicjatywy zorganizowania uczniom wypoczynku oraz nauki jazdy na nartach w Chrzanowie. Krótki sezon nie przeszkodził grupom dzieci i młodzieży z powiatu biłgorajskiego, Zamościa, Lublina, mimo znacznych odległości, miło spędzić czas na stoku. Z terenu powiatu janowskiego, poza grupami uczniów ze szkół w: Chrzanowie, Otroczcu i Potoku Stanach, żadna szkoła nie była zainteresowana wyjazdem na stok - uważam, że tak być nie powinno.



Stok narciarski w Chrzanowie

człowiekiem, który się nie poddaje, tym bardziej, że sam jeżdżę na nartach, snowboardzie. Wiem jak ważne jest odpowiednie przygotowanie stoku i dostosowanie go do potrzeb narciarzy. W przyszłym sezonie zamierzam uruchomić drewnianą karcznię i w końcu oddać do użytku zjazdową trasę rodzinną o długości 650 m. Mam nadzieję, że tak przygotowany ośrodek przyciągnie większą liczbę zadowolonych

Mam nadzieję, że zimą Chrzanów będzie często odwiedzany przez grupy szkolne, a w naszym powiecie ukształtują się tradycje narciarskie, aby tak mogło być, należy dać szansę młodzieży posmakowania tych pięknych sportów, jakimi są snowboard i narciarstwo. Gorąco wszystkich pozdrawiam i zapraszam w Chrzanowie, w sezonie zimowym, będzie naprawdę super!

Piotr Rzetelski

Na zgrupowanie sportowe do Potoczka

Nowoczesna hala sportowa z bogatym zapleczem socjalnym oraz niezwykle uroczą okolicą przyciągają sportowców reprezentujących różne dyscypliny sportu do Potoczka.

Jak co roku w okresie zimowych ferii szkolnych Zespół Szkół Rolniczych w Potoczku gościł zawodników na obozach i zgrupowaniach sportowych. Lubelska Unia Sportu już po raz czwarty organizuje tu swoje obozy szkoleniowe dla zawodników piłki ręcznej. Uczestniczą w nich dzieci i młodzież z klubów sportowych z terenu województwa lubelskiego. Pracują pod nadzorem trenerów kadry wojewódzkiej i świetnie rokują na przyszłość.

Szczyptornistki kadry wojewódzkiej juniorów, ukierunkowane przez trenerkę Iwonę Gajowiak, przygotowują się do osiągnięcia sukcesu w Mistrzostwach Polski w Piłce Ręcznej.

W zgrupowaniu uczestniczy też Kadra Wojewódzka Juniorów pod kierunkiem trenera Wiesława Zienkiewicza, oraz Wojewódzka Kadra Młodzików pod kierunkiem trenerów Janusza Gieracha i Wiesława Zienkiewicza.

Walory Potoczka docenił również Miejski Klub Sportowy „Janowianka”. Już po raz trzeci organizuje tu zgrupowanie szkoleniowe, przygotowujące piłkarzy do nowego sezonu. Treningi prowadzi trener Jarosław Góra, który wcześniej prowadził Unię Bełżyce. Dwudziestu czterech zawodników uczestniczyło trzy razy dziennie w

wyczerpujących treningach. Ćwiczona była przede wszystkim wytrzymałość i siła zawodników. Jednakże duży nacisk położono również na zajęcia taktyczne i techniczne. Z pewnością ciężka praca zawodników wykonana na tym zgrupowaniu, będzie procentowała w meczach ligowych.

Poza uczestnikami obozów na naszej hali sportowej ćwiczą także inni sportowcy. Ludowy Uczniowski Klub Sportowy „Czader” z Potoczka prowadzi tu zajęcia sekcji zapasy pod kierunkiem trenera Tadeusza Kuśmierczyka.

Do nowego sezonu przygotowują się u nas także piłkarze Klubu Sportowego „Sanna” z Zaklikowa oraz GLKS u Potok Wielki z trenerem Sylwestrem Stręciwilkim.

Jak widać, obiekt hali sportowej, oddany do użytku w 2005r., cieszy się dużym zainteresowaniem sportowców, reprezentujących różne dyscypliny sportu.

Dysponujemy w chwili obecnej wolnymi terminami wynajmu obiektu w godzinach popołudniowych /tel. kontaktowy 015 87 40 268/.

Wszystkich zainteresowanych serdecznie zapraszamy.

Iwona Rudnicka

System wsparcia dla osób niepełnosprawnych

Inwestycje Powiatu Janowskiego

Starostwo Powiatowe w Janowie Lubelskim, wychodząc na przeciw zdiagnozowanym potrzebom wzmocnienia sieci oparcia społecznego dla niepełnosprawnych mieszkańców powiatu, podejmuje kolejne inicjatywy w celu rozszerzenia oferty dotyczącej sposobów zagospodarowania czasu tych osób. W konsekwencji, w roku ubiegłym, podjęto zwięzione sukcesem starania o utworzenie w powiecie nowej instytucji pobytu dziennego Środowiskowego Domu Samopomocy w Janowie Lubelskim.

Dom powstał w miesiącu listopadzie 2007 roku. W celu jego uruchomienia pozyskano środki z budżetu Wojewody Lubelskiego, które uzupełniono środkami własnymi powiatu. Przeznaczono je na częściowe przystosowanie parteru budynku, dotychczas zajmowanego przez JLKS „OLIMP”, przy ul. Zamoyskiego 37 (wejście od strony ul. Kilińskiego), do potrzeb niepełnosprawnych uczestników Domu.

Pozyskane środki nie zabezpieczyły całości potrzeb remontowych, dlatego też w celu kontynuowania rozpoczętej inwestycji, Starostwo Powiatowe w Janowie Lubelskim

prace: 1) remont dachu, 2) roboty termorenowacyjne (elewacja budynku), 3) wykonanie murowanego ogrodzenia i chodnika, 4) urządzenie placu wokół ŚDS.

Po wykonaniu powyższych prac, budynek będzie lepiej spełniać swoje funkcje, gdyż jego wygląd zewnętrzny znacznie odbiega od wyglądu wyremontowanych pomieszczeń zajmowanych przez ŚDS.

Wykonanie ogrodzenia wokół budynku przyczyni się do jego trwałego oddzielenia od drogi publicznej, co zwiększy bezpieczeństwo uczestników, którzy w różnych okresach nasilenia choroby, wymagają szczególnej opieki i wzmożonej uwagi ze strony terapeutów i opiekunów. Wykonanie chodnika i urządzenie placu wokół siedziby ŚDS, spowoduje natomiast pełne przystosowanie traktu komunikacyjnego zewnętrznego do potrzeb niepełnosprawnych ruchowo użytkowników domu. Przewidywany czas realizacji inwestycji określono, w przypadku pozytywnego rozpatrzenia wniosku, na okres do 1 czerwca do 1 października bieżącego roku.

Zaznaczam, że dalszy rozwój



w dniu 23 listopada 2007 roku złożyło do Regionalnego Ośrodka Polityki Społecznej w Lublinie wniosek o dofinansowanie likwidacji barier architektonicznych w obiekcie. Wnioskiem objęto następujące

jednostki, w tym zwiększenie ilości miejsc w ośrodku (obecnie dysponujemy zaledwie 20 miejscami), będzie uzależniony od możliwości pozyskania funduszy zewnętrznych na ten cel.

Podziękowania

Autentyczna dobroć serca jest nie do przecenienia, a jej miarę stanowi spontaniczny uśmiech na twarzy drugiego, często potrzebującego, człowieka. Twarze



podopiecznych Środowiskowego Domu

Samo pomocy w Janowie Lubelskim rozjaśniają się także dzięki nieocenionemu wsparciu sponsora, który woli pozostać anonimowym, a z którego pomocą osoby korzystające ze wsparcia dziennego zyskały kolejną możliwość alternatywnego wykorzystania czasu wolnego.

Uczestnicy Środowiskowego Domu Samopomocy w Janowie Lubelskim składają najserdeczniejsze podziękowania za dar serca, rodzący wiele radosnych chwil spędzanych w gronie przyjaciół.

Renata Ciupak
Kierownik Środowiskowego Domu Samopomocy w Janowie Lubelskim

Panu lek. med. Marianowi Urbanowi wyrazi głębokiego żalu i współczucia z powodu: Śmierci ojca składają Dyrekcja i współpracownicy Szpitala w Janowie Lubelskim

Pani Annie Winiarskiej wyrazi głębokiego żalu i współczucia z powodu: śmierci męża składają Dyrekcja i pracownicy Szpitala w Janowie Lubelskim.

Procedura uzyskania pozwolenia na budowę

Organem administracji publicznej właściwym do wydawania pozwoleń na budowę na terenie powiatu janowskiego jest Starosta Janowski. Pozwolenie na budowę wydawane jest na wniosek inwestora w formie decyzji administracyjnej. Inwestorem może być każdy, kto ma zamiar rozpocząć budowę. Zanim inwestor przystąpi do budowy musi zgromadzić wiele dokumentów, projekt, uzgodnienia, decyzje.

Swoją wędrowkę winien rozpocząć od urzędu gminy, gdzie może sprawdzić, czy w danej gminie obowiązuje miejscowy plan zagospodarowania przestrzennego, a jeśli tak, to jakie są jego ustalenia. Wskazaną pod zabudowę działkę można zagospodarować tylko w taki sposób, na jaki pozwala plan miejscowy, a projekt budynku musi spełniać warunki wynikające z tego planu lub decyzji o warunkach zabudowy.

Gdy w gminie obowiązuje plan miejscowy uchwalony po dniu 1 stycznia 1995r., to nie trzeba będzie uzyskiwać decyzji o warunkach zabudowy dla planowanej inwestycji. Decyzja taka będzie natomiast niezbędna, jeżeli w gminie nie ma planu miejscowego. Decyzję o warunkach zabudowy wydaje wójt lub burmistrz miasta. Do decyzji o warunkach zabudowy, do projektu, a także do warunków technicznych przyłączenia budynku do sieci, będzie potrzebna mapa geodezyjna (sytuacyjno-wysokościowa). Mapę bez aktualizacji (np. do warunków zabudowy) można uzyskać w wydziale geodezji Starostwa, jednak do projektowania będzie potrzebna zaktualizowana mapa, którą należy zamówić u uprawnionego geodety.

Opracowanie projektu budowlanego należy zlecić projektantom, posiadającym wymagane uprawnienia do projektowania.

Przed przystąpieniem do opracowania projektu trzeba uzyskać od odpowiednich przedsiębiorstw bądź dysponentów sieci (energetycznego, wodociągowego gazowego) warunki techniczne, w których określa się m.in. miejsce przyłączenia, zakres niezbędnej rozbudowy sieci, parametry techniczne, koszt przyłączenia do sieci. Oprócz uzgodnień dotyczących przyłączeń mogą być również wymagane uzgodnienia z SANEPID-em,

wydziałem ochrony środowiska lub z Państwową Inspekcją Pracy, jeżeli np. w projektowanym domu prowadzić będziemy działalność gospodarczą. Gdy projektowany obiekt położony będzie w strefie ochrony konserwatorskiej, wymagane będzie uzgodnienie projektu z konserwatorem zabytków. Również w przypadku skomplikowanych warunków gruntowych wymagane będzie sporządzenie opinii geotechnicznej.

Do wniosku o zatwierdzenie projektu budowlanego i wydania pozwolenia na budowę należy dołączyć:

1. Projekt budowlany (w 4-ech egzemplarzach) wraz z wymaganymi opiniami, uzgodnieniami i pozwoleniami, wymaganymi przepisami szczegółowymi, opracowany przez uprawnionego projektanta. Dla obiektów wpisanych do rejestru zabytków wymagane jest uzyskanie zezwolenia konserwatorskiego, wydanego przez konserwatora zabytków, a dla inwestycji oddziaływujących na środowisko decyzję o środowiskowych uwarunkowaniach zgody na realizację przedsięwzięcia.

2. Oświadczenie o posiadaniu prawa dysponowania nieruchomością na cele budowane, które składa się na urzędowym druku pod rygorem odpowiedzialności karnej.

3. Ważną ostateczną decyzję o warunkach zabudowy i zagospodarowania terenu, wydaną dla inwestora, jeżeli jest ona wymagana zgodnie z przepisami o zagospodarowaniu przestrzennym.

4. Zaświadczenie o przyłączeniu do projektu projektantów do właściwej izby samorządu zawodowego wraz z kopią uprawnień.

5. Upoważnienie, udzielone osobie pełnomocnika działającego w imieniu inwestora oryginał lub urzędowo poświadczony odpis.

Wniosek o wydanie pozwolenia na budowę wraz z kompletnym dokumentem inwestor składa w Starostwie Powiatowym w Janowie Lubelskim, które po przeprowadzeniu postępowania administracyjnego wydaje decyzję w terminie nie dłuższym niż 65 dni.

Waldemar Krawiec
Z-ca Naczelnika

Wydziału Architektoniczno - Budowlanego

„Program wyrównywania różnic między regionami”

Informujemy, że Powiat Janowski wystąpił do Lubelskiego Oddziału PFRON zgłaszając swoją gotowość przystąpienia do realizacji "Programu wyrównywania różnic między regionami" w 2008 roku. Celem programu jest wyrównanie szans osób niepełnosprawnych w dostępie do rehabilitacji zawodowej i społecznej.

Ze środków, przeznaczonych na realizację programu, można udzielać następującej pomocy:

obszar A - na wyposażenie obiektów służących rehabilitacji osób niepełnosprawnych w sprzęt rehabilitacyjny;

Część kosztów wyposażenia obiektów, służących rehabilitacji osób niepełnosprawnych w sprzęt rehabilitacyjny (wnioski należy składać bezpośrednio do ROPS w Lublinie w terminie do 30 marca 2008 roku);

obszar B - na likwidację barier w zakładach opieki zdrowotnej i placówkach edukacyjnych w zakresie umożliwienia osobom niepełnosprawnym poruszania się i komunikowania;

Część kosztów likwidacji barier w zakładach opieki zdrowotnej i placówkach edukacyjnych w zakresie umożliwienia osobom niepełnosprawnym poruszania się i komunikowania;

obszar D - na likwidację barier transportowych; Część kosztów zakupu lub przystosowania pojazdów przeznaczonych do przewozu osób niepełnosprawnych;

obszar F - na utworzenie warsztatów terapii zajęciowej dla osób niepełnosprawnych; Część kosztów utworzenia warsztatów terapii zajęciowej (prace adaptacyjne, modernizacja lub rozbudowa obiektu, zakup niezbędnego wyposażenia);

Realizatorami programu są:

samorządy wojewódzkie, w przypadku obszaru A,

samorządy powiatowe, w przypadku obszarów B, D i F.

Wnioski w obszarze B, D, F, należy wypełnić i złożyć wraz ze wszystkimi wymaganymi załącznikami w Powiatowym Centrum Pomocy Rodzinie w Janowie Lubelskim, ul. Zamoyskiego 37 najpóźniej do dnia 20 marca 2008r.

Wszystkie szczegółowe informacje na temat realizacji "Programu wyrównywania różnic między regionami" wraz z procedurami, warunkami brzegowymi programu i innymi ważnymi zagadnieniami wraz z drukami wniosków zamieszczono na stronie:

www.pfron.org.pl

ścieżka: programy PFRON - "Program wyrównywania różnic między regionami".

Z życia straży pożarnej

Szybki rozwój cywilizacyjny wszystkich dziedzin życia postawił przed Państwową Strażą Pożarną nowe wyzwania i zadania.

Obecnie działania, związane z gaszeniem pożarów to tylko niewielka część zadań, jakie spoczywają na strażakach zawodowych. Pozostała część zadań to działania z zakresu:

- ratownictwa technicznego;
- ratownictwa medycznego;
- ratownictwa chemiczno ekologicznego;
- ratownictwa wysokościowego;
- ratownictwa wodnego;

Tak szeroki wachlarz działań ratowniczych może być realizowany tylko przy pomocy najnowocześniejszego sprzętu ratowniczego oraz bardzo dobrze wyszkolonych strażaków-ratowników. Każdy strażak musi posiadać szeroki zasób wiedzy

Tatra;

- lekki samochód ratownictwa technicznego / drogowego/Iveco

Łączny koszt zakupu samochodów wyniósł 1,5 mln zł., z czego aż 85 % środków finansowych zostało pozyskane z WFOŚiGW w Lublinie, NFOŚiGW w Warszawie oraz ze środków KG PSP w Warszawie. Niewątpliwie największym sukcesem jest zakup nowego podnośnika hydraulicznego PMT 25D na podwoziu MAN. Podnośnik został zakupiony w ramach rządowego Programu Modernizacji Służb. Wartość pojazdu to kwota 930 000,00 zł., pozyskana z budżetu państwa. Podnośnik, jest sprzętem najwyższej klasy, posiadającym szereg zabezpieczeń i udogodnień które,



teoretycznej i praktycznej ze wszystkich dziedzin, począwszy od gaszenia pożarów, a skończywszy na ratownictwie wodnym. Pełne walory ratownicze sprzętu specjalistycznego mogą być wykorzystane w pełni w rękach dobrze wyszkolonych strażaków.

Komenda Powiatowa PSP w Janowie Lubelskim, w celu zapewnienia wysokiego poziomu bezpieczeństwa mieszkańcom powiatu, systematycznie od kilku lat pozyskuje sprzęt specjalistyczny, będący na jej wyposażeniu. Zakupione zostały nowe samochody ratowniczo gaśnicze, tj.:

- średni samochód ratowniczo - gaśniczy Renault,
- ciężki samochód ratowniczo - gaśniczy

wpływają bezpośrednio na podniesienie poziomu bezpieczeństwa i komfortu pracy strażaków. Otrzymany specjalistyczny sprzęt wysokościowy w znacznej mierze usprawni pracę tutejszych strażaków oraz poprawi bezpieczeństwo mieszkańców powiatu janowskiego. W dniu 31 stycznia zakończony został kurs obsługi podnośnika dla 20 strażaków kierowców. Po otrzymaniu stosownych zaświadczeń samochód zostanie wprowadzony do podziału bojowego, aby służyć mieszkańcom powiatu.

Ciąg dalszy w następnym nr.

Opracowanie: Komenda Powiatowa PSP w Janowie Lubelskim

Nowe formy kształcenia zawodowego w Zespole Szkół Rolniczych w Potoczku

Zespół Szkół Rolniczych w Potoczku wychodząc naprzeciw oczekiwaniom uczniów i mieszkańców okolicznych miejscowości wprowadza różne formy kształcenia zgodne z potrzebami lokalnego rynku pracy. Organizuje kursy, przeprowadza egzaminy pozwalające uzyskać dodatkowe kwalifikacje zawodowe.

Wspólnie z Zakładami Doskonalenia Zawodowego w Rzeszowie organizowane są kursy spawalnicze, wśród których największym zainteresowaniem cieszy się spawanie w osłonie dwutlenku węgla. Po ukończeniu kursu uczestnicy uzyskują uprawnienia spawacza i podejmują pracę w kraju i za granicą. Wszyscy uczniowie naszej szkoły mają 10% zniżki w opłatach za szkolenie i egzamin, a kształceni w zawodzie mechanik-operator pojazdów i maszyn rolniczych pokrywają tylko 25% kosztów kursu, ponieważ szkolenie spawalnicze realizowane jest w ramach zajęć praktycznych.

Przy Szkole działa Państwowa Komisja Egzaminacyjna powołana przez Lubelskiego Kuratora Oświaty, która przeprowadza egzaminy kwalifikacyjne na tytuł zawodowy w zawodzie rolnik. Z możliwości uzyskania tych uprawnień korzystają uczniowie kształceni w zawodach

nirolniczych oraz osoby dorosłe pracujące w rolnictwie, a nie posiadające kwalifikacji rolniczych. W br. szkolnym egzaminy kwalifikacyjne w zawodzie rolnik planowane są w następujących terminach: 25.03.2008 r. ; 26.04.2008 r.; 7.06.2008 r.

W zakresie prowadzenia gospodarstwa rolnego Zespół Szkół Rolniczych w Potoczku organizuje również kursy chemicznej ochrony roślin i operatorów kombajnów zbożowych. Uczestniczący w nich uczniowie naszej szkoły pokrywają tylko 50% całkowitych kosztów w/w kursów.

Dzięki współpracy z Powiatowym Zespołem Doradztwa Rolniczego oraz Agencją Restrukturyzacji i Modernizacji Rolnictwa w Janowie Lubelskim zorganizowaliśmy cykl szkoleń dla uczniów i rolników na temat Programu Rozwoju Obszarów Wiejskich na lata 2007-2013.

Hołody Marek

„Pod niebem rodzinnym Nasze dziedzictwo”

Konkurs Krajoznawczy

W roku szkolnym 2007/2008 Starostwo Powiatowe w Janowie Lubelski ogłosiło I edycję Konkurs Krajoznawczy „POD NIEBEM RODZINNYM NASZE DZIEDZICTWO”. Konkurs skierowany był do



uczniów ze szkół z terenu powiatu janowskiego oraz ościennych gmin. Nagrodzeni zostali wszyscy uczestnicy konkursu:

w kat. szkół podstawowych: Gabriela Kaproń, Katarzyna Kędra, Urszula Moskał, Iga Nowakowska, Rafał Gałus oraz Marcin Kapica; w kat. szkół gimnazjalnych: Joanna Beksiak, Monika Rożeki Monika Zegan;

w kat. szkół ponadgimnazjalnych: Joanna Rożek, Iwona Czajka, Izabela Paś, Wioletta Nowakowska, Justyna Puzio, Agata Nowakowska;

w kat. prac multimedialnych: Izabela Bednarowska, Jolanta Wolan, Anna Łapa, Tomasz Dębicki i Angelika Kosidło.

Rozdanie nagród odbyło się podczas sesji Rady Powiatu, 29.02.2008 r., A nagrody wręczali: Starosta Janowski Zenon Sydor oraz Przewodniczący Rady Powiatu w Janowie Lubelskim Józef Wieleba.

Wszystkim nagrodzonym serdecznie gratulujemy.

J. Jargiło

W poszukiwaniu punktu równowagi

Szpital

Od dłuższego czasu wszystkie media informują społeczeństwo o strajkach w służbie zdrowia. Trwająca od wielu lat słaba sytuacja ekonomiczna tego sektora, niskie płace lekarzy, pielęgniarek i innych pracowników szpitali, skazały ich na strajki wymuszające wzrost wynagrodzeń.

Do tego weszły w życie nowe przepisy mające w założeniu uregulowanie czasu pracy lekarzy, jednak okazały się one do końca nieprzemysłane, niedopracowane i niedostosowane do realnych możliwości obecnego systemu. Doprowadziło to na początku roku do chaosu organizacyjnego w polskich szpitalach i wywołało kolejną falę strajków.

Wszyscy życzylibyśmy sobie, aby takie problemy nie dotyczyły naszego janowskiego szpitala.

Jednak problem niskich płac dotyka również naszych pracowników, którzy z tego powodu protestowali, domagając się wzrostu wynagrodzeń.

Żądania płacowe, aczkolwiek słuszne zwłaszcza w konfrontacji z zarobkami w innych szpitalach o porównywalnym stopniu referencji, nie mogły być do końca spełnione. Naszego zakładu po prostu na tonie stać.

Dyrektor nie mógł przekroczyć możliwości finansowych i narazić jednostkę na niebezpieczeństwo zaprzestania działalności.

Długo trwało poszukiwanie „punktu równowagi”.

Odbywały się liczne negocjacje ze związkami zawodowymi. W rozmowach brali również udział Starosta i Wicestarosta Janowski oraz na życzenie pielęgniarek negocjatorzy zewnętrzni przedstawiciele lubelskiej izby.

W czasie akcji protestacyjnych padało wiele słów, było dużo emocji. Wszyscy zgodnie uważali, że musi być zwiększony poziom finansowania służby zdrowia TERAZ, bo to już ostatni dzwonek. Dalej deklaracjami i obietnicami kolejnych ekip rządzących, nie da się ani leczyć chorych, ani wynagradzać pracowników.

Niemniej jednak, w tym wszystkim strony sporu wykazały wolę porozumienia i nie doszło do dramatycznych form protestu, takich jak głódówki czy ewakuacja pacjentów.

Chociaż niełatwo było sprostać sytuacji, nie doszło również do tego, aby chory w tym trudnym dla nas wszystkich okresie nie znalazł miejsca w szpitalu i nie otrzymał koniecznej pomocy medycznej.

Na dzień dzisiejszy szpital prowadzi działalność zgodnie ze swoimi zadaniami. Kontrakt zawarty na 2008 rok jest wyższy od poprzedniego, ale

zbyt niski, żeby sprostać żądaniom płacowym i jednocześnie zagwarantować bezpieczeństwo finansowe jednostki.

Pensje po podwyżkach w drodze negocjacji ukształtowały się następująco: (średnie miesięczne wynagrodzenia brutto na dzień 1 lutego 2008 r.)

- ordynator oddziału 5 532, 80 zł (oraz dodatkowo za 1 godzinę dyżuru medycznego -56,66 zł)

- lekarz z II stopniem specjalizacji 3 804,00 zł (oraz dodatkowo za 1 godzinę dyżuru medycznego- 39,19 zł)

- lekarz I stopień specjalizacji (mający dodatki za pracę w poradni)- 3 807,00 zł

- lekarz bez specjalizacji 2 784,00 zł (oraz dodatkowo za 1 godzinę dyżuru medycznego -34,00 zł)

- pielęgniarka oddziałowa 2 863,85 zł,

- pielęgniarka/położna specjalistka - 2 498,24 zł

- pielęgniarka/położna odcinkowa 2 187,18 zł

- personel średni medyczny 1 845,79 zł

- personel niższy 1 568,58 zł

- personel gospodarczy i obsługi 1 868,00 zł

- pracownicy administracji - 2 434,70 zł

- farmaceuta - 2 890,68 zł

- inne z wyższym - 2 124,72 zł.

Lekarz pracujący na dyżurach kontraktowych za 1 godzinę dyżuru medycznego otrzymuje kwotę brutto:

- dyżur w pogotowiu i szpitalnym oddziale ratunkowym 34,00 zł

- dyżur w oddziale ortopedii i oddziale chirurgii 38,00 zł

- dyżur w oddziale intensywnej terapii 50,00 zł

- dyżur w oddziale psychiatrii 36,00 zł

Pomimo dotkliwego niedostatku finansowego, który nie zależy od nas, wraz z całym personelem, wspólnymi siłami, robimy wszystko, aby utrzymać na dobrym poziomie świadczenia medyczne dla pacjentów i nie zakłócić działalności szpitala.

W szczególności z myślą o chorych, potrzebujących opieki zdrowotnej, wszyscy mamy nadzieję, że służba zdrowia jako całość będzie wkrótce dofinansowana. Robimy wszystko co możliwe, aby szpital otrzymał więcej pieniędzy na dalsze podwyżki płac dla lekarzy, pielęgniarek i innych pracowników, w celu dorównania placówkom z wyższymi wynagrodzeniami.

Na zbliżające się Święta pragnę złożyć najlepsze życzenia. Niech radosny czas Świąt Wielkanocnych przynosi nam radość i nadzieję. Życzę wszystkim dobrego zdrowia.

Jednocześnie chcę zapewnić że dołożymy wszystkich starań, aby zwiększać dostępność do naszych usług i minimalizować chorem wszystkim niedogodności systemu ochrony zdrowia.

Dyrekcja

Nowy skład rady



Renata Ciupak



Andrzej Łukasik



Maria Helis



Anna Gątarz



Agnieszka Kulińska

Dnia 25 lutego br. w PCPR w Janowie Lubelskim odbyło się pierwsze posiedzenie Społecznej Rady do Spraw Osób Niepełnosprawnych w Janowie Lubelskim.

Powiatowa Rada składa się z 5 osób, powołanych spośród przedstawicieli działających na terenie powiatu organizacji pozarządowych oraz przedstawicieli jednostek samorządu terytorialnego. Członków Powiatowej Rady powołał Starosta Janowski Zenon Sydor, spośród kandydatów zgłoszonych przez organizacje i organy. Kadencja Rady trwa 4 lata.

Poniżej przedstawiam skład funkcjonującej Społecznej Rady do Spraw Osób Niepełnosprawnych w Janowie Lubelskim:

1. Renata Ciupak- Przewodnicząca Rady przedstawiciel Starosty

2. Andrzej Łukasik Sekretarz Rady - przedstawiciel Klubu Rehabilitacji Osób Niepełnosprawnych w Janowie Lubelskim

3. Maria Helis - przedstawiciel Polskiego Związku Emerytów, Rencistów i Inwalidów w Janowie Lubelskim

4. Anna Gątarz- członek Rady- przedstawiciel Katolickiego Stowarzyszenia Osób Niepełnosprawnych ich Rodzin i Przyjaciół "EFFATHA" w Janowie Lubelskim

5. Agnieszka Kulińska- członek Rady- przedstawiciel Stowarzyszenia Rodziców Dzieci i Młodzieży Niepełnosprawnej "Wawrzynek" w Janowie Lubelskim.

Do zakresu działania Powiatowej Rady należy:

1) inspirowanie przedsięwzięć zmierzających do:

a) integracji zawodowej i społecznej osób niepełnosprawnych,

b) realizacji praw osób niepełnosprawnych,

2) opiniowanie projektów powiatowych programów działań na rzecz osób niepełnosprawnych,

3) ocena realizacji programów,

4) opiniowanie projektów uchwał i programów przyjmowanych przez Radę Powiatu pod kątem ich skutków dla osób niepełnosprawnych.

Na pierwszym posiedzeniu Rada zaopiniowała podział środków PFRON dla powiatu janowskiego na zadania rehabilitacji zawodowej i społecznej osób niepełnosprawnych w 2008 roku oraz wnioski SPZOZZ w Janowie Lubelskim na zakup dodatkowych urządzeń rehabilitacyjnych dla swoich pacjentów.

Życzymy dalszej owocnej pracy!

Anna Śmit. Dyrektor PCPR w Janowie Lubelskim.

Zjazd Powiatowego SZS „Ziemia Janowska” w Janowie Lubelskim

Sala konferencyjna Starostwa Powiatowego w Janowie Lub. była miejscem Zjazdu Sprawozdawczo Wyborczego Powiatowego Szkolnego Związku Sportowego „Ziemia Janowska” w Janowie Lub.

W zjeździe uczestniczyło 29 delegatów wybranych w Zarządach Gminnych SZS i Klubach działających w szkołach ponadgimnazjalnych. Po wysłuchaniu sprawozdań Wiceprezesów: Jarosława Mędrka i Władysława Matwieja oraz Przewodniczącego Komisji Rewizyjnej Jana Śmiałka, ustępujący Zarząd otrzymał absolutorium. Należy podkreślić, że praca Zarządu jest pracą społeczną jej członków, środki przeznaczone są na zakup pucharów, dyplomów i medali, wręczanych na zawodach powiatowych. Biura władz znajdują się w prywatnych mieszkaniach, gdzie dodatkowo korzystają ze swoich prywatnych komputerów, drukarek itp.

Mimo takiej sytuacji od 9 lat młodzież uczestniczy we wszystkich zawodach sportowych objętych Powiatowym i Wojewódzkim Kalendarzem

Imprez Sportowych. SZS godnie reprezentując powiat janowski w zawodach rejonowych i wojewódzkich.

Zarząd Powiatowego SZS wybrany na Zjeździe:

Prezes - Antoni Kulpa

Wiceprezes - Jarosław Medrek - ds. Szkół średnich

Wiceprezes - Władysław Matwiej - ds. SP i PG

Skarbnik - Marek Krzysztoń

Sekretarz - Radosław Szymański

Członkowie: Władysław Sowa, Henryk Pęk,

Jarosław Kańkowski, Jerzy Duda, Wojciech

Dąbek, Daniel Tomiło.

Komisja Rewizyjna w składzie:

Cezary Nafalski, Jan Śmiałek, Karol Miśkowski,

Lesław Bratkowski, Jan Papierz.

Ze sportowym pozdrowieniem

Matwiej Władysław

BOOM sportowy w Godziszowie

Z dniem 28 stycznia 2008 r. decyzją Powiatowego Inspektora Nadzoru Budowlanego w Janowie Lubelskim oddano do użytku halę sportową przy Zespole Szkół w Godziszowie Pierwszym, której budowa trwała 3 lata i dzięki wsparciu finansowemu z Ministerstwa Sportu inwestycję udało się zakończyć, realizując tym samym zadanie jednostki samorządu terytorialnego - wspieranie rozwoju kultury fizycznej i rozwoju infrastruktury sportowej na terenie gminy.

W dniu 07.02.2008 r. odbył się pierwszy turniej w historii istnienia nowowytbudowanej hali sportowej - Gminny Turniej Halowej Piłki Nożnej - kat. Gimnazjum, w którym wzięło 3 drużyny.

Po rozegranych wszystkich meczach sędziowie ogłosili wyniki i wręczyli dyplomy:

- I miejsce - drużyna Publicznego Gimnazjum Wólka Ratajska

- II miejsce - drużyna Publicznego Gimnazjum

Godziszów

- III miejsce - drużyna Publicznego Gimnazjum Zdziłowice

Dnia 21 lutego 2008 r. odbyła się



Powiatowa Gimnazjada w piłce koszykowej. Udział wzięły drużyny z gmin: Godziszów, Janów Lubelski, Modliborzyce, Potok Wielki oraz Chrzanów.

R. Radzik

Turniej o Puchar Przewodniczącego Rady Powiatu Janowskiego

Sport W dniu 14.03.2008 r. w Potoczku odbył się turniej o puchar Przewodniczącego Rady Powiatu Janowskiego Pana Józefa Wieleby w halowej piłce nożnej. W turnieju uczestniczyły drużyny, złożone z radnych gminnych i pracowników urzędów gmin oraz drużyna radnych powiatu i pracowników starostwa powiatowego.

Puchar zdobyli reprezentanci urzędu miejskiego w Janowie Lubelskim, II m-ce zajęła drużyna gminy Potok Wielki, III m-ce urząd gminy Modliborzycze, IV m-ce zajęła drużyna starostwa powiatowego.

Królem strzelców został Artur Pizoń ze Starostwa Powiatowego, zdobywając 5 bramek.
G. Krzysztof



Zwycięzcy turnieju

Kampania Wyborcza w PSL

Powiatowy Zjazd PSL w Janowie Lubelskim

W dniu 15 lutego 2008 r. w Janowie Lubelskim odbył się Powiatowy Zjazd PSL. W Zjeździe uczestniczyło 75 delegatów członków PSL. Gośćmi Zjazdu byli **Posel na**

jedynie PSL jest partią, która broni interesów wsi.

W czasie Zjazdu Posel na Sejm RP Jan Łopata poinformował o bieżącej



Sejm RP Jan Łopata oraz Starosta Janowski Zenon Sydor. Wybrano Zarząd Powiatowy i Komisję Rewizyjną. **Prezesem Zarządu Powiatowego został Kolega Jan Stręciwilk.** Wybrano również delegatów na Zjazd Wojewódzki oraz Kongres PSL.

Sprawozdanie z pracy Zarządu przedstawił Prezes Jan Stręciwilk.

W trakcie dyskusji nad sprawozdaniem, zwrócono szczególnie uwagę na politykę państwa wobec wsi. Przejawiał się problem niskich cen płodów rolnych oraz cen żywca. Zwrócono uwagę, że

pracy Sejmu. Podkreślał ogromną rolę, jaką organizacje powiatowe odgrywają w strukturach Stronnictwa. Podziękował wszystkim członkom PSL za aktywną pracę społeczną.

Miłym akcentem w czasie Zjazdu Powiatowego było wręczenie legitymacji nowym członkom PSL.

Ukonstytuował się również nowy Zarząd Powiatowy PSL, nowymi wiceprezesami zostali koledzy - Henryk Bielak i Marek Grzyb.

St. Rawski

Ogólnopolski Turniej Bezpieczeństwa Ruchu Drogowego

Celem Turnieju jest poprawa bezpieczeństwa niechronionych uczestników ruchu drogowego na drogach naszego powiatu oraz szerzenie wiedzy o ruchu drogowym. Turniej zostanie przeprowadzony w kwietniu

2008 roku, a swym zasięgiem obejmie uczniów ze szkół podstawowych, gimnazjalnych i ponadgimnazjalnych z terenu powiatu janowskiego.

asp. szt. Krzysztof Dziurda

Nowy okres programowania nowe projekty - nowe możliwości

Powiatowy Urząd Pracy w Janowie Lubelskim uprzejmie informuje, iż trwają prace nad nowym projektem w ramach Programu Operacyjnego Kapitał Ludzki, finansowanym z Europejskiego Funduszu Społecznego. Program ten jest kontynuacją działań ostatnich lat, tj. projektów realizowanych w ramach Sektorowego Programu Operacyjnego Rozwój Zasobów Ludzkich 2004-2006.

Realizacja projektu przyczyni się do poprawy jakości kapitału ludzkiego. Chcemy to osiągnąć poprzez zwiększenie potencjału zatrudnieniowego oraz aktywności zawodowej osób bezrobotnych i biernych zawodowo. Projekt przewiduje realizację następujących form wsparcia: szkoleń prowadzących do

podniesienia, uzupełnienia bądź zmiany kwalifikacji zawodowych, staży, przygotowań zawodowych w miejscu pracy, prac interwencyjnych, jednorazowych środków na rozpoczęcie działalności gospodarczej, doposażenia lub wyposażenia stanowiska pracy dla skierowanego bezrobotnego w ramach prac interwencyjnych. Wsparciem objęte zostaną osoby, zarejestrowane w Powiatowym Urzędzie Pracy w Janowie Lubelskim jako bezrobotne, w tym w szczególności osoby, znajdujące się w szczególnej sytuacji na rynku pracy, wymienione w art. 49 ustawy z dnia 20 kwietnia 2004 r. o promocji zatrudnienia i instytucjach rynku pracy.

Anna Wojtan

Specjalista ds. promocji i programów

Nowy Dyrektor Poradni

W lutym 2008 roku odbył się konkurs na dyrektora Poradni Psychologiczno Pedagogicznej w Janowie Lubelskim, w wyniku którego kandydatem na dyrektora Poradni została Pani Urszula Czuba. Pozytywny werdykt komisji konkursowej, pod przewodnictwem Wicestarosty Piotra Góry, został zaakceptowany przez Lubelskiego

Kuratora Oświaty. Pani Urszula Czuba - absolwentka Wydziału Pedagogiki i Psychologii Uniwersytetu Marii Curie Skłodowskiej w Lublinie, stanowisko Dyrektora powierzył Zarząd Powiatu w Janowie Lubelskim na okres pięciu lat szkolnych, tj. od dnia 1 marca 2008 roku do dnia 31 sierpnia 2012 roku.

A lina Boś

Edukacja komunikacyjna

W TROSCE O BEZPIECZEŃSTWO ZESPÓŁ SZKÓŁ W DZWOŁI

Kreatorem procesu edukacji komunikacyjnej w działalności wychowawczej placówek oświatowych stały się bodźce stymulujące rozwój i poczucie bezpieczeństwa ruchu drogowego z udziałem dzieci, w tym również zagadnieniu podjęte przez Dyрекcję Wojewódzkiego Ośrodka Ruchu Drogowego w Lublinie. Realizując problematykę zwiększenia bezpieczeństwa dzieci klas piątych korzystających z rowerów, jako środka

Drogowego KPP w Janowie Lubelskim.

Szeroki zakres wiedzy w zakresie bezpiecznego poruszania się środkami komunikacyjnymi oraz umiejętności zachowania się zgodnie z przepisami ruchu drogowego, w sposób obrazowo teoretyczny został zaprezentowany uczniom klasy piątej przez asp. szt. Krzysztofa Dziurdę asystenta Zespołu Ruchu Drogowego KPP w Janowie Lubelskim.

Po staraniu o zgodę na spotkanie, umiemy tę oświadczyć, aby odpowiednio form przekazywania wiedzy pozwalających nadać właściwą wartość zagadnieniom spotkały się z zainteresowaniem uczniów. Bez wątpienia wpłynęło to na zwiększenie uwagi w zakresie poprawności oraz chęci stosowania i przestrzegania wspólnie analizowanych zagadnień. Z niemiłą ważną uwagę przyjęty został element emocjonalny spotkania, podczas którego uczniowie klasy piątej otrzymali kamizelki odblaskowe, w celu zwiększenia ich bezpieczeństwa w drodze do szkoły oraz służące i wzbogacające ich widoczność w każdej innej sytuacji poruszania się po jezdni i poboczu.



komunikacyjnego służącego do poruszania się po drogach. W Zespole Szkół w Dzwoli zainicjowano realizację programu wyrabiającego nawyki poprawnego zachowania się na jezdni, poprzez konieczność używania elementów odblaskowych dla polepszenia ich widoczności na drodze.

W obrębie szczególnego zainteresowania Dyrekcji Zespołu Szkół w Dzwoli mgr inż. Stanisława Rawskiego oraz Rady Pedagogicznej jest troska o zdrowie i życie społeczności uczniowskiej dlatego rozpoczęto cykl spotkań z uczniami, nauczycielami, rodzicami zmierzający do pełnej i odpowiedzialnej współpracy z Zespołem Ruchu

Inicjatywa realizacji zagadnień komunikacyjnych w procesie wychowania uczniów kształtująca rozwój osobowości w aspekcie poczucia bezpieczeństwa na terenie szkoły, jak również poza nią. W oparciu o merytoryczność podmiotów wspierających działalność placówki oświatowej z pewnością stanie się podstawą sukcesu właściwego rozumienia i realizowania zagadnień zdrowia i życia uczniów.

Rada Pedagogiczna Zespołu Szkół w Dzwoli

Przytulne więzienie Świąteczna Zbiórka Żywności

Stare Wzieszenie, w którym mieści się Muzeum Regionalne, jest jednym z nielicznych zabytków rejestrowych w Janowie Lubelskim. Jest budynkiem, który od prawie dwóch wieków wpisal się w architekturę krajobrazu naszego miasta. Powstal w latach 1825-1827 w ramach realizacji planu Nowego Miasta, wedlug projektu budowniczego Wacława Ritschela. W okresie istnienia Królestwa Polskiego janowskie wiezienie carskie bylo drugim po wiezieniu w Lomzy najcięższym zakladem, przeznaczonym dla politycznych wieznioiw. Wzniesione zostalo kosztem Ordynacji Zamojskiej, a nastepnie w dwudziestoleciu międzywojennym przekazane Ministerstwu Sprawiedliwosci i Wziesniennictwa przez ordynata Maurycego Zamojskiego.

Niewykorzystanie tak cennego obiektu zabytkowego, jednego z nielicznych rejestrowych zabytkow Janowa Lubelskiego, a jedynego zachowanego zabytkowego obiektu powieziennego na terenie wojewodztwa lubelskiego powoduje, ze zaprzeczany jest tkwacy w nim potencjal kulturowy i turystyczny regionu. Dlatego tez samorzad gminy uznal rewitalizacje Starego Wzieszenia za jeden z glownych elementow profilowania marki turystycznej Janowa Lubelskiego i wprowadzil to zadanie do Wieloletniego Programu Inwestycyjnego oraz Lokalnego Programu Rewitalizacji, planujac pozyskanie finansowego wsparcia z roznych zewnatrznych zrodel.

W 2007 roku dziki dotacji w wysokosci 329 820,64 zl, uzyskanej z Ministerstwa Kultury i Dziedzictwa Narodowego z Programu Operacyjnego „Dziedzictwo Kulturowe” wykonane zostaly doraźne zabezpieczenia dachu i obróbki



blacharskie, montaz i malowanie krat, lokalne naprawy tynkow zewnatrznych oraz wymiana stolarki okiennej i zewnatrznej drzwiowej. Odtworzone zostaly rowniez oryginalne otwory okienne i drzwiowe. Wlasnym staraniem Gmina Janow Lubelski opracowala kompletna dokumentacje techniczna prac konserwatorskich, restauratorskich i budowlanych. Wykonala takze bezinwazyjną metoda osuszenie i izolacje przeciwwilgociowa fundamentow i scian. Prace te zamknely sie kwota 171 260,40 zl.

Wykonane prace sa jednak niewystarczajace dla przywrócenia i wyeksponowania unikalnej wartosci historycznej i

architektonicznej Starego Wzieszenia.

Remont budynku jest rozciagnity w czasie. Prowadzony bedzie dwoma etapami. W 2008 r. w ramach kontynuacji I etapu rewitalizacji planowane sa do przeprowadzenia kolejne prace, majace na celu przywrócenie wlasciwego stanu technicznego dwuch skrzydel zajmowanych przez Muzeum Regionalne. Planowane jest wzmozenie stropow i scian, wykonanie instalacji, co, wodno-kanalizacyjnej, wzela sanitarnego, instalacji elektrycznej (w tym oswietlenia, naglosnienia i sieci informatycznej), wentylacji i klimatyzacji pomieszczen ekspozycyjnych i magazynowych janowskiego Muzeum, wykonanie podlog, tynkow wewnatrznych, malowanie. Zaplanowany jest rowniez remont zabytkowej klatki schodowej i dawnej kaplicy wieziennej, a przede wszystkim wymiana pokrycia dachowego.

Jednym z zalecen Lubelskiego Wojewodzkiego Konserwatora Zabytkow w celu przywrócenia walorow architektonicznych budynku, planowana jest w tym roku rozbiorka dwuch szybow wind towarowych dobudowanych w latach 70 XX wieku, zadaszenie wejścia glownego (nad drzwiami odtworzonymi od strony ulicy Ogrodowej), remont muru i bramy na dziedziniec spacerowy, tzw. spacerniak.

Przeprowadzenie tych prac bedzie mozliwe w momencie pozyskania dotacji z Ministerstwa Kultury i Dziedzictwa Narodowego z Programow Operacyjnych: „Dziedzictwo kulturowe”, i „Rozwoj infrastruktury kultury i szkól artystycznych” o co zabiega w tym roku rowniez Gmina Janow Lubelski.

Zakończenie I etapu remontu budynku Muzeum Regionalnego, ktorego pierwotne przeznaczenie określa zewnatrzna bryla budowli: okratowane okna, szarzyzna elewacji, ponury dziedziniec, pozwoli na zwiekszenie zbiorow, wyeksponowanie posiadanych przez janowskie muzeum muzealiow i rozwój kolekcji muzealnych, poprawe stanu ich przechowywania i zabezpieczenia. W konsekwencji zwiekszy to oferte wystawiennicza i edukacyjna janowskiego Muzeum.

Barbara Nazarewicz

Centrum edukacyjno - informatyczne

Większość mieszkańców powiatu janowskiego ma niedostateczną wiedzę w zakresie możliwości pozyskania środków finansowych z funduszy unijnych. Środki takie umożliwiłyby podniesienie poziomu edukacji, a tym samym rozwoju kapitału ludzkiego na terenach wiejskich. ZOSiP złożył wniosek o dofinansowanie projektu kwotą 50 tys. zł, która pozwoliłaby na stworzenie centrum edukacyjno - informatycznego. Centrum to miałyby na celu przekazywanie informacji, doradztwo i wsparcie inicjatyw oddolnych na rzecz rozwoju edukacji w środowisku wiejskim.

Wniosek na pierwszym etapie - oceny formalnej został zatwierdzony, czeka go jeszcze opinia merytoryczna.

Łukasz S.

Przypominamy, że książeczkowe dowody osobiste są ważne tylko do 31 marca 2008 roku.

Nadchodzi czas Prawdziwego Cudu...

z tej okazji pragniemy złożyć Państwu życzenia, aby te dni Zmartwychwstania Pańskiego przyniosły wszystkim spokój, pojednanie i refleksję nad prozą dnia codziennego.

Życzymy wszelkiej pomyślności, pogody ducha, zdrowia i wzajemnej życzliwości.

Komitet Powiatowy PiS

Zbliżające się Święta Wielkanocne to czas, kiedy dla nas staje się najważniejszy człowiek. Po raz kolejny Janowiaci pokazali, że umieją się dzielić.

W dniach 7.03 8.03.2008r. Janowski Stowarzyszenie Nieśienia Pomocy „Humanus” w porozumieniu z Lubelskim Bankiem Żywności zorganizowało „Świąteczną Zbiórkę

Szkoły Podstawowej, Zespołu Szkół Zawodowych, Zespołu Szkół w Białej i Stowarzyszenia „Humanus”. Łącznie w ciągu dwóch dni zebrano 364,56 kg. żywności. Do akcji włączył się również właściciel firmy P.P.H JANEX, który przekazał na rzecz Stowarzyszenia słodycze i wyroby z kaszy.

Zebrana żywność została przekazana dzieciom korzystającym ze Świetlicy



Żywności”. Akcja odbywała się w dwóch janowskich sklepach: w Biedronce i Carrefour. W zbiórce wzięli udział wolontariusze z Publicznego Gimnazjum, ze

Środowiskowej „Stokrotka” i ich rodzin. Serdecznie dziękujemy w imieniu dzieci wszystkim ofiarodawcom za dobre serce.

Zarząd JSNP” Humanus”

Budzenie przywiązania dzieci do swojej rodziny, przedszkola, miasta i ojczyzny poprzez edukację regionalną

W bieżącym roku szkolnym Publiczne Samorządowe Przedszkole Nr 1 z Oddziałami Integracyjnymi w Janowie Lubelskim zdecydowało się na realizowanie tematyki edukacji regionalnej. Edukacja regionalna prowadzona w przedszkolu daje możliwość poznania przez dzieci własnego dziedzictwa kultury oraz jego uniwersalnych wartości. Wyposaża dziecko w zasób wiedzy o własnym regionie. Rozwija poczucie odpowiedzialności, miłości do rodziny, ojczyzny oraz poszanowania dla dziedzictwa kulturowego. Poczucie własnej tożsamości daje fundament tworzenia postaw o dużej wrażliwości moralnej, ludzi tolerancyjnych, poszukujących uniwersalnych wartości w najbliższym otoczeniu i we własnym postępowaniu.

Na pierwszym Zebraniu Rodzice zostali poinformowani o tym wyborze i poproszeni o pomoc w przyswajaniu dzieciom tej tematyki /oczywiście poza obowiązującą podstawą programową/. Do najważniejszych jej założeń-celów należą:

- zapoznanie dziecka z najbliższym otoczeniem (rodziną, przedszkolem),
- zapoznanie z miejscowością, w której mieszka (nazwa, herb), charakterystycznymi budynkami i obiektami,
- zapoznanie z symbolami narodowymi,
- zapoznanie z kulturą i elementami folkloru regionu,
- zapoznanie ze zwyczajami, obrzędami (przy okazji świąt i wycieczek),
- poznanie słynnych Polaków nieżyjących i żyjących,
- kształtowanie nawyków w kulturze zachowania się wobec innych i w miejscach publicznych,
- wyrabianie szacunku do otaczającej nas przyrody.

Dzieci uczestniczyły w spotkaniu z pracownikami z Domu Kultury, gdzie zapoznawały się z wyglądem lubelskiego stroju ludowego i przybliżyły sobie tradycje wigilijne aktywnie uczestnicząc w przygotowywaniu potraw, śpiewaniu kolęd, strojeniu swoimi wyrobami choinki oraz łamiąc się opłatkiem.

Podczas spacerów, wycieczek po Janowie i najbliższej okolicy a także rozmów i oglądania albumów, dzieci zapoznawały się z tym, co dla nich

jako mieszkańców tego miejsca powinno być bliskie.

W związku z tym Rodzice i Dzieci naszego przedszkola zostali zaproszeni do wzięcia udziału we wspólnej zabawie plastycznej pod nazwą „Moje miasto i okolice”. Techniki, formy i formaty były dowolne a prace były składane do końca lutego. Zaangażowanie Rodziców było naprawdę fascynujące. Okazało się, że z każdej grupy wiekowej było po kilkanaście prac i zaistniała obawa, że zabraknie miejsca by je wyeksponować. Do jej obejrzenia zostały zaproszone dzieci i młodzież ze Szkoły Podstawowej i Gimnazjum. Wszystkie prace zostały docenione podziękowaniami za udział w jakże owocnej dla nas wszystkich zabawie. Wystawę prac można oglądać w przedszkolu do końca marca br.

W dalszej kontynuacji naszych zamierzeń dzieci wezmą udział w zabawowym konkursie międzygrupowym, dostosowanym do ich możliwości wiekowych, wykazując się swoimi wiadomościami na temat naszego miasta i okolic. Przed Wielkanocą dzieci ponownie spotkają się z gośćmi z JOK i poznają obrzędy i tradycje tych świąt. W czerwcu wystąpią na rynku w czasie obchodów Dni Kultury Chrześcijańskiej ze swoim repertuarem.

W całym roku szkolnym zaplanowane są działania zmierzające ku jak najlepszemu poznaniu naszego miejsca zamieszkania z jego wartościami kulturowymi.

mgr Halina Piecuch

mgr Anna Bzdeń

Apel o pomoc!

Zwracamy się z gorącą prośbą do wszystkich ludzi dobrego serca o przekazanie 1% podatku dochodowego na leczenie naszego synka Jakuba Nowickiego.

Kubuś ma 7 lat i od dwóch lat leczony jest hormonem wzrostu. Niestety, leczenie wady, z którą się urodził nie jest objęte refundacją NFZ.



Pieniądze na zakup leków musimy zebrać sami. Koszt leczenia jest bardzo wysoki, rocznie wynosi 25 tys. zł (25.000.00 zł). Leczenie musi trwać, co najmniej kilka lat. Nie jesteśmy w stanie sami podać tak wysokim kosztem leczenia. Dlatego bardzo prosimy o pomoc i przekazanie

1% podatku jako darowizny na leczenie Jakuba.

Jak przekazać 1%?

W rocznym zeznaniu podatkowym prosimy obliczyć 1% ogólnej kwoty podatku dochodowego, następnie wpisać go w rubrykę dotyczącą przekazania 1% na rzecz Organizacji Pożytku Publicznego. Jako nazwę organizacji Pożytku Publicznego prosimy wpisać: Caritas Diecezji Sandomierskiej, numer KRS tej organizacji: 0000213751.

W rubryce znajdującej się tuż nad „Wnioskiem o przekazanie 1% podatku należnego na rzecz Organizacji Pożytku Publicznego” (PIT 28 rubryka 135, PIT 36 r. 311, PIT 36L r.107, PIT 37 r. 123, PIT 38 r.59), zatytułowanej: „inne informacje, w tym ułatwiające kontakt z podatnikiem” **koniecznie należy wpisać: 1% na leczenie Jakuba Nowickiego.** Nie należy samodzielnie robić przelewów. Urząd Skarbowy sam przeleje pieniądze na wskazany w druku PIT cel.

Za okazaną pomoc z góry dziękujemy!

Barbara i Przemysław Nowiccy

Biała I nr 27

Skarbnik budżetu gminy informuje...

Informacja z realizacji budżetu gminy Janów Lubelski za IV kwartał 2007 roku

Wyszczególnienie	Plan po zmianach	Wykonanie 31.03.2007	% wykonania
Dochody ogółem:	39 935 077	36 039 902	90,2
w tym:	4 914 831		97,9
- dotacje na zadania z zakresu administracji rządowej zlecone gminie	9 351 009	4 810 054	100,0
- subwencje	8 285 791	9 351 009	54,2
- środki finansowane z Unii Europejskiej na finansowanie inwestycji	17 383 446	4 493 223	100,0
- dochody własne gminy		17 385 616	
Wydatki ogółem:	35 948 415	34 255 488	95,3
w tym:	25 217 170		98,4
- wydatki bieżące	10 731 245	24 816 180	88,0
- wydatki majątkowe		9 439 308	
Nadwyżka + / Deficyt -	+3 986 662	+1 784 414	44,7
Przychody budżetowe	5 698 986	4 515 971	79,2
w tym:	5 648 986	4 440 430	78,6
- kredyty prefinansowane na dofinansowanie inwestycji z udziałem środków finansowych Unii Europejskiej			
Rozchody ogółem	9 685 648	6 300 385	65,0
w tym:	7 909 648	4 524 385	57,2
- spłaty pożyczek prefinansowanych zaciąganych na finansowanie inwestycji realizowanych z udziałem środków finansowych Unii Europejskiej			

Sporządziła: O. G.
Sprawdziła: B. Sz.



BANK PEKAO SA

Zdrowych spokojnych i rodzinnych świąt wielkanocnych życzy państwu

Dyrekcja i pracownicy Banku PEKAO SA I Oddział w Janowie Lubelskim

Ogłoszenia drobne

Kupię VW Polo, rocznik 1998-2001, tel. 663 766 868

Zaproszenie

Klub Seniora Wrzos zaprasza w każdy wtorek od godz. 13:00 do 18:00 do Ośrodka Pomocy Społecznej w Janowie Lubelskim, ul. Bohaterów Porytowego Wzgórza 23.

Zmiana zasad funkcjonowania janowskiego bezpłatnego internetu

Urząd Miejski przeprowadził modernizację sieci internetowej. Celem zabezpieczenia poprawnego odbioru zostanie wprowadzone uwierzytelnianie połączenia protokołem PPPoE. Od dnia 31 marca br. internet na dotychczasowych zasadach przestanie działać. Mieszkańcy, którzy korzystali z internetu proszeni są o zgłaszanie się osobiście lub za pomocą e-mail do administratora sieci, informatyka UM celem otrzymania indywidualnego loginu i hasła.

Red.

MATERIAŁY BUDOWLANE

SYSTEM SUCHEJ ZABUDOWY

tel. 693 926 113
ul. Boh. Poryt. Wzgórza 40C
JANÓW LUBELSKI

marta
fhu

OFERUJEMY W ATRAKCYJNYCH CENACH

- PŁYTY GIPSOWE
- SUFITY PODWIESZANE
- GIPSY, GŁADZIE
- NARZĘDZIA I AKCESORIA MALARSKIE
- SYSTEM DOCIEPLEŃ
- SILIKONY
- TYNKI MOZAIKOWE
- FARBY
- KLEJE
- LAKIERY
- IMPREGNATY

Zapraszamy!!!

PRODUKCJA I SPRZEDAŻ PIECÓW C.O.

ZAKŁAD KOTLARSKO-ŚLUSARSKI
BAT-GAZ
Filia Zakładu Bat-Gaz Tomaszów Lubelski
tel. 015 8244 176
ul. Boh. Poryt. Wzgórza 40C
JANÓW LUBELSKI

PIECE PRZYSTOSOWANE DO OPALANIA: KOKSEM, WĘGLEM, MIAŁEM ORAZ DREWNIEM





Awans w janowskim ARiMR

Dyrektor Oddziału Agencji Rozwoju i Modernizacji Rolnictwa w Lublinie Andrzej Bieńko powołał panią Elżbietę Marię Brzuch lat 40 na stanowisko kierownika Biura AR i MR w Janowie Lubelskim.

Pani kierownik ukończyła Akademię Rolniczą kierunku Zootechnika w 1993 roku. Kilka lat pracowała w Technikum Rolniczym w Potoczku a następnie w ARiMR w Janowie Lubelskim, dlatego zna doskonale pracę w janowskim biurze. Od stycznia 2003 do listopada 2006 roku była zastępcą kierownika biura. Ostatnio pracowała na stanowisku głównego specjalisty.

Pani Brzuch mieszka w Godziszowie w wielopokoleniowym domu z mężem i dwójką dzieci. Córka Basia ma 9 lat uczy się w szkole podstawowej, a młodszy Wojtek lat dwa bawi się jeszcze samochodzikami. Państwo Brzuchowie posiadają 15 hektarowe gospodarstwo rolne.

Nowa szefowa nie przewiduje większych zmian organizacyjnych w biurze, praca zorganizowana jest prawidłowo a pracownicy są dobrymi fachowcami. Należy wspomnieć, że pracują tam nadal byli kierownicy biura panowie Józef Zbytński i Andrzej Wolan.

Należy spodziewać się dalszego wzrostu poziomu usług firmy, który i tak stoi na wysokim poziomie fachowości i kultury.

Jan Machulak

Burmistrz Janowa Lubelskiego Ogłasza otwarty Konkurs ofert na realizację zadania publicznego

Ogłoszenie

Pro wadze n i a pro filak tycz nej dzi ała lno ści informacyjnej i edukacyjnej w zakresie rozwiązywania problemów uzależnień w szczególności dla dzieci i młodzieży poprzez:

wspieranie programów i przedsięwzięć profilaktycznych, opracowanych i realizowanych przez młodzież, skierowanych do grup rówieśniczych, w szczególności programów partnerskich w tym programów międzynarodowych.

Wysokość środków publicznych przeznaczonych na wsparcie realizacji zadania wynosi 8 000 zł. Dofinansowanie jednego zadania do 5 000 zł.

W roku 2007 nie realizowano zadań z zakresu programów rówieśniczych.

Termin realizacji zadania: marzec - wrzesień 2008

Z zakresu:

- prowadzenia profilaktycznej działalności informacyjnej i edukacyjnej w zakresie rozwiązywania problemów uzależnień w szczególności dla dzieci i młodzieży poprzez

- prowadzenie na terenie szkół programów profilaktycznych w zakresie uzależnień dla dzieci i młodzieży, promowanie programów autorskich.

Wysokość środków publicznych przeznaczonych na

ZARZĄDZENIE NR 9/08 Burmistrza Janowa Lubelskiego z dnia 14 lutego 2008 roku w sprawie dofinansowania projektów złożonych na otwarty konkurs na realizację zadania publicznego Gminy z zakresu upowszechniania kultury fizycznej i sportu.

Po zapoznaniu się z Protokołem Nr II zawierającym wyniki pracy Komisji Opiniującej, dotyczące weryfikacji złożonych wniosków, postanawiam przyznać środki finansowe niżej wymienionym organizacjom w następujących kwotach:

Sto war zys zen ie Kul tur alno Spo rto we „Pe gaz” „Mi ę d z y n a r o d o w y N o c n y M a r a t o n S z a c h o w y 2008”. Wni osk owa na k w o t a 5 5 0 0 z ł. P r z y z n a j ę d o f i n a n s o w a n i e w w y s o k o ś c i 5 0 0 0 z ł.

Sto war zys zen ie Kul tur alno Spo rto we „Pe gaz” „Ogólnopolskie Zawody Konne z Udziałem Zawodników Zagranicznych Janów Lubelski 2008”. Wni osk owa na k w o t a 25.000 z ł.

Przyznaję dofinansowanie w wysokości 15 000 zł.

Miejski Klub Sportowy „Janowianka” „Programowanie, organizowanie kultury fizycznej i sportu

Obwieszczenie

Obwieszczenie o przystąpieniu do sporządzenia zmiany studium uwarunkowań i kierunków zagospodarowania przestrzennego miasta i gminy Janów Lubelski oraz zmiany miejscowego planu zagospodarowania przestrzennego gminy Janów Lubelski

Na podstawie art. 11 pkt 1, art. 17 pkt 1 oraz art. 27 ustawy z dnia 27 marca 2003 r. o planowaniu i zagospodarowaniu przestrzennym (Dz. U. Nr 80, poz. 717, z późniejszymi zmianami) zawiadamiam o podjęciu przez Radę Miejską w Janowie Lubelskim uchwał:

- Nr XVI/98/07 z dnia 28 grudnia 2007 r. w sprawie przystąpienia do zmiany studium uwarunkowań i kierunków zagospodarowania przestrzennego miasta i gminy Janów Lubelski,

Nr XVI/97/07 z dnia 28 grudnia 2007 r. w sprawie przystąpienia do zmiany

miejscowego planu zagospodarowania przestrzennego

Pieskie życie

Psy to przyjaciele człowieka, obrońcy i towarzysze ludzi od zarania dziejów to oczywiste jednak jest, małe „ale”. Tak to prawda, pies odpowiednio ułożony, dobrze traktowany i pielęgnowany. „Ale” pies agresywny przy beztróskim właścicielu może być zabójcą tak, tak. W TV pokazywano miejsce tragedii, dziadkowie opiekowali się wnukiem a własny pies wyciągnął dziecko z wózka i po prostu zagryzł.

Wstrząsająca tragedia, pies zamordował współmieszkańca domu, to fakt. A czym jest pies spuszczonej ze smyczy na terenie miasta bez kagańca, oczywiście jest potencjalnym mordercą. Dlaczego nasi mieszkańcy mają się bać psa na ulicy czy w parku? Dlaczego właściciel z psem spuszczonej ze smyczy i bez kagańca nie jest traktowany jak przestępca, na przykład z bronią? Praktycznie kij bejsbolowy przewożony w samochodzie przez „łysych” jest traktowany jako broń. Tłumaczenia, że piesek jest mały i nic nie zrobi

wsparcie realizacji zadania wynosi 20 000 zł.

Wysokość środków publicznych przeznaczonych na dofinansowanie zadania w roku 2007 wynosiła 15 000 zł.

Termin realizacji zadania: kwiecień - listopad 2008

Z zakresu:

prowadzenia profilaktycznej działalności informacyjnej i edukacyjnej w zakresie rozwiązywania problemów uzależnień w szczególności dla dzieci i młodzieży poprzez:

- prowadzenie profilaktycznej działalności edukacyjnej w zakresie przeciwdziałania problemom alkoholowym tj. pozalekcyjnych zajęć sportowych dla dzieci i młodzieży z terenu Gminy Janów Lubelski

Wysokość środków publicznych przeznaczonych na wsparcie realizacji zadania wynosi 80 000 zł. Dofinansowanie jednego zadania do 6 000 zł.

Przy realizacji zadania minimum 50% środków finansowych należy przeznaczyć na zakup sprzętu sportowego.

Wysokość środków publicznych przeznaczonych na dofinansowanie zadania w roku 2005 wynosiła 53 500 zł.

Termin realizacji zadania : marzec - listopad 2008

Szczegółowy regulamin na str. www.janowlubelski.pl

w zakresie piłki nożnej” Wni osk owa na k w o t a 200 000 z ł. P r z y z n a j ę d o f i n a n s o w a n i e w w y s o k o ś c i 100000 z ł.

Janowski Ludowy Klub Sportowy „OLIMP” „Upowszechnianie kultury fizycznej i sportu”. Wni osk owa na k w o t a 5 7 6 4 8 z ł. P r z y z n a j ę d o f i n a n s o w a n i e w w y s o k o ś c i 50 000 z ł.

Uczniowski Klub Karate Tradycyjnego nazwa programu: „Propagowanie i upowszechnianie kultury fizycznej (karate tradycyjne) poprzez organizację zajęć sportowych oraz udział w imprezach wyjazdowych”, wni osk owa na k w o t a 18 000 z ł. P r z y z n a j ę d o f i n a n s o w a n i e w w y s o k o ś c i 10 000 z ł.

Zarządzenie wchodzi w życie z dniem podpisania.

Burmistrz Janowa Lubelskiego

gminy Janów Lubelski.

Zmiany dotyczą:

ustalenia warunków zabudowy terenów we wsi Borownica na funkcje przedsiębiorczości i usług komercyjnych, ustalenia ogólnych zasad realizacji zabudowy na terenie gminy,

zmiany przeznaczenia terenu w obrębie Łązek Ordynacki na zabudowę mieszkaniową wielorodzinną.

Zainteresowani mogą składać wnioski do wyżej wymienionych zmian studium i zmian planu miejscowego.

Wnioski należy składać na piśmie w Urzędzie Miejskim, ul. Jana Zamojskiego 59, 23-300 Janów Lubelski w terminie do 1 kwietnia br..

Wniosek powinien zawierać nazwisko, imię, nazwę i adres wnioskodawcy, przedmiot wniosku oraz oznaczenie nieruchomości, której dotyczy.

Burmistrz Janowa Lubelskiego

jest nieuprawnione, myślące dziecko boi się obcego psa, stąd stres, przestrach i nerwice. Dlaczego zachcianki i nieodpowiedzialność jednych ma być ze szkoda dla innych. Urząd Miejski podejmuje działania w sprawie wyłapywania psów bezdomnych. Decyzja Rady Miejskiej likwidująca podatki ma zachęcić właścicieli psów do większej odpowiedzialności..

W Urzędzie Miejskim wydawane są bezpłatne identyfikatory, każdy pies powinien być w nie wyposażony w innym przypadku złapany pupil może znaleźć się w schronisku oddalonym od Janowa Lub. o wiele kilometrów

Wychodząc naprzeciw sugestiom części radnych i mieszkańców, apelujemy kolejny raz, do Straży Miejskiej i Policji o egzekwowanie prawa w tym zakresie. Naprawdę nie chciałbym, aby na łamach GJ pojawiła się kiedykolwiek notatka o pogryzionym dziecku w naszym mieście.

J.M

Recital fortepianowy

W dniu 8 marca 2008 r. na zaproszenie Muzeum Regionalnego w Janowie Lubelskim w Sali kameralnej Janowskiego Ośrodka Kultury z recitalem fortepianowym wystąpił Pan Marcin Dominik Gluch.

Pan Marcin Gluch urodził się w 1973 roku w Warszawie, gdzie ukończył Wydział Wychowania Muzycznego Akademii Muzycznej imienia Fryderyka Chopina. Od 1997 roku był zatrudniony jako pianista w Performing Arts z School „Dansforum” w Göteborgu w Szwecji, gdzie ponadto współpracował z Festiwalem Naukowym, Festiwalem Filmowym, Wyższą Szkołą Muzyczną i między innymi artystami: Piotrem Skaluba, Janem Englertem, Piotrem Janowskim, Grantem Martyrosianem, Dawidem Dorelem Ambrusem, Małgorzatą Gucewicz-Boublej, Brigitt i Ellen Finnilä oraz choreografami: Lia Schubert, Vaclevem Havlikiem, Mariana Descalu i Ran Hamilton. W 2002 roku jego balet *Wspomnienia z ogrodu* miał

swoją premierę w Teatrze Tir Na Nog w Göteborgu. W latach 2004-2006 był pianistą Baletu Monte Carlo w Monako. W 2006 roku współpracował jako chórmistrz i pianista Teatrem Muzycznym Rampa w Warszawie. Laureat wielu nagród, m.in.: II miejsce na konkursie kompozytorskim zorganizowanym przez Akademię Muzyczną imienia Fryderyka Chopina w Warszawie, II miejsce na Konkursie Fortepianowym imienia Jana Sebastiana Bacha w Warszawie.

Podczas recitalu Marcin Dominik Gluch zaprezentował m.in. utwory L. van Beethovena, F. Chopina, J. Elsner, B. Smetany, S. Rachmaninowa.

Red.

Cenny dar

W ostatnich dniach państwo Fiutowie ofiarowali parafii p.w. św. Jana Chrzciciela kolekcję obrazów wykonanych przez panią Helenę. Obrazy przedstawiają i przypominają miejsca pobytu Papieża Jana Pawła II.

Kolekcja jest bardzo pokaźna, ponieważ zawiera kilkadziesiąt prac. Pozwoliło to na urządzenie przez ks. inf. Edmunda Markiewicza, proboszcza parafii, bardzo ładnej galerii. Wystawa obrazów znajduje się w Domu Parafialnym przy ul. Szewskiej i zajmuje dwa pomieszczenia.

Pani Helena Fiut prezentowała już wcześniej swoje prace także w salach Janowskiego Ośrodka Kultury. Niespełna rok temu mogliśmy podziwiać malowane kwiaty i martwą naturę. Pani Helena interesuje się także pejzażem i haftem. Wiele jej prac znajduje się w janowskich domach. O swojej twórczości wypowiada się skromnie, z pokorą. Mówi, że malowanie to po prostu jej pasja. Poświęciła mu

prawie całe życie. Nie uważa się za artystkę. Jednak jej twórczość jest na wysokim poziomie, czego dowodem jest otrzymanie atestu w 1995r. wydanego przez Krajową Komisję Artystyczną i



Etnograficzną Fundacji „Cepelia”. Tę galerię trzeba zobaczyć koniecznie. Wystawę można oglądać w niedzielę po każdej Mszy św. Gorąco zachęcamy!

Red.

Leśny Krąg w akcji

Trwa kurs na przewodników Ziemi Janowskiej. Do tej pory zgłosiło się 20 chętnych, są to przedstawiciele różnych zawodów: nauczyciele, urzędnicy, pasjonaci historii. Zajęcia odbywają się cztery razy w tygodniu. Cały kurs ma trwać około 100 godzin. Program obejmuje m.in. historię Ziemi Janowskiej oraz przyrodę Lasów Janowskich.

Kurs ten nie daje uprawnień przewodnika, ma on na celu przygotowanie kadry, która współpracowałaby z osobami zajmującymi się turystyką. Skierowany jest on szczególnie do osób zaangażowanych w działalność LGD Leśny Krąg, dla której turystyka jest głównym kierunkiem rozwoju Ziemi Janowskiej. Bogactwo walorów przyrodniczych i krajobrazowych oraz bogata i różnorodna spuścizna kulturowa sprawiają, że kierunek ten ma wszelkie predyspozycje rozwoju w przyszłości. Z rozmowy z sekretarzem LGD panem Waldemarem Futą dowiedziałem się, że powstaje kilka ciekawych opracowań o naszym regionie takich jak chociażby „Program rozwoju turystyki”, który ma zawierać wszelkie atrakcje przyrodniczo -

kulturowe. W osobnych opracowaniach powstają analizy możliwości odtworzenia kolejki leśnej, która dawniej funkcjonowała na tym obszarze, jak i analiza mająca na celu opracowanie programu funkcjonalnego dla muzeum, oraz ostatnia mająca nawiązywać do przedwojennego wyglądu miasta. Opracowania oprócz poszerzenia wiedzy o tym regionie nas - rodowitych mieszkańców, mogą przyczynić się do zainteresowania nim turystów. Rozwój turystyki niesie ze sobą wiele pozytywów m.in. może stać się on źródłem dochodu mieszkańców tego regionu oraz przyczynić się znacznie do jego rozwoju. LGD Leśny Krąg ma przed sobą wiele wyzwań i ciągle powstają nowe. W najbliższym czasie LGD Leśny Krąg ma poszerzyć obszar swej działalności, oprócz Janowa Lubelskiego, Modliborzyc i Potoka Wielkiego ma objąć również Batorz, Chrzanów, Dzwolę i Godziszów. Miejmy nadzieję, że im podołają, kto wie być może za kilka lat zarówno Janów jak i okolice staną się równie atrakcyjnym dla turystów obszarem jak najbardziej rozpoznawalne pod tym względem miasta w Polsce.

Łukasz S.

Biblioteka Publiczna w Janowie Lubelskim zaprasza do współpracy

W związku z przypadającą w 2009 r. rocznicą 60-lecia powstania Biblioteki Publicznej w Janowie Lubelskim, Dyrektor biblioteki zwraca się z prośbą do wszystkich, którzy posiadają materiały związane z historią biblioteki (wspomnienia, zdjęcia itp.) o skontaktowanie się z biblioteką. Materiały zostaną wykorzystane do uzupełnienia kroniki biblioteki oraz wystawy okolicznościowej.

Konkurs!

Miejska i Powiatowa Biblioteka Publiczna w Janowie Lubelskim ogłasza konkurs na exlibris biblioteki. Najciekawsze prace zostaną nagrodzone. Propozycje prosimy dostarczać do końca grudnia 2008 r. na adres:

Miejska i Powiatowa Biblioteka Publiczna
ul. Ogrodowa 16 (Dom Nauczyciela)
tel. 015/8724681

lub e-mailem biuro@bibliotekajanow1@poczta.onet.pl